

# AGROFERT

MAGAZÍN

NEJEN PRO ZAMĚSTNANCE  
KONCERNU AGROFERT  
JARO 2021

*Přichází  
rok  
buvola*

AGROFERT UŽ 27 LET  
STOJÍ ZA SVÝM.  
I ZA VÁMI

**SVĚT  
SE MĚNÍ**  
NAŠE HODNOTY  
ZŮSTÁVAJÍ

AGROFERT

BONUSOVÝ  
VKLAD



**ODKOLEK**  
— OD ROKU 1850 —

ŘEMESLNÝ, VOLNĚ KYNUTÝ

*Vypečený*

DLOUHO VLÁČNÝ



OBSAHUJE  
**29**  
%  
ŽITNÉ MOUKY



OBSAHUJE  
**44**  
%  
ŽITNÉ MOUKY

[WWW.ODKOLEK.CZ](http://WWW.ODKOLEK.CZ)  
ODKOLEK



## NOVINKY V MAGAZÍNU

Letošní první číslo vychází těsně před Velikonocemi. Ty jsou jedinými svátky s pohyblivým datem, které se stanovuje podle prvního úplňku po jarní rovnodennosti a kolísá mezi 22. 3 – 25. 4. První neděle po úplňku je tedy slavena jako Boží hod velikonoční. Všechny neděle v postní době však mají svá jména (Černá, Pražná, Kýchavná, Družebná, Smrtná) a zvyky a pověry, které se k nim pojí. Poslední šesté neděle před Velikonocemi se říká Květná a člověk by měl mít na sobě něco nového, aby ho „nepokakal“ beránek. Nejen z toho důvodu jsme si v redakci pro vás přichystali několik novinek.

Celý rok nás bude provázet Míra Lojda, šéfkuchař prestižní pražské restaurace Columna. Tentokrát si pro vás připravil speciální velikonoční menu, ke kterému ho inspirovaly dostupné sezonní suroviny a barvy jara. Další novinkou je představení práce naší interní fotografky Jitky Sečkové. Ta, jak jste si jistě všimli, je autorkou velké části fotografií v našem magazínu. Spousta z nich se však k článkům nevejde a to je škoda. Ne nadarmo se říká, že jeden obrázek řekne více než tisíc slov. Audiovizuální sérii „Jsme AGROFERT“ pod taktovkou Adély Čabayové znáte už z minulého roku. Pokračujeme v ní i letos. Víte, co dělají zemědělci v zimě nebo že Fatra nejsou jen podlahy? Nová videa však přidáváme na náš YouTube kanál každý měsíc. Poslední novinkou je rubrika věnovaná potravinové soběstačnosti, což je téma, které v poslední době hýbe celou společností.

Chybět samozřejmě nemohou ani skvělé produkty od našich potravinářů.

Ať už to je naprostá novinka z Olmy, nový dezert plný bílkovin Mlsni.si z Mlékárny Hlinsko nebo výrobky z Kmotra s velikonoční tematikou. Pokračujeme také v představování zajímavých kolegů z koncernu nebo jejich koníčků.

Za celou redakci vám přejí příjemné čtení a užijte si Velikonoce.

**Petra Kratochvílová**  
šéfredaktorka



# 12

AGROTEC ŠKODA  
Rally Team

# 22-23

Oceněná prodejna Hyza



# 16-17

Jan Stoklasa o Business  
Navigation System



# 38-39

ZEOLITY výživa rostlin  
pro 21. století



# 46-47

Vařte jako šéfkuchař

# UŽ JE TO ROK OD CHVÍLE, KDY SE V AGROFERTU OBJEVIL „PACIENT NULA“...

Je poslední březnový týden 2021, je to více než rok, co tu máme novou dobu, dobu koronavirovou. V loňském roce jsme prožívali první lockdowny, soucítili se stovkami nakažených a přáli brzké zotavení jednotkám hospitalizovaných. V té době se Česko poprvé zastavilo, pandemie se začala rozjíždět a my se báli, aby se epidemie nerozšířila do našich společností a hygiena je nezavřela.

Mám v živé paměti okamžik, kdy se objevil náš koncernový „pacient nula“. Bylo to v jedné z pekáren Penamu a šlo o zaměstnance, který se vrátil z jarních prázdnin z Itálie. Nikoho naštestí nenakazil, protože zůstal hned doma. Pak byl týden klid. A hned na to se objevil další nakažený v jedné z našich prasečích farem. Během následujících týdnů začali přibývat další a další jednotlivci.

Celkem jsme v první vlně pandemie zaznamenali v našem koncernu 75 nakažených zaměstnanců. V té době nastala obrovská panika. Proč? Celý svět byl totálně nepřipraven. A nepřipraveni jsme byli i my. Ve firmách zavládly obavy. Nebyly nastaveny žádné procesy na zvládnání pandemie, nebyl dostatek ochranných pomůcek, nošení roušek na veřejnosti pro nás byla bizarní představa a to, že nám někdo bude strkat špejli do nosu až někam k mozku, nás děsilo. Uběhl rok. Rok plný krizových a provozních opatření ve firmách připravil lidi na to, že je třeba počítat s ledasčím. Jako zaměstnanci nyní chápeme význam všech těch restrikcí, preventivních opatření a testování. Uvědomujeme si také důležitost vzájemného respektu, porozumění i tolik potřebné pokory. Bez nich bychom totiž pandemií zvládali jen stěží.

Aktuálně máme ve společnostech koncernu 707 nakažených, což je z celkového počtu 27 020 zaměstnanců 2,61 %. V tomto týdnu naše společnosti hlásily 19 321 provedených testů, přičemž bylo zaznamenáno 148 pozitivních případů, což odpovídá republikovému průměru 0,76 %. I když jsou tato čísla násobně vyšší než čísla z loňského dubna, jsou v kontextu aktuálních celorepublikových statistik důkazem toho, že v našich společnostech opatření zabírají. Pomáhají nám totiž relativně dobře fungovat, abychom nemuseli nijak zásadně a hlavně plošně omezovat výroby. Pevně věřím, že se situace zlepší, nedojde k omezení průmyslu i zemědělství a naši lidé budou mít i nadále jistotu v podobě stabilní práce.

Rád bych poděkoval našim personalistům, bezpečákům a všem dalším, kteří mají ve své gesci přípravu a realizaci daných opatření. Stejně tak patří velké díky i našim zaměstnancům, kteří nastavená opatření respektují a dodržují. Děkuji. Vydržme, bude lépe! ☺

**Dan Rubeš – personální ředitel AGROFERT, a.s.**



## Vážené kolegyně, vážení kolegové,

první čtvrtletí nového roku opět neuvěřitelně rychle uběhlo a už držíte v rukou jarní firemní časopis, tentokrát v poněkud netradiční podobě. Přílohou tohoto vydání

Agrofert magazínu je brožura, kterou s kolegy z marketingu pracovně nazýváme Vklad. Její titulek vystihuje naši firemní filozofii: Svět se mění, naše hodnoty zůstávají. Čtenářům má představit náš koncern, šíří jeho všemožných aktivit, a vyzdvihnout hodnoty a tradice, které vyznáváme a které neméně zůstávají v platnosti i v dnešní covidové době.

Ano, pandemie nového typu koronaviru ovlivňuje již druhým rokem celý svět. Zákeřný virus paralyzoval naše životy, leckteré pracovní činnosti v mnoha oborech i naše volnočasové aktivity. Nicméně čas se nezastrčil. Toto vydání Agrofert magazínu budiž toho důkazem. Stále se v našich firmách něco děje, stále normálně fungujeme, stále přicházíme s novými nápady a zajímavými výrobky. Se zájmem jsem si přečetl například článek o produkci vitamínu D2 v pardubické Synthesii (mimořádně, vyrábí ho jako jediná firma v Evropě) nebo o nové výrobní lince na palety ve firmě Wotan Forest v provozu Horka. Těší mě, že jsme ani v této složité době nerezignovali na pořádání sportovních akcí, jako je Agrofert Run, i když jen ve virtuální podobě v online prostředí. A obzvlášť mě těší, že prostřednictvím Nadace Agrofert pomáháme těm, kdo v důsledku pandemie přišli o své příjmy, a ocitli se tak v tíživé životní situaci. Jde především o rodiče samoživitele.

Z historie víme, že žádná pandemie netrvala věčně a jistě i tato jednou skončí. Přiji nám všem, aby to bylo co nejdříve. Jak řekl jeden z moudrých profesorů: epidemie začne brzdit, až vykvete pampeliška. A než vykvete, čekají nás ještě Velikonoce. Letos asi budou stejně jako vloni jiné, bez návštěv u příbuzných či přátel a bez tradiční pomlázky. Každopádně vám přeji, abyste velikonoční svátky prožili alespoň trochu podle vašich představ. Přeji všem krásné a pohodové jaro.

**Váš Zbyněk Průša  
předseda představenstva**





# ŽENY NA VÝSLUNÍ V PRÁVNÍM SVĚTĚ

**Měsíčník Právní rádce sestavil v pořadí už šestý žebříček významných právníček, tedy úspěšných žen s velkým vlivem na obor a své okolí. I tentokrát redakce prošla stovky jmen, které přes nominační web obdržela, u každého z nich porovnávala řadu atributů, aby nakonec podle nejlepšího vědomí sestavila žebříček nejúspěšnějších z úspěšných. A mezi podnikovými právníčkami je i Klára Warlop ze společnosti UNILES.**

## Co pro vás znamená toto ohodnocení?

Zařazení mezi nejvýznamnější podnikové právníčky mě samozřejmě mile překvapilo a zároveň je pro mě motivací a povzbuzením do další práce.

## Co máte v UNILES na starosti?

V UNILES pracuji od roku 2015, kdy jsem byla přijata na pozici podnikové právníčky. Postupem času se moje náplň práce vykristalizovala tak, že jako členka vedení mám na starosti mimo právní agendu také agendu certifikací ISO a integrovaný systém řízení, který obsahuje veškeré vnitřní předpisy UNILES, jsem členkou škodní komise, krizového týmu UNILES, zmocněncem pro program compliance a na ochranu osobních údajů. Dnes jsem vedoucí střediska personálně právního, kde zodpovídám za oddělení mezd a za oddělení bezpečnosti a personalistiky. Možná by se zdálo, že jde o náplň obširnou, nicméně musím podotknout, že mám skvělý tým kolegů, kteří se na zmíněných agendách také podílejí.

## Je práce v lesnickém segmentu něčím specifická, co vás překvapilo?

Ano, práce v lesnickém segmentu má svá specifika. Bez lesnického vzdělání jsem dosti pokulhávala a bylo pro mě zpočátku náročné se ve všech lesnických termínech orientovat. Byla to pro mě spíše výzva a možnost se naučit něčemu novému. Měla jsem štěstí na kolegy, kterým vděčím za poskytnutí nejen cenných informací a rad, ale i za přátelské přijetí do „týmu“. I podnikový právník se postupem času přizpůsobí charakteru své práce.

## Jak vás zasáhla pandemie covid-19?

Pandemie nás zasáhla asi jako většinu společností. Museli jsme se vypořádat s nelehkou situací tak, abychom zabezpečili zdraví našich zaměstnanců a neohrozili chod firmy. Seznamujeme průběžně všechny zaměstnance s pokyny pro výkon práce, s dodržováním hygienických opatření v souladu s nařízeními vlády, zabezpečujeme hygienické a ochranné prostředky napříč všemi divizemi UNILES. Samozřejmě monitorujeme zaměstnance v karanténě či izolaci a poskytujeme jim případnou podporu. Všichni už ale očekáváme konec této pandemie s vidinou, že se zase vše vrátí do starých kolejí a budeme moci normálně fungovat.

## Jak relaxujete?

Mám vcelku sedavé zaměstnání, takže relaxuji pohybem. S rodinou v přírodě, pěšky či na kole. Ráda se jdu proběhnout, přečtu si zajímavou knížku a také jsem propadla kouzlu otužování, pravidelné zanořování do ledové vody je úžasná nejen psychoterapie, mohu jen doporučit. ■

## VZDĚLÁNÍ

Mým dětským snem bylo stát se učitelkou, proto studium oboru učitelství francouzštiny a tělesné výchovy. Studentská brigáda průvodcovství francouzsky mluvících turistů po Praze mě motivovala si rozšířit obzory a doplnit si všeobecné vzdělání, kdy studium práv mi přišlo ideální. Zajímavou zkušeností bylo získání stipendia na roční studijní pobyt ve francouzském Toulouse.

## PRAXE

Mé právníké kroky vedly přes pozici asistentky soudce, právníka pro Vězeňskou službu ČR do UNILES, kde jsem zakotvila.





# MODERNIZACE PROVOZU HORKA

## INSTALACE NOVÉ AUTOMATICKÉ LINKY CORALI NA VÝROBU PALET

**Ve Wotan Forestu instalují novou výrobní linku palet od italské společnosti Corali, která po více než 16 letech nahradí dosluhující linku Storti a připojí se k již provozované první lince Corali, oproti které však bude ještě více automatizovaná.**

Dosluhující linka Storti ve Wotanu vyráběla palety od roku 2004 a za těch 16 let zvládla vyrobit přesně 10 091 637 palet. Celkem jí tedy prošlo více než 340 000 m<sup>3</sup> dřeva. Svého výrobního maxima dosáhla tato linka v roce 2016, kdy za jeden rok vyrobila 765 066 palet.

Nová linka byla prvně kompletně sestavena a odzkoušena u dodavatele v italském Bergamu, kam ji pracovníci z Wotan Forestu letěli převzít. Před příjezdem nové linky do provozu Horka bylo také nutné demontovat linku Storti a celý prostor připravit na příjezd nové linky.



První kamion s komponenty nové linky přijel do Podkrkonoší 16. února 2021, a začalo tak jejich rozmisťování na pozice, které trvalo do prvního týdne v březnu.

Momentálně je nová linka rozestavena na svých místech a začínají práce na elektrině a vzduchotechnice. První palety by měla linka začít vyrábět poslední týden v březnu a od dubna by měla linka najet do plného výkonu. Bude připravena zatlouct všechny hřebíky se 100% jistotou.

Nová linka nejen zvýší kapacitu a kvalitu výroby, ale ulehčí i práci zaměstnancům společnosti Wotan Forest. ■



## NOVÁ LINKA VE VÝROBĚ LISTOVÝCH HNOJIV V LOVOCHEMII

V loňském roce se podařilo dokončit a do plného provozu převzít jednotku SEBL (stáčení, etiketovací, balicí linka), součást výroby listových hnojiv. Jedná se o nejmodernější technologii dostupnou na trhu, včetně indukčního zatavování hrdel kanystrů. Tento bezpečnostní prvek posunul naše produkty do „první ligy“ mezi listovými hnojivy nabízenými na středoevropském trhu. I díky této jednotce se v roce 2020 podařilo v Lovochemii vyrobit historicky největší objem listových hnojiv.



## FATRAFOL JE SOUČÁSTÍ STAVBY ROKU 2020

Prestižní ocenění získala unikátní modlitebna s komunitním centrem v Sedlčanech. Fasáda modlitebny je provedena z tahokovu, pod kterým je umístěna červená střešní fólie Fatrafol 810. V průběhu dne tak budova mění svou barevnost v závislosti na intenzitě a směru slunečního světla.



## STAŇTE SE I VY REDAKTOREM NAŠEHO MAGAZÍNU

Agrofert magazín není připravován profesionálními novináři. Tvoříme ho společně s našimi kolegy napříč koncernem. A budeme rádi, pokud se zapojíte i vy. Pokud máte nápad, zajímavé téma nebo tip na akci, kolegu s netypickým koníčkem, zkrátka cokoliv, o čem byste si rádi přečetli, napište nám na adresu redakce@agrofert.cz. Budeme rádi za jakýkoliv podnět i připomínku. ■



## SLEDUJETE NAŠE SOCIÁLNÍ SÍTĚ?

Na Instagramu máme i letos naplánováno mnoho soutěží o zajímavé ceny. Naposledy třeba o ikonické buvoly z Fatry. Dejte nám follow a soutěžte s námi.



Na YouTube můžete každý měsíc objevovat nová videa z naší audiovizuální série „Jsme AGROFERT“. Sledujte náš kanál, aby vám žádné neuteklo.





# DNY OBLOŽENÝCH STOLŮ V AGROZZN

Touto dobou, dokud naše pole ještě „odpočívají“ a dříve než se pustíme do jarních polních prací, se pravidelně setkáváme s obchodními partnery na tradičních zimních seminářích a informujeme o aktualitách v oblasti legislativních změn a nařízení, dotační politiky a o novinkách v oblasti zemědělské činnosti. Uvědomujeme si totiž, jak velký rozsah informací zemědělci musí sledovat a kolik neustále probíhajících změn v rámci své činnosti jsou nuceni implementovat. Proto se snažíme být našim zákazníkům v tomto směru nápomocní a cestu k informacím jim usnadnit a zpřehlednit.

Bohužel nepříznivá epidemiologická situace nám letos nedovolila setkat se na seminářích osobně. Protože jsme ale nechtěli opustit myšlenku poskytnout zemědělcům alespoň základní aktuální informace o sortimentu zemědělských produktů a novinkách v legislativě před „prvotním vstupem do porostu“, rozhodli jsme se za přísného dodržování 3R (roušky, ruce, rozestupy) uspořádat netradiční propagační akci a otevřít tzv. „samoobslužné místo“. Zde bylo možné získat odborné i propagační materiály a individuálně prodiskutovat použití konkrétního přípravku, osiva či hnojiva a podělit se o zkušenosti z minulých let. Tuto akci jsme nazvali „Den obložených stolů“, protože stoly byly doslova obložené informačními materiály.

Do střediska v Rakovníku a ve Slaném mohli tak v únorových dnech v čase mezi devátou a třináctou hodinou dorazit všichni, kteří měli zájem o informace.

Obchodním partnerům a dalším zájemcům byli k dispozici naši produktivní manažeři pro oblast osiv a agrochemie a vedoucí příslušné divize. Zástupci partnerských osivařských a chemických firem nám na tuto akci poskytli dostatečné množství materiálů a byli velmi potěšeni tím, že se jejich produkty budou moci dostat k zájemcům o informace. Ing. Bělinová z MZ s námi mohla být tentokrát pouze virtuálně a poslala nám s předstihem čerstvé informace ohledně novinek v přímých platbách. Kromě uvedeného se projednávaly ceny a katalogy, aktuálně nabízený sortiment přípravků a produktů a hovořilo se také o novinkách z oblasti ÚKZÚZ. Zajímavou diskusi vyvolala informace o přípravcích, kterým končí registrace v roce 2021.



I přesto, že jsme dodrželi veškerá předepsaná opatření tak, aby byla akce maximálně bezpečná, neočekávali jsme popravdě příliš vysokou účast, neboť v současné situaci se lidé snaží co nejvíce eliminovat vzájemný kontakt. O to víc jsme byli potěšeni nejen vysokou návštěvností, ale i přístupem lidí. Všichni byli maximálně tolerantní, zodpovědní a trpěliví. Je vidět, že touha po informacích, po tom dozvědět se něco nového a důležitého pro práci v zemědělství je v nás zakořeněna a že už nám všem chybí lidský kontakt a to „obyčejné“, v dnešní době tak vzácné podání ruky. ■





# MLADÉHO CHEMIKA COVID NEZASTAVIL

Celostátní soutěž „Hledáme nejlepšího Mladého chemika ČR“ je navzdory nepříznivé epidemiologické situaci v plném proudu. Za založením soutěže stojí naše pardubická chemička Synthesia. Agrofert a další nejen chemické firmy z koncernu jsou jejím dlouholetým hrdým partnerem. Školní kola proběhla ještě prezenčně a zúčastnilo se jich téměř 9400 žáků 8. a 9. tříd z 398 základních škol. Krajská kola soutěže se uskutečnila již distančně formou on-line testu. Test sestavil tým pedagogů SPŠCH Brno. „Snažili jsme se vytvořit takový materiál, který by bylo radost vyplňovat: zábavný, chytrý a přehledný. Zachovali jsme obvyklou dávku hravosti otázek, takže řada z nich měla podobu doplňovaček nebo křížovek. Výsledkem je sofistikovanější podoba testu, která přesto bere ohled na momentálně omezené možnosti výuky na základních školách,“ vysvětluje Tomáš Buriánek, vedoucí autorského týmu. Vyvrcholením soutěže bude 9. ročník celostátního finále, který se uskuteční 15. června 2021 v prostorách Fakulty chemicko-technologické Univerzity Pardubice. „Pevně věříme, že celostátní finále už se bude moci uskutečnit prezenčně a v plném rozsahu, bez omezení pro soutěžící i partnery,“ uvedl Ivan Souček, ředitel Svazu chemického průmyslu ČR, který je vyhlášovatelem, pořadatelem a generálním partnerem celostátního finále. ■



## KRIMI KAUZY

Divize interní bezpečnosti

### ZÁSOBOVAČ

Řidič společnosti Agropodnik Domažlice měl v popisu práce zásobování čerpacích stanic naftou a benzinem. Bylo ale zjištěno, že bez vědomí svých nadřízených nelegálně „zásobuje“ naftou i svého známého. Za necelých 5 měsíců mu dodal 1800 litrů v hodnotě téměř 40 000 Kč.



### RYCHLÍK

Velmi rychle se na pracovišti zorientoval nový zaměstnanec Kosteleckých uzenin, nicméně způsobem, který nikdo nečekal ani neocnil. Během 14 dnů stihl ukrást ze skříněk kolegů oblečení za 4000 Kč i masné výrobky z provozu za 2000 Kč. Proto se s ním firma velmi rychle rozloučila...



### ČTYŘLÍSTEK

Cílenou kontrolou čtyř agenturních pracovníků při odchodu ze zaměstnání ve společnosti Vodňanská drůbež bylo zjištěno, že mají na těle pod oblečením lepicí páskou připevněny balíčky s kuřecím prsním masem, dohromady neuvěřitelných 28,3 kg.







## VITACELIA ODTERAZ AJ V NOVOM E-SHOPE

Bezpečkové potraviny Vitacelia odteraz s dodaním priamo domov kdekoľvek na Slovensku a v Českej republike. Ľudí, ktorým prekáža v strave lepok každý rok pribúda. Našťastie, rozširuje sa aj sortiment chutných výrobkov označených „gluten free“. Nájdete ich v bohatej ponuke žilinskej pekárne PEZA (skupina PENAM SLOVAKIA) pod značkou Vitacelia.

Značka bezgluténových výrobkov Vitacelia má na Slovensku, ale aj v Českej republike vďaka svojej výnimočnej chuti veľa priaznivcov. Preto sa Vitacelia rozhodla pri príležitosti jej 5. narodenín pre svojich zákazníkov ešte viac sprístupniť svoj sortiment, a to prostredníctvom novootvoreného e-shopu [www.vitacelia.sk](http://www.vitacelia.sk). Čím je Vitacelia e-shop výnimočný? Nájdete na ňom kompletnú ponuku bezgluténových výrobkov Vitacelia, ktorá v bežnom sortimente obchodných sietí nie je dostupná a medzi prvými budete môcť ochutnať čerstvé novinky.

Bohatý sortiment Vitacelia pozostáva zo slaných aj sladkých bezgluténových výrobkov, ako sú chlebíky, pečivo, buchty, koláče a záviný, čajové pečivo, kreky, ale aj bezgluténová strúhanka. Tím slovenských pekárov z Vitacelia dbá na starostlivý výber kvalitných surovín a ich produkty sa vyznačujú nielen výnimočnou chuťou, takmer na nerozoznanie od pečiva s obsahom lepku, ale aj vysokým podielom ručnej práce. Ba čo viac, vďaka špeciálnemu vákuovému chladeniu sa minimalizuje kontaminácia výrobku. Výrobky, ktoré si objednáte v pracovnom týždni (pondelok – štvrtok), vám doručia domov už nasledujúci pracovný deň, kdekoľvek na Slovensku. Táto ponuka platí i pre zákazníkov Českej republiky s dodaním do 2 pracovných dní. A tu je niekoľko našich noviniek, ktoré si z pohodlia domova môžete objednať. ■

### VITACELIA CHLEBÍK TMAVÝ

300g – tmavý chlebík z osenej bezgluténovej múky je ako na nerozoznanie od klasického pšeničného tmavého chleba. Svojich nadšencov si určite nájde ako u staršej generácie, tak i u detí. Dá sa totiž využiť na slano, i na sladko.

**Cena: 2,59 Eur / 300 g**



Ak je medzi vašimi známymi niekto, kto má problémy s gluténom a vždy rozmýšľate, aký snack mu ponúknuť, máme pre vás tip. Novinka **VITACELIA BEZGLUTÉNKY** sú chrumkavé kreky s makom, ideálne na chrumkanie k televízii, na cesty, rýchlo zaženú hlad v práci. Je to tiež skvelá voľba k rôznym druhom bezpečkových či zeleninových nátierok, keď čakáte návštevu.

**Cena: 2,50 Eur / 110 g**



Nadýchané buchty a šálka kakaa alebo rannej kávy – to sú rozprávkové nedelňé raňajky. **VITACELIA BUCHTY** bezgluténové sú z kysnutého cesta bez lepku a obsahujú až 40 % náplne.

Vybrať si môžete z troch obľúbených príchuťí – slivkovo-levkárové, tvarohové alebo makové.

**Cena: 2,59 Eur / 180 g**




E-SHOP

## ODTERAZ HVIEZDY BEZPEKOVÉHO SVETA VITACELIA AJ V NOVOM E-SHOPE

### [WWW.VITACELIA.SK](http://WWW.VITACELIA.SK)



**KOMPLETNÁ  
PONUKA VÝROBKOV**



**DORUČENIE  
DO 2 PRACOVNÝCH DNÍ**



**ŽIADNA  
MINIMÁLNA OBJEDNÁVKA**

## NAKUPUJTE Z POHODLIA DOMOVA





## NOVÝ SKLAD NAVOSU UŠETŘÍ ČAS ZÁKAZNÍKŮM

Začátkem ledna 2021 Navos zkolaudoval nově postavený sklad pesticidů a kapalných hnojiv. Původní sklad ze začátku 80. let minulého století se nacházel v průmyslovém areálu v Kroměříži, kde o něj projevila zájem společnost, která v něm rovněž sídlí. Nový sklad vznikl ve vlastním areálu Navosu, asi 4 km od původního, kde je provozováno středisko hnojiv a prodej nafty. Celá stavba byla zhotovena zhruba za necelý rok. Nový sklad je vybaven regálovým systémem, který umožnil výrazně zmenšit původní rozlohu starého skladu. Letošní sezóna se začíná pomalu rozbíhat, a jakmile zima skončí, začneme sklad navážet zbožím pro sezonu roku 2021. Věříme, že umístění nového skladu bude přínosem jak pro nás, tak hlavně pro naše obchodní partnery, kterým přinese zjednodušení v podobě odběru hnojiv i pesticidů na jednom místě a ušetří jejich čas, který mohou efektivněji využít. ■



## ZZN PELHŘIMOV INVESTUJE 110 MILIONŮ DO NOVÉHO SKLADU

Potřeba pokrytí významné zemědělské oblasti Veselska, Třeboňska a severního Českobudějovicka službami velkokapacitního skladu zemědělských komodit, využití pozemků ve vlastnictví a přímá návaznost na stávající areál, kde ZZN Pelhřimov realizuje obchod s průmyslovými hnojivy a agrochemickými přípravky, a v neposlední řadě bezprostřední návaznost lokality na nově vybudovanou dálnici D3. To byly hlavní aspekty, které vedení společnosti ZZN Pelhřimov v roce 2019 přiměly zabývat se myšlenkou výstavby kapacitního skladu zemědělských komodit v jižních Čechách v lokalitě Dynín. Leden 2021 se stal „startovacím bodem“ celého projektu. V první polovině měsíce byl záměr schválen a veškeré práce tím dostaly symbolickou zelenou. Předpokládaným termínem zahájení samotné výstavby je červenec 2021. Dokončení celého projektu a uvedení zařízení do provozu jsou naplánovány na červen-červenec 2022.

Projektovaná kapacita skladu bude max. 14 000 t zemědělských komodit, investiční náklady jsou odhadovány ve výši 110 mil. Kč. Součástí skladu bude 8 skladovacích ocelových sil, kompletní linka pro příjem a posklizňovou úpravu komodit, jejíž součástí budou dva příjmové koše, čistička zrnin, sušárna, kompletní technologické cesty, akumulční zásobník, expediční zásobníky. Součástí celého areálu je následně budova příjmové laboratoře, velínu a zázemí pro obsluhu, mostní váha, vzorkovač, trafostanice, přípojka zemního plynu, příjezdové a obslužné komunikace. Celoroční obsluhu areálu budou zajišťovat dvě osoby – silomistr + vážná/laborantka.







# AGROTEC JE HRDÝM PARTNEREM LIGY VOZÍČKÁŘŮ

**Škoda Octavia z Agrotecu  
poslouží vozíčkářům**

Škoda Octavia s tímto logem vjela v pondělí 11. ledna do areálu Ligy vozíčkářů v Brně v Bzenecké ulici. AGROTEC Group se rozhodl pomoci právě tady. „Auto jsme zapůjčili lize na rok, na ní je jen hradit provoz auta. Krásně se to tady sešlo, AGROTEC Group slaví třicet let a Liga vozíčkářů taky,“ řekl ředitel divize osobních aut v AGROTEC Group Marcel Slouka. AGROTEC Group poskytne auto, liga si bude hradit provozní náklady, tedy palivo. „Jsme rádi za tu pomoc, neziskové organizace si bohužel nemohou dovolit koupit si auto,“ uvedla Lenka Uldrijanová, která má v Lize vozíčkářů na starosti fundraising a PR. AGROTEC Group pomáhá různými způsoby, například školám nebo hospicům, dlouhodobě spolupracuje také se zařízeními pro tělesně a mentálně postižené v Kloboukách u Brna. Do roční spolupráce tohoto typu se skupina pustila nyní poprvé. Auto by mělo být vidět na propagačních akcích. „Vzhledem k momentální situaci dává

ale AGROTEC víc, než je liga schopna nabídnout. Za standardních podmínek by auto s logem bylo vidět častěji, míváme ročně několik benefičních akcí, kde by AGROTEC auto mohlo být vidět,“ konstatovala Lenka Uldrijanová. „Pokud se nepovede plánovaná akce uskutečnit letos, nahradíme je, jak to jen půjde. Při nejhorším v dalším roce,“ řekla marketingová specialistka AGROTEC Veronika Kuklová. Pokud bude spolupráce dávat oboustranně smysl, není podle ředitele Marcela Slouky vyloučeno, že v ní bude AGROTEC Group pokračovat. „Budeme rádi v kontaktu i během roku, když budou mít zaměstnanci AGROTEC zájem, rádi je provedeme naším zázemím, mohou se přijet podívat, jak tady fungujeme,“ navrhla Lenka Uldrijanová. Liga vozíčkářů má sídlo v Bzenecké ulici

v Brně. Většinu služeb poskytují její pracovníci v Brně a v Jihomoravském kraji. Radí ale i lidem v celé republice prostřednictvím e-mailů, přes Skype, telefonicky odpoví na jakýkoliv dotaz týkající se života s postižením.

Octavia z AGROTEC bude sloužit pro každodenní operativu, ať už v rámci osobní asistence při cestách ke klientům, nebo také pro převoz klientů a jejich mechanických vozíků. Ty lze totiž do osobního auta složit. Klienty s elektrickým vozíkem převáží zatím velké, takzvané sociální auto, které si liga pronajímá. Jednou ze služeb ligy je i doprava klientů do škol, k lékařům, na úřad, do práce. V budoucnu by Liga vozíčkářů chtěla získat i toto velké auto. ■





# BLESKOVÝ PRŮZKUM IZPP

**Potravinová soběstačnost, téma skloňované v poslední době ve všech pádech. Tak se na něj pojďme podívat trochu blíže. Na začátek definice: Potravinovou soběstačností se rozumí aktuální poměr mezi produkcí a spotřebou dané agrární komodity v určitém čase. Zjednodušeně jako schopnost dané země vyprodukovat a zajistit v případě nutnosti dostatek potravin pro obživu všech svých obyvatel. FAO (Food and Agriculture Organisation of the United Nations) doporučuje soběstačnost na úrovni 80 %.**

Česká republika se pohybuje dle statistik na 59 %. Zcela soběstační jsme v hovězím a skopovém mase, obilovinách (pšenice, ječmen), mléku, olejninách (řepka, mák, hořčičné a lněné semínko), ale také cukru, medu a pivu. Na hranici 80 % dosáhly vejce. Ze 70 % je pokryta spotřeba drůbežního masa, z 50 % vepřového masa. Česká soběstačnost u čerstvé zeleniny dosahuje 32 % (Zdroj: Zelená zpráva 2018)

Iniciativa zemědělských a hospodářských podniků (IZPP) si v únoru 2021 nechala zpracovat průzkum veřejného mínění agenturou STEM/MARK: Potravinová soběstačnost České republiky v době pandemie covid-19. Cílem bylo zjistit postoj české

veřejnosti k potravinové soběstačnosti ČR a státní podpoře českých zemědělců v době koronavirové krize

## A CO Z TOHO VYPLYNULO?

Účastníci výzkumu se domnívají, že pokud by ČR musela uzavřít hranice, nedostatek základních potravin by se projevil v průměru za cca 50 dnů. Naproti tomu pouze každý desátý respondent je přesvědčen, že nedostatek potravin vůbec nehrozí.

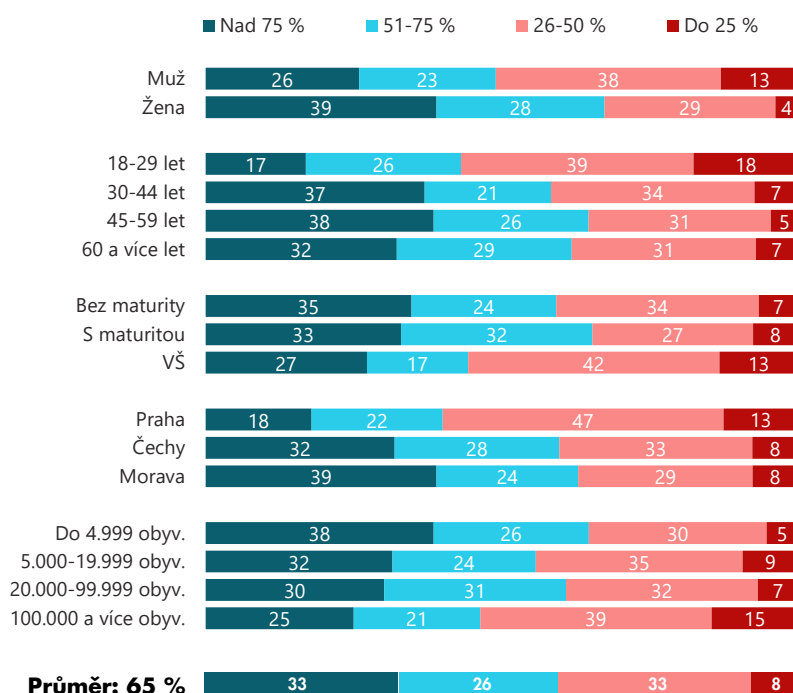
Potravinový trh v ČR podle dvou třetin dotázaných ovládají obchodní řetězce. Pouze jeden z deseti se domnívá, že hlavní slovo má spotřebitel, zde jsou to dvakrát častěji mladí lidé. Stejně množství dotázaných pak uvádí,

že největší vliv na trh má vláda. Respondenti si proto většinou přejí, aby se vláda v této oblasti za současné situace angažovala více, nejčastěji formou podpory českého zemědělství a navýšením hmotných rezerv. Čtyři z pěti dotázaných explicitně souhlasí s tím, aby stát podporoval domácí zemědělce více než doposud. Někteří k tomu ale obratem dodávají, že podporovat je potřeba jen malé a střední firmy, velké korporace ne. Zemědělci mají viditelně vyšší zastání u obyvatel venkova, než ve městech.

V průměru si dotázaní přejí, aby cca 2/3 základních potravin v obchodech byly domácího původu. Ideální podíl českých výrobků narůstá spolu se vzdáleností místa bydliště od Prahy. Požadovaný podíl českých potravin také do značné míry souvisí s mírou obav z nedostatku během krize. Ti respondenti, kteří se nedostatku obávají nejvíce, často také požadují vyšší podíl potravin z dovozu, zřejmě jako bezpečnostní polštář. Někteří lidé se pak obávají, že spolu s navýšováním podílu českých potravin v obchodech poroste také jejich cena. ■

## DVĚ TŘETINY ZÁKLADNÍCH POTRAVIN V OBCHODECH BY MĚLY BÝT ČESKÉHO PŮVODU Čím dále od Prahy, tím vyšší preference českých potravin

U kolika procent základních potravin byste v současné situaci preferovali tuzemský původ? Všichni respondenti, n=806 (údaje v %)



## INICIATIVA ZEMĚDĚLSKÝCH A POTRAVINÁŘSKÝCH PODNIKŮ

Iniciativa zemědělských a potravinářských podniků (IZPP) sdružuje podniky s vyváženou rostlinnou a živočišnou výrobou, s moderní technologií a snahou vyrábět za co nejnižší náklady co nejkvalitněji a zároveň vyváženě na půdě. Zaměřuje se na podporu a uplatňování vědy, výzkumu, vývoje a inovací, včetně přenosu technologií a souhrn poznatků výrobních a obchodních znalostí a postupů získaných dlouholetou zkušeností. Podniky sdružené v IZPP hospodaří pouze na 7,2 % zemědělské půdy. Přitom produkují oproti tomu 12 % mléka, 19 % hovězího masa, 50 % vepřového masa, 42 % drůbežního masa a 23 % vajec.

[www.izpp.cz](http://www.izpp.cz)



# JAN KOPECKÝ LETOS ZA AGROTEC ŠKODA RALLY TEAM

V nové sezoně bude Jan Kopecký reprezentovat soukromý AGROTEC ŠKODA Rally Team. Automobilka Škoda Auto totiž změnila strategii a nově jde cestou podpory tzv. dealerských týmů, které jsou vázány na autorizované prodejce vozů Škoda na domácím trhu. A pokud chtěl Jan Kopecký pokračovat ve své úspěšné kariéře, musel vybudovat vlastní tým a domluvit se s některým z autorizovaných prodejců, aby získal podporu od Škoda Auto.

Volba padla na AGROTEC a.s.. Soukromý tým Motorsport Kopecký pak povede zkušený Josef Kopecký, Honzův otec. Hlavními partnery nového projektu jsou EVROmat a.s., AGROTEC a.s. společně se Škoda Auto a.s. a MOL Česká republika, která je zároveň dodavatelem závodního benzínu pro tým.

„Už na konci loňské sezony jsme začali s přípravami na tu letošní, protože jsme věděli o tom, že tovární tým už v domácím mistrovství ČR nebude startovat,“ přiznává Jan Kopecký. „Chtěl bych poděkovat především společnosti AGROTEC a také Martinu Radovi, se kterým jsme se rychle domluvili na spolupráci. Je vidět, že Martin je do rally opravdu zapálený. Náš tým si bude připravovat vlastní vůz, kterým bude Škoda Fabia Rally2 evo v nej-

novější specifikaci. Pevně doufám, že se nám s ním pojede nejméně tak dobře jako s továrním. Mým spolujezdcem bude opět Honza Hloušek.“

Tým se bude soustředit na domácí šampionát a klade si ty nejvyšší cíle. „Chceme znovu bojovat o titul mistra republiky,“ dodává Honza Kopecký, který titul vyhrál již sedmkrát. AGROTEC ŠKODA Rally Team by měl čekat první start na Kowax Valašské Rally Valmez na konci března. „Stále není úplně jisté, zda se na Valašce pojede. A pokud ano, pak se určitě pojede bez diváků. Pevně ale věřím, že se s fanoušky setkáme u trati a v servisu co nejdříve, protože bez nich to není ono. Doufám, že nám během všech těch nezbytných opatření budou fandit alespoň na dálku. Já jim mohu slíbit, že pojedeme od začátku naplno!“

Snad už brzy uvidíme, jak se vstup AGROTEC ŠKODA Rally Teamu do nové sezony povedl. Tak nám držte pěsti! ■





# Z ČESKÉ CHEMIČKY MÍŘÍ „DĚČKO“ DO CELÉHO SVĚTA, NAŠINCI HO VŠAK MAJÍ MÁLO

**Vitamin D podporuje lidskou imunitu a je důležitým článkem v boji proti koronaviru. Češi ho mají přitom nedostatek a je třeba ho tělu dodávat. Vitamin D2 vyrábí jako jediná firma v Evropě pardubická Synthesia a vyváží ho do celého světa.**



„Většina Čechů má nedostatek vitamínu D. Ten je přitom zásadní pro imunitu, obzvlášť v době pandemie covid-19. Literatura a odborné články uvádějí, že nedostatkem vitamínu D trpí 60–75 procent české populace,“ uvedla pro web ministerstva zdravotnictví primářka Ústavu lékařské chemie a klinické biochemie Fakultní nemocnice Motol Jana Čepová.

Přirozeně se „děčko“ získává ze slunečního záření, mořských ryb nebo mléčných výrobků. Ryby však lidé u nás obecně konzumují málo, a tak jim nezbyvá než vitamin D získávat pomocí doplňků stravy. Ostatně matky malých dětí si jistě dobře pamatují, když svým novorozencům dodávaly v kapse Vigantol, tedy vitamin D3.

V pardubické Synthesii se však vyrábí vitamin D2. Zřejmě kvůli náročné výrobě jej nikde v Evropě a Americe nevyrábějí, mezi jeho další producenty patří asijské firmy. Poměrně velkou finanční zátěž pro začínající výrobce představuje také vybudování nové výrobní linky, jejíž cena dosahuje několik stovek milionů korun. Synthesia

dnes vyváží vitamin D2 do 35 zemí všech světadílů.

Laboratoř pro výrobu vitamínu D2 tak na první pohled rozhodně nevypadá. V objektu velikosti většího rodinného domu se skrývají destilační přístroje, baňky nebo ventily. Ty obsluhuje dvanáct pracovníků, kteří složitými procesy vyrábějí bílý prášek – vitamin D2. Základem pro jeho výrobu jsou kvasnice. Ty totiž obsahují ergosterol, z něhož se „děčko“ vyrábí. V 60. letech to firma měla vcelku snadné. Ergosterol vyráběla z kvasnic, které jí dodávaly české lihovary. Nyní ho musí dovážet z Číny. „Výroba je složitá, zjednodušeně se dá říci, že roztok ergosterolu ozáříme UV zářením, tím dojde k fotochemické reakci, jejíž produkt následně čistíme, až vznikne bílý prášek – vitamin D2, kterému se říká ergokalciferol,“ říká Hana Burianová, která má na starosti prodej tohoto vitamínu.

Ročně na prodeji Synthesia utrží desítky milionů korun. Někteří firma požaduje pouze

pár gramů, jiná bere z pardubické chemičky po stovkách kilogramů. „Vitamin D2 má poměrně široké použití, byť jeho celosvětová spotřeba není tak vysoká jako například u vitamínu C. Ergokalciferol je používán ve farmaceutickém průmyslu nejen jako farmaceutická účinná látka pro výrobu lékových přípravků, ale má možnost aplikace pro syntézu jiných farmaceutických látek a zároveň se využívá k výrobě nutričních doplňků obohacujících výživu,“ řekl generální ředitel Synthesie Josef Liška.

Pečlivost jeho výroby hlídá Státní ústav pro kontrolu léčiv, který každé tři roky podrobí výrobu vitamínu D2 auditu. Když podnik uspěje, získává cenné osvědčení, které je směrodatné pro všechny partnery včetně zahraničních, pro něž je pak certifikát pro další obchod s pardubickou chemičkou nepostradatelný.

Firmy, které si v semtínské Synthesii vyrobený vitamin D2 koupí, jej buď dále zpracovávají a vyrábějí z něj další farmaceutické deriváty, například léky na léčbu lupénky, nebo z něj tvoří multivitaminové doplňky. ■



# JSME AGROFERT

AUDIOVIZUÁLNÍ SÉRIE  
ZE ŽIVOTA LIDÍ A FIREM  
Z KONCERNU AGROFERT

## FATRA NEJSOU JEN PODLAHY?

Když se někoho zeptáme, zda zná Fatru, větší-  
nou odpoví kladně. Ne všichni však vědí, že se  
ve Fatře kromě kvalitních podlah a nejrůzněj-  
ších vychytávek do domácnosti už desítky let  
vyrábí originální nafukovací hračky. S osobitý-  
mi zvířecími motivy přišla v 60. letech minu-  
lého století designérka Libuše Niklová. Dnes  
na její tvorbu navazuje usměvavá designérka  
Veronika Vaňhová. Máme za sebou milou ná-  
vštěvu v zajímavém českém podniku, kde hraje  
zásadní roli poctivost i ruční práce. Podívejte  
se na naše další video.



ZAMIŘTE  
FOTOAPARÁT  
NA TELEFONU  
SEM



### VĚDĚLI JSTE, ŽE...

Legendární tradiční hračka „nafukovací  
Buvol“ projde lidem z Fatry v různých  
fázích výroby pod rukama celkem  
21krát! Před 50 lety mu vdechla život  
vynikající česká designérka Libuše  
Niklová. Jeho sláva trvá dodnes – patří  
mezi nejoblíbenější hračky. A navíc?  
Lehce píská! Pořídíte si ho taky? ©



# CO DĚLAJÍ ZEMĚDĚLCI V ZIMĚ?



V únoru jsme se vydali mezi zemědělce, abychom zjistili, na čem pracují v zimním období. Někteří lidé totiž tvrdí, že se pracovníci v zemědělství přes zimu nudí. Opak je pravdou! Ti z Agrofertu nemají stání... Jaké práci je třeba se přes zimu v zemědělství věnovat? Podívejte se na náš další audiovizuální počín ze série „JSME AGROFERT“.



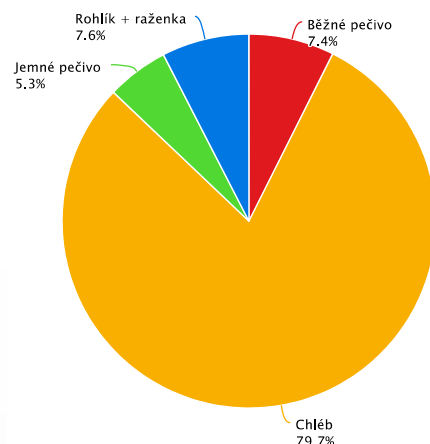
ZAMIŘTE  
FOTOAPARÁT  
NA TELEFONU  
SEM



## VĚDĚLI JSTE, ŽE...

V den natáčení videa byla venkovní teplota  $-12\text{ }^{\circ}\text{C}$ ? Natáčecímu štábu mrzly koncečky prstů i přes rukavice. A zemědělci? Ti si na zimu nestěžovali. Někteří z nich pracovali na zasněženém poli jenom ve vestě a v mikině. Prý nejsou z cukru. ©





**V Penamu jste se pro implementaci BNS rozhodli v době, kdy měníte dosavadní informační systém Dimenze ++ na SAP. Co vás k tomuto rozhodnutí vedlo?**

Po další pekařské akvizici United Bakeries jsme potřebovali reportovací a integrační vrstvu nad rozdílnými ERP systémy v Penamu i United Bakeries. Jelikož jsme již znali přístup INEKON SYSTEMS k implementacím a znali jsme řešení BNS, neváhali jsme jít touto cestou. Krok to byl odvážný, jelikož pekařina je obecně velmi rychlý business s velkým počtem obchodních partnerů a výrobků. Byla to opravdu výzva.

**Původní reporting tvořily desítky, možná stovky excelových reportů ve velmi různorodém formátu a různém intervalu aktualizace dat. Jak jste si s tím poradili?**

Najít kombinaci správného počtu reportů a KPI ukazatelů je velké téma pro každý podnikový reporting. A stejně oblíbené je i sjednocení vykazování jednoho KPI pro různé reporty. Rozsah papírových reportů byl značný, navíc metodika KPI ukazatelů ne zcela fungovala. Podařilo se nám navázat na metodiku KPI ukazatelů z divize chemie, modifikovali jsme je na pekařinu a vznikl poměrně štíhlý a efektivní reporting. Pro někoho to může být úsměvné, ale systémy kalkulací a pohled na ekonomiku výrobku jsou do jisté míry shodné pro rozdílná odvětví.

**Co se týká kalkulací prodejní výkonnosti, dnes vidíte v BNS aktuální data jako např. strukturovaný krycí příspěvek podle výrokových skupin až na detail jednotlivých výrobků, nákladové sazby na jednotlivé vstupní suroviny, obaly apod. V čem se změnilo vaše rozhodování?**

Rozdělili jsme podnikový reporting do tří oblastí – na finanční, obchodní a výrobní. Má to své důvody jak na straně zpracovatelů, tzn. samotných pracovníků controllingu, tak uživatelů. Tímto rozdělením se v BNS dostáváme do daleko větší hloubky problematiky. Časově a personálně lépe řídíme lidské zdroje ve firmě. Každá oblast za prodej,

# BNS SE ŠÍŘÍ AGROFERTEM, UŽ JE V PENAMU A BUDE I V UNITED BAKERIES

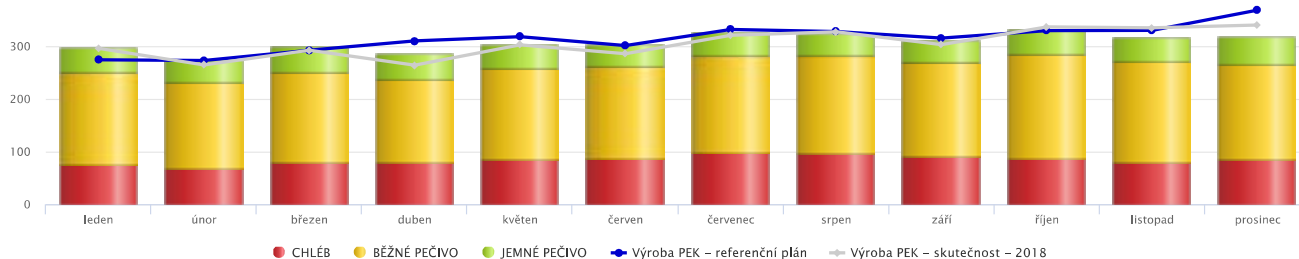
Všechno odstartovalo v srpnu 2009. Právě tehdy začalo controllingové oddělení koncernu AGROFERT využívat Business Navigation System (BNS) pro oblast manažerské konsolidace nad daty svých dceřiných společností. Nyní se BNS kromě chemické divize prosadilo v další, tentokrát potravinářské – ve společnosti Penam. O tom, proč se systém na podporu podnikového řízení od INEKON SYSTEMS šíří napříč firmami koncernu AGROFERT jsme si povídali s Janem Stoklasou, finančním ředitelem Lovochemie a členem představenstva společnosti Penam.



výrobu i finance má do 10 KPI a ty pak už jen kombinujeme s výrobky, partnery, regiony, značkami a pekárny. Už samo o sobě je to poměrně velké matematické zadání. BNS nám s ním velmi efektivně pomáhá jak ve zpracování dat, tak v prezentaci výsledků. Není nic příjemnějšího, než když na poradě vedení zazní dotaz na prodej makové buchtičky a vy ve dvou minutách odprezentujete její prodej, ziskovost a trendy za poslední období. V tom je BNS až zábavné.

### Změnily se od zahájení projektu BNS činnosti v rámci útvaru controllingu i jeho složení?

Základním cílem bylo, aby controllerům ubylo práce. Podle mé zkušenosti mnoho společností, které nepoužívají BI řešení, zpracovává po standardní měsíční závěrce nastavený reporting minimálně 10 až 14 dní.



Reálné KPI ukazatele firmy se proto dostávají managementu na stůl až v poslední dekádě měsíce, kdy je už skoro pozdě na jakoukoliv analýzu a zpětnou vazbu. Naši běžnou praxí je, že máme data maximálně do 10. dne v měsíci a tým controllerů se minimálně dalších 14 dnů může soustředit na odchylkové analýzy a na to, co se ve firmě za předchozí období stalo ve srovnání s plánem, a to ve všech potřebných detailech.

### Jedním z mnoha pohledů, které jste získali na jedno kliknutí, je ziskovost produktů v jednotlivých distribučních kanálech až na úroveň jednotlivých prodejen. Vede to k novým zásadním rozhodnutím týkajícím se sortimentu, výroby a distribuce?

Nedovedu si už dnes představit, že bychom efektivitu prodeje sledovali v nějakém excelu či přímo v ERP systému. Reporty s nastavenými KPI ukazateli se nám tvoří automaticky včetně přehledné vizualizace, kde v zásadě jen otáčíme datovou kostkou pro potřebné manažerské pohledy. Sledujeme historické vývoje, vyhodnocujeme aktuální období a tvoříme na základě těchto analýz predikce. BNS nám pomáhá v tvorbě strategie obchodních značek, podpoře inovací a v trendech budoucího fungování trhu. V Penamu má dnes BNS skupina v počtu do 50 manažerů,

kteří s ním pracují téměř na denní bázi. Tím, že je webový portál rychlý, je možné jej využívat i v terénu, při obchodních jednáních i manažerských schůzkách.

### Při implementaci BNS zároveň došlo k „velkému úklidu dat“, protože pro svá rozhodnutí potřebujete čerpat data z více informačních systémů současně.

#### Je dobré provést takové pročištění?

V počáteční analýze, kterou provedl INEKON SYSTEMS při tvorbě navigační koncepce, jsme v původním BI našli stovky aktivních reportů. Vznikaly historicky – z aktivity různých útvarů, při organizačních změnách, na podporu různých interních projektů. Není to kritika mých předchůdců. Čas od času je ale v každé firmě dobré udělat tlustou čáru, vyspat všechny využívané reporty na stůl a provést jejich revizi.

### Plánujete v Penamu implementovat další moduly BNS?

Nejdříve musíme dokončit implementaci v United Bakeries. Potom se ale určitě zaměříme na další společný rozvoj. K prioritám patří oblast nákupu, údržby a řízení investic. Výzvou bude CRM portál pro obchodníky, který by měl přinést efektivnější řízení obchodu přímo v terénu.

### Zmínili jste, že BNS plánujete zavést i v United Bakeries, co je tam nejvíce třeba změnit a s čím začnete?

Prioritou bude sjednotit prodejní výkonnost, tzn. udělat jednu reportovací vrstvu nad oběma společnostmi a poskytnout obchodníkům společný prodejní report. Souvisí to s jedním obchodním modelem obou společností a strategií značek. Tu potřebujeme řídit centrálně. Zároveň jsme spustili implementaci modulu financí a výroby. Věřím, že do šesti měsíců budeme mít BNS v plném nasazení v obou společnostech.

### Jak byste zhodnotil BNS v Penamu za těch několik měsíců používání?

Získali jsme efektivní rychlý nástroj, který pomáhá v každodenní činnosti pro manažerská rozhodování a řízení společnos-

ti. Oceňujeme zejména jeho vizualizační schopnosti, které zjednodušují orientaci ve velkém počtu zákazníků a výrobků. V neposlední řadě usnadňuje práci controllerům a dostupné reporty získáváme výrazně dříve než před implementací.

### Domníváte se, že by BNS bylo přínosné i pro další firmy v koncernu AGROFERT?

Osobně věřím v další rozvoj spolupráce. Plánuji se další implementace v divizi chemie i v divizi zemědělství. Osobně vidím další prostor v oblasti rozvoje automatických alertů pro vyhodnocení KPI odchylek skutečností od stanovených parametrů a v dalším rozšíření spolupráce v oblasti CRM systémů, zejména pro podporu prodeje. Jsem přesvědčen, že máme před sebou další společné výzvy a těším se na ně! ■

## DESET LET BNS V KONCERNU AGROFERT

Ještě před deseti lety sbírali pracovníci controllingu data ze všech společností v ČR i v zahraničí z mailů a ručně je přiřazovali do příslušných adresářů. Bylo to pracné a časově náročné, ruční zásahy do systému sváděly ke stereotypu a občasným chybám z nepozornosti. Navíc původní datový sklad v prostředí MS Access byl naplněn téměř k prasknutí. BNS (Business Navigation System) od INEKON SYSTEMS zautomatizoval a zefektivnil celý dosavadní reportingový systém, pomohl zlepšit mezifirmní komunikaci a snížit chybovost. Rychlá dostupnost dat a možnost s nimi pracovat podle potřeb každého uživatele informačního systému přinesla to, co je nejdůležitější – usnadnění manažerských rozhodnutí a větší jistotu, že byla zvolena v dané situaci ta nejvhodnější řešení. BNS využívají v rámci koncernu: mateřská společnost Agrofert, Penam, Synthesia, Lovochemie, Preol, Duslo, ZZN Polabí. Aktuálně se pracuje na implementaci do zemědělských společností typu ZZN.



# VÁNOCE PLNÉ RADOSTI

## ANEB PODĚKOVÁNÍ ZA ÚČAST VE SBÍRCE POMÁHÁME JEŽÍŠKOVI

Vážení přátelé, chtěla bych vám touto cestou velmi poděkovat za účast ve sbírce vánočních dárků Pomáháme Ježíškovi v roce 2020. Celosvětová pandemie koronaviru těžce dolehla na rodiče samoživitele a jejich děti. Projevuje se to mimo jiné násobným růstem počtu žádostí o finanční podporu v naší nadaci, zejména z důvodu ztráty nebo zásadního omezení příjmů těchto rodin. I proto chci velmi poděkovat vám všem, kdo jste se do sbírky vánočních dárků pro děti rodičů samoživitelů zapojili. Vánoční dárky, které jste zakoupili, znamenaly více než 500 splněných přání! To je obrovské číslo! S rozvozem dárků do rodin v celé České republice nám pomohla společnost EGT Express, jejíž zaměstnanci navíc mezi sebou vybrali několik tisíc korun a připojili se ke sbírce Pomáháme Ježíškovi. Rok 2020 byl výjimečný. Pro nás v nadaci byl závěr roku navíc důkazem o dobré vůli a štedrosti zaměstnanců koncernu AGROFERT, kterým nejsou lhostejné osudy lidí, kteří se potýkají s nepřízní osudu. Děkuji za to, jací jste.

**Zuzana Tornikidis,**  
ředitelka Nadace AGROFERT



Dobrý den! Tímto bych velice ráda ještě jednou moc poděkovala všem, co se podíleli na vánoční nadílce. Děti byly šťastím bez sebe, viz přiložené foto. Takže opravdu VELKÉ DÍKY za zlepšení závěru tohoto ne zrovna pozitivního roku. A přeji nám všem do toho příštího jen to dobré.

**S pozdravem ŠÁRKA, NIKOLKA  
a VOJTA PREISLEROVI**



Dobrý den. Velké poděkování všem, kteří se podíleli na pořízení dárků pro naše děti. Mým dvěma synům Bohouškovi (11) a Filipovi (7) jste udělali ohromnou radost. Moc si vážím práce, kterou děláte.

**TREPKOVÁ M., Vlašim**



# FILIPOVI POMOHOU K BEZBARIÉROVÉMU BYDLENÍ FINANCE Z VÁNOČNÍ SBÍRKY. A NEJEN JEMU

Úrazy hlavy a páteře patří podle naší zkušenosti k jedněm z nejčastějších důvodů, proč se na Nadaci AGROFERT lidé obrací s žádostí o příspěvek například na vozíky, zdravotní pomůcky nebo rehabilitační procedury. Na tuto problematiku se zaměřila také vánoční sbírka portálu iDnes.cz ve spolupráci s Kontem Bariéry a Nadací AGROFERT na sklonku roku 2020. Čtenáři a široká veřejnost mohli prostřednictvím finančních darů pomoci 17letému Filipovi, který si přivodil úraz míchy na zahradní trampolíně. I tak nevinná záležitost, jako je skotačení na zahradě, se bohužel může proměnit v tragédii. Filip má naštěstí skvělou rodinu, pomáhá mu maminka i sourozenci, ale rodina potřebuje přestavět byt tak, aby byl bezbariérový a Filip se v něm mohl po-

hybovat. Částka potřebná na rekonstrukci činila 700 tisíc korun. „Vánoční sbírka nás ale velmi mile překvapila. Čtenáři cílovou částku překonali téměř o polovinu! Díky penězům, které se pro něj vybraly, můžeme hned začít s bezbariérovými úpravami domu, abychom mu zajistili doma pohodlí i soukromí pro jeho návrat domů,“ sdělila hned po ukončení sbírky Filipova matka Kristýna Bartůňková a poděkovala za celou rodinu.

Protože se ve sbírce podařilo vybrat 1 075 035 korun, bylo možné pomoci ještě 27letému Lukášovi, který obdržel 100 tisíc

korun na bionickou ruku, dále 32letému Mirkovi, který získal přes 71 tisíc korun jako doplatek na vozík s freewheelovým kolečkem. Podpora směřovala i k 24leté Hance, která ji využila na pořízení chodícího kola Linker za bezmála 60 tisíc korun. Posledním podpořeným byl 43letý Mirek, k němuž směřovala finanční pomoc ve výši 75 tisíc korun na pořízení atypického vozíku. „Všem dárcům, kteří se do sbírky zapojili, bych chtěla ještě jednou poděkovat. V tak složité době, jakou stále ještě prožíváme, jde o úžasný příklad toho, že dokážeme stát při sobě,“ uzavírá Zuzana Tornikidis z Nadace AGROFERT.



## POZORNOST ZAMĚŘENÁ NA RODIČE SAMOŽIVITELE V NOUZI

Pokračující pandemie koronaviru přinesla podstatné změny i do řízení aktivit v Nadaci AGROFERT. Situace s covid-19 bohužel silně dolehla na rodiče samoživitele v nouzi a na jejich děti. Řada rodin přišla o zdroj příjmů a zároveň se musí vyrovnávat s vyššími náklady třeba za energie či potraviny. Šíření koronaviru se rychle projevilo i v rostoucím počtu žádostí ze strany rodičů samoživitelů. V Nadaci AGROFERT proto došlo k podstatné změně: prakticky všechna grantová řízení jsou momentálně pozastavena a práce celého týmu se plně soustředí na pomoc konkrétním jednotlivcům. Největší část agendy připadá právě na Fond pro rodiče samoživitele v nouzi. „Neznamená to však, že bychom ostatní fondy zcela zavře-

li. Dále pokračují fondy obecných individuálních žádostí nebo rehabilitace. Ovšem vzhledem k situaci, která panuje, chceme pomoci ustát tuto krizi především rodinám samoživitelů, kteří se dostali do finančních problémů. Jedná se o extrémně ohroženou skupinu obyvatel. A počty žádostí to pouze podtrhují,“ uvádí Zuzana Tornikidis, ředitelka Nadace AGROFERT. V období od března 2020 do února 2021 podali rodiče samoživitelé do nadace více než 400 žádostí. Nadace poskytla těmto rodinám pomoc ve výši téměř 7 milionů korun. Finance pomohly nejčastěji s překlenutím výpadků příjmů rodin samoživitelů. Posloužily tak na úhradu nájmu, energií, případně na úhradu nákladů za hlídání dětí, aby rodiče mohli pracovat. ■





# „ÚPRIMNÁ PREDAJŇA Z DOBREJ ADRESY“

Nová vlastná predajňa HYZA v Partizánskom získala prestížnu cenu odbornej poroty v kategórii „Najlepší interiér predajného priestoru“, ktorú vyhlasuje „Hermes komunikátor roka“.



Posunúť tradičnú značku s jej dlhoročnou históriou do súčasnosti nie je jednoduché. HYZA napriek svojej histórii neostáva rovnaká. Postupom času sa vyvíja, mení. Jednou z jej priorit je, aby jej produkty spĺňali náročné požiadavky súčasného zákazníka. Popritom však nadväzuje na jasnú a zrozumiteľnú komunikáciu. Pravdivo rozpráva svoj príbeh tak ako doposiaľ, ale s použitím moderných dizajnových prvkov. Prepája tradíciu s moderným dizajnom aj prostredníctvom významného edukačného prvku

Vychádzala pri tom z jedinečného grafického vzoru, ako odrazu slovenskej tradície, na podklade čipky z nitrianskeho regiónu, kde spoločnosť pôsobí. S myšlienkou vytvorenia nového unikátneho dizajnu pre vlastné podnikové predajne sa začala pohrávať začiatkom minulého roka.

V máji 2020 započala spolupráca s firmou AV GAST a dizajnovým retail štúdiom UNIQUE DESIGN, zámerom ktorej bolo vytvorenie reprezentatívnej „vlajkovej lode“ vlastnej predajne značky HYZA. Pre projekt bola vybraná novovznikajúca predajňa v Partizánskom, pri autobusovej stanici, v tesnej blízkosti areálu bývalých Baťových závodov (20 km od sídla spoločnosti v Topoľčanoch). So samotnou realizáciou sa začalo koncom septembra 2020 a otvorenie predajne sa uskutočnilo 1. decembra 2020. Ideou pri tvorbe dizajnu predajne bolo zaujímavou cestou oboznámiť zákazníka so štandardmi značky HYZA a poukázať tým na skutočnosť, že spoločnosti primárne zá-

leží na kvalite. Dizajn a komunikácia predajne nadväzuje na branding „úprimného kurčaťa“ a pohráva sa s týmto sloganom. Je to kurča, ktoré o sebe bez okolov komunikuje: kde bolo vychované, čím kŕmené, ako sa o neho starali a ako sa dostalo ku zákazníkovi. HYZA si je vedomá významu edukácie zákazníka. Preto je v predajni pozdĺž celej jednej steny umiestnený už spomínaný hlavný edukačný prvok – „Cyklu kurčaťa“. Zákazník tak má možnosť vidieť a pochopiť celý proces od vypestovania krmiva až po kúpu tovaru zákazníkom.

Zámerom projektu bolo vytvoriť vizuálne zaujímavé, moderné a príjemné prostredie predajne. Prostredie hodné 21. storočia, kde s použitím moderných technológií a funk-



„Cyklu kurčaťa“. Pri svojej činnosti dodržiava vysoké štandardy a technické normy, ako vo výrobe, tak i v distribúcii výrobkov. Zastrešuje celý proces spracovania, výroby a distribúcie hydiny, ako aj hydínových výrobkov. A to od poľa (kde vzniká základná zložka krmív), až na stôl ku zákazníkom (výrobky). Kvalita, bezpečnosť a spoľahlivosť jej výrobkov sú základným princípom spoločnosti, naprieč celou jej históriou. HYZA nikdy nebola a nebude „prebalovačom“ či iným anonymným subjektom. Jej výrobky majú jasný, dosledovateľný pôvod. Zameriava sa na podporu slovenských farmárov a slovenských dodávateľov. Spoločnosť HYZA sa v r. 2020 zamerala na redizajn obalov produktového portfólia.







čného dizajnu je možné prezentovať kvalitu a jedinečnosť výrobkov HYZA. V rámci projektu sa podarilo citlivo prepojiť modernú vizualizáciu s využitím prírodných prvkov, materiálov a to tak, aby predajňa pôsobila príjemne a hravo. Výzvou bolo zakomponovať funkčné obchodné a chladiace zariadenia z kovu a skla do priestoru, kam by sa mal zákazník rád opakovane vracieť pre kvalitné výrobky.

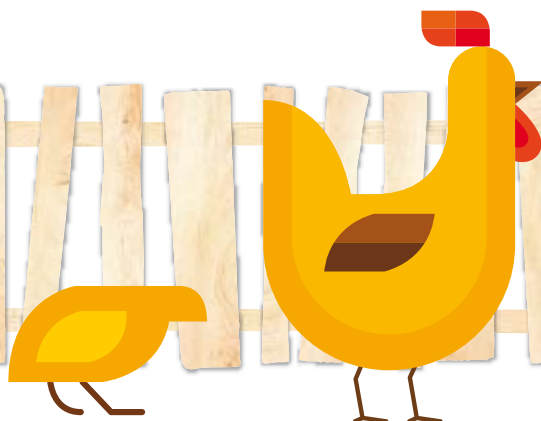
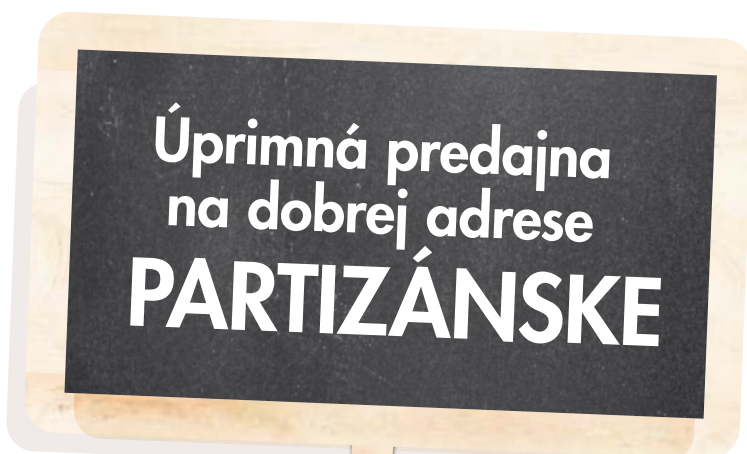
V predajni boli použité pôsobivé, na mieru vyrobené dizajnové prvky a materiály, ktoré korešponujú, a stelesňujú víziu, posolstvo a predstavu o značke HYZA. Vychádzajú z už existujúcich prvkov branding, ako aj z nových prvkov.

So zákazníkom je komunikované vizuálne už od exteriéru. Exteriér korešponduje s interiérom, tvorí akúsi uvítaciu halu. Z toho dôvodu návrh polepov exteriérov využíva prvky z interiéru. Je použitá textúra dreveného plôtika a hravej informačnej tabule. Za plôtikom sa „prechádzajú“ kurčatá, ktoré má zákazník možnosť poznať z redizajnovaných produktových obalov HYZA, ako aj

z novej komunikácie značky. Nakoľko je výklad čo najviac priehľadný, je umožnené zákazníkovi priamo nahliadnuť do priestorov tejto jedinečnej predajne a pozvať ho takto vstúpiť dnu. Na polepoch sú vizualizované aj hlavné aspekty kvality výrobkov HYZA. Práve tým sa odlišuje od konkurencie, na to chce „lákať“ svojich zákazníkov. Pri vstupe je zákazník vtiahnutý do predajne šíriacou sa mamičnou vôňou čerstvo grilovaných kurčiat a teplého pultu, ako aj čerstvo dopekaného pečiva.

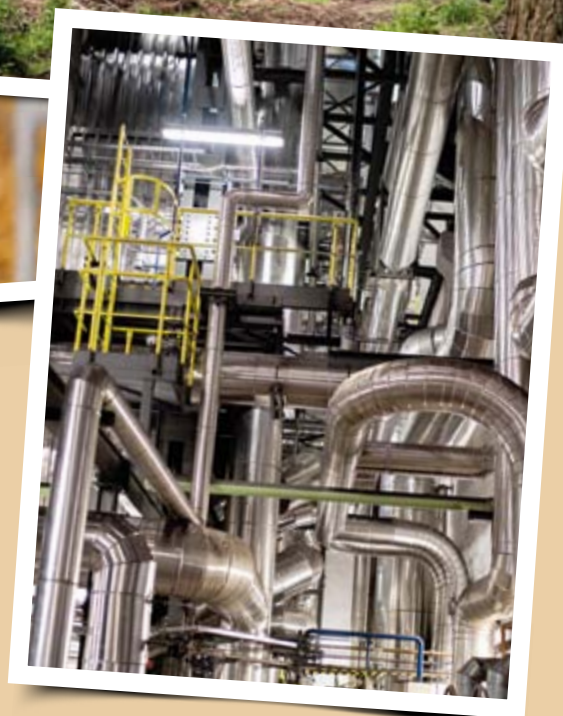
Smer pohybu a nákupu od vstupu do predajne komunikuje pútavá drevená smerová tabuľa, ako aj kuracie nôžky zaliate v podlahe. Tie zákazníkov neomylnne vedú naprieč celým priestorom. Do interiéru boli umiestnené živé stromy, ktoré umocňujú celkovú príjemnú atmosféru a pocit, že sa naozaj nachádzame kdesi na farme. Kuriatka sedia na slame, vektor fúka pomedzi drevené plôtky a listy stromov. Tomu dominuje veľké logo HYZA umiestnené na stene predajne, v strede „cyklu kurčaťa“. Všetko je to súhra malých detailov, citlivo vybraných a použitých materiálov, prírodných zemitých farieb, živých stromov a špičkového osvetlenia. To je „Úprimná predajňa z dobrej adresy“, na ktorú sú v HYZA hrdí rovnako ako aj na svoje výrobky. Výrobky, na ktoré sa s hrdosťou podpisujú oválom SK 106ES. To je odkaz spoločnosti HYZA pre trh s hydinou na Slovensku, pre jej zákazníkov.

A kde sú predávané kurčatá z „dobrej adresy“? V každej vlastnej podnikovej predajni HYZA, ako aj v každej predajni, kde si máte možnosť kúpiť výrobky tejto značky, sa zákazníci nachádzajú na „dobrej adrese“. Spoločnosť HYZA si v tejto mimoriadne ťažkej dobe váži záujem zákazníkov o svoje výrobky o to viac, že kúpou domácich výrobkov podporujú poctivého slovenského spracovateľa, výrobcu a distribútora kvalitných potravín, s jasne dosledovateľným pôvodom suroviny. ■





# OBJEKTIVEM JITKY



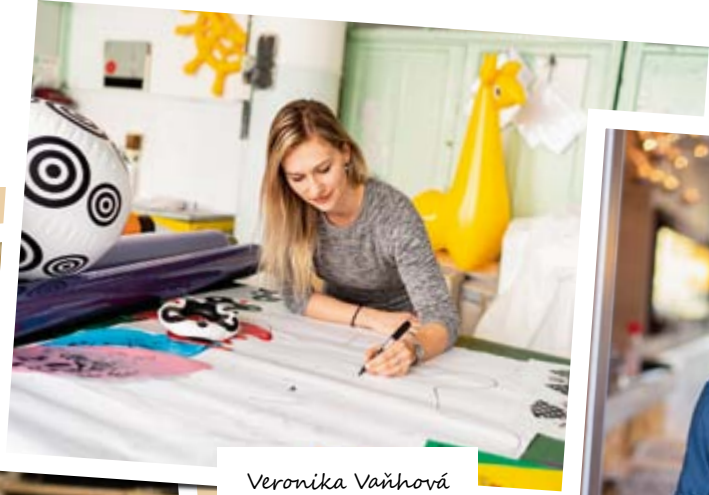
## Jitka Sečková

Rozmanitost práce, profesí, prostředí nebo výrobků v Agrofertu je obrovská, a protože jeden obraz dokáže říct více než tisíc slov, chtěla bych vám ji postupně ukazovat. Tentokrát vám představím některé z mnoha skvělých lidí, které jsem měla možnost poznat. Protože vždy je to o lidech.





David Richter  
Kladrubská



Veronika Vaňhová  
Fatra



Míra Lojda  
Columna



Zdeněk Slováček  
Synthesia



Marta Švecová  
Uniles



Václav Matoušek  
ZEM



Martina Jurná  
Farma Záhorkov



Miloš Hendrych  
DZV NOVA



Miroslav Ebert  
DZV NOVA





1962  
**MÍŠA**®

**TVAROHOVÝ**  
**= MLS =**

**CHLAZENÁ SVAČINKA**

**Ochutnej novinku  
z ledničky!**



**novinka**

**Miša Tvarohový Mls  
s horou tvarohu a s lahodnou  
čoko vrstvou.**





# AKTUALIZACE PROGRAMU COMPLIANCE A ETICKÉHO KODEXU 2020

**Program Compliance a Etický kodex jsou již od roku 2011 trvalou součástí firemní kultury společností koncernu AGROFERT. Otázkám spojeným s Compliance nejen v kontextu prevence trestní odpovědnosti právnických osob, ale také společenské odpovědnosti firem je dnes věnována stále větší pozornost.**

## **PŘIPOMENUTÍ, CO JE TO PROGRAM COMPLIANCE A ETICKÝ KODEX**

Slovo compliance (z anglického „dodržování/soulad“) je používáno jako obecný pojem pro soulad s pravidly. V podnikové sféře je to odborný termín pro systém aktivit a opatření s cílem zajistit, aby podnikání a aktivity společnosti probíhaly v souladu s právními předpisy, vnitropodnikovými směrnici i etickými standardy. Systém Compliance pomáhá budovat podnikovou kulturu. Jeho nedílnou součástí je Etický kodex, což je soubor zásad a principů, kterými se řídí zaměstnanci a členové orgánů společností koncernu AGROFERT v denní praxi, aby byly naplněny zásady Compliance.

Etický kodex nemůže pokrýt všechny možné situace, které mohou nastat, ani specifiky aplikace různých právních předpisů, nicméně definuje minimální požadavky na etické chování, které jsou závazné pro každého zaměstnance i člena orgánů spo-

lečností koncernu AGROFERT a poskytují základní vodítko pro rozhodování se v jednotlivých situacích.

## **PROGRAM COMPLIANCE JAKO SOUČÁST SYSTÉMU PREVENCE PÁCHÁNÍ PROTIPRÁVNÍHO JEDNÁNÍ SPOLEČNOSTI (TRESTNÍ ODPOVĚDNOST PRÁVNICKÝCH OSOB)**

V našich společnostech implementujeme řadu preventivních opatření a kontrolních mechanismů, aby k protiprávnímu jednání nedocházelo. Jedním z nejpodstatnějších opatření na poli prevence je právě zavedení programu Compliance.

I přes implementaci těchto opatření nelze vyloučit selhání jednotlivce, který nedodrží pravidla. V těchto případech bude samozřejmě nést následky, nicméně toto selhání jednotlivce může vést k vážným škodám i pro společnost, ať již poškozením jejího dobrého jména, nebo až k trestní odpovědnosti právnické osoby (tj. vaší společnosti). Právě díky funkčnímu programu Compliance může společnost prokázat, že vynaložila veškeré úsilí, které po ní bylo možno spravedlivě požadovat, aby spáchání protiprávního činu zabránila, což je podstatný faktor pro její vyvinění.

## **CO SE ZMĚNILO**

Etický kodex a program Compliance jsou s námi od roku 2011 a stejně jako život kolem nás se postupně vyvíjely. V aktuální verzi se upřesnily některé procesní postu-

py a etická pravidla v návaznosti na zkušenosti z implementace programu za poslední 2 roky, na řešení problémy jednotlivých společností i na trendy v oblasti Compliance.

Dochází k většímu propojení na paralelně aktualizovaný Řád 12 Prevence páčání protiprávního jednání společnosti, zároveň se reflektují nová doporučení v oblasti prevence trestní odpovědnosti právnických osob.

Pravidla GDPR na ochranu osobních údajů vyvolala potřebu podrobněji ošetřit podmínky zpracování a ochrany osobních údajů jak při zpracování jednotlivých podniků, tak i v samotném Etickém kodexu.

Boj proti korupci patří mezi priority koncernu AGROFERT a klíčová témata etických kodexů všude ve světě, proto jsme se snažili oblast obchodní zdvořilosti, protikorupčního jednání a jednání s veřejnou sférou ještě více upřesnit a přiblížit našim zaměstnancům (marketingové akce, pohoštění, kontakty s veřejnou sférou), aby měli v tomto směru přesnější vodítko.

Kvalita produkce, ochrana zdraví a životní prostředí jsou témata, kterým se věnujeme denně, a máme pro tyto oblasti zavedené vysoké standardy, nově jsme je vyčlenili do vlastního bodu v Etickém kodexu.

Obchodní vztahy mohou být navazovány pouze s partnery, u kterých nejsou pochybnosti o jejich pověsti, zákonnosti jejich podnikání a jejichž prostředky pocházejí z legitimních zdrojů. Není dovoleno se účastnit aktivit, které by mohly pomáhat





## CO DĚLAT, KDYŽ ZAREGISTRUJETE PORUŠENÍ ETICKÝCH PRAVIDEL NEBO PROTIPRÁVNÍ JEDNÁNÍ

třetí straně v realizaci potenciálně nezá-  
konných činností. Povinností manažerů je  
obchodní partnery prověřovat.

V mezinárodním obchodě platí restrikce  
ohledně vývozu zboží do určitých zemí,  
obchodování s určitými osobami, resp. se  
zbožím dvojího užití. V minulosti se tato  
oblast týkala pouze exportu několika málo  
produktů chemiček, nicméně poslední roky  
se oblast mezinárodních sankcí a ome-  
zení dotkla i dalších businessů koncernu  
AGROFERT (embargo na Rusko u potravi-  
nářského zboží, vývozy sušeného mléka do  
potenciálně rizikových zemí).

I nadále platí, že zaměstnanec je povinen  
hlásit potenciální střet zájmů, příkladem  
jsou osobní či profesní vazby/vztahy za-  
městnance a jemu blízkých osob s pracov-  
níky/beneficienty obchodního partnera,  
zajímavost zaměstnance nebo blízké  
osoby na příjmech obchodního partnera,  
osobní obchodní vztahy individuální po-  
vahy.

**Např.** vítěz výběrového řízení ve  
společnosti bude odpovědnému  
manažerovi rekonstruovat rodinný dům  
na základě individuálního kontraktu.

Ke střetu zájmů může docházet také u jiné  
výdělečné činnosti zaměstnance, proto lze  
dle zákoníku práce vykonávat jinou vý-  
dělečnou činnost shodnou s předmětem

Ideální cestou je řešit tento stav přímo  
na pracovišti a obrátit se na svého  
příмого nadřízeného, resp. pokud to  
není možné nebo to nefunguje,  
na nadřízeného ředitele. Určitě se  
můžete obrátit také na personalistu  
nebo právníka společnosti, kteří vám  
s tímto problémem pomohou.

Navíc máme pro každou společnost  
ustanoveného Compliance officera,  
kterému můžete podat podnět týkající se  
porušení platných pravidel nebo zásad  
etického chování. Compliance officer  
provede nezávislé prověření podnětu.

Na požádání Compliance officer  
zachová vaši anonymitu. Kontakty  
na Compliance officera se dozvíte  
od vedení společnosti, v rámci školení,  
resp. z nástěnky nebo intranetu.

Pokud existují důvody, proč nechcete  
kontaktovat nikoho ve společnosti  
(např. máte určité objektivní obavy),  
můžete porušení pravidel nebo zásad  
etického chování oznámit anonymně  
nebo neanonymně také na centrální  
etickou linku koncernu AGROFERT  
Tell Us, která funguje zcela nezávisle  
na managementu vaší společnosti.

Podněty můžete podat elektronicky  
prostřednictvím webové stránky [www.agrofert.cz/compliance](http://www.agrofert.cz/compliance), nebo zavolat  
na telefonní číslo +420 272 192 999  
(provoz telefonní linky pondělí - pátek  
od 09:00 do 15:00 hodin).

činnosti zaměstnavatele jen s předchozím  
písemným souhlasem zaměstnavatele.

Dle Etického kodexu se písemný souhlas  
zaměstnavatele požaduje také na jinou vý-  
dělečnou činnost, která nespadá do před-  
mětu činnosti zaměstnavatele, ale mohla  
by vést k možnému střetu zájmů se zájmy  
zaměstnavatele.

**Např.** účetní zemědělského podniku  
při realizaci účetního poradenství  
nepodniká v oboru zaměstnavatele  
(předmětem činnosti zaměstnavatele  
je zemědělství, nikoliv účetnictví),  
nicméně když začne pracovat pro  
konkurenční podnik, je tam vysoké  
riziko střetu zájmů – např. může  
dojít k úniku citlivých informací  
nebo know-how v určité oblasti, což  
poškodí jejího zaměstnavatele.

Zaměstnanec nesmí vyzrazovat skuteč-  
nosti, o kterých se dozví v souvislosti  
s výkonem práce (např. obchodní a inter-  
ní informace). Porušením této povinnosti  
by byl významně porušen oprávněný zá-  
jem společnosti na ochraně těchto údajů  
a společnosti by hrozila škoda. V této sou-  
vislosti jsme upřesnili, že je potřeba dbát,  
aby nedošlo ani k nechtěnému úniku těchto  
informací, a že důvěrnost informací zůstá-  
vá zachována i po ukončení pracovního  
poměru. ■



# KOHO NAJDEME NA VELÍNU SILA?

Každé obilné silo se ovládá z místnosti nazývané velín. Je to místo osazené ovládacími panely s mnoha kontrolkami, ukazateli, tlačítky a přepínači, jimiž se ovládají technologické linky sila. V případě modernizovaných sil pak samozřejmě nechybí monitory počítače. Ten část práce při řízení sila usnadňuje a automatizuje. Sila totiž nejsou jen skladové buňky, ale i spousta dopravníků, ventilátorů, čističek, sušička a další různá snímací čidla a zařízení. To vše z velínu ovládá a kontroluje silomistr. Řídí a nastavuje linky, kterými se dopravují komodity do jednotlivých skladových buněk při příjmu, při jejich ošetření, při čištění, sušení a samozřejmě při expedici ze sila pryč. K jeho povinnostem patří nejen vše ovládat, ale zároveň odpovídat za udržení jakosti zboží, takže sleduje a eviduje teploty a další případné jakostní parametry. Uskladněné zásoby na silech se pohybují v hodnotách mnoha desítek milionů Kč. Jde tedy o práci s velkou zodpovědností.



A samozřejmě většina silomistrů si poradí i s odstraňováním drobnějších technických poruch a problémů. Zkušený silomistr je jako zkušený motorista. Již podle zvuku pozná, že se někde něco v provozu děje a běží se podívat. Takže jeho práce není jen hlídání řídicího panelu a mačkání tlačítek. Je to práce, která pokud se má dělat dobře, vyžaduje spoustu znalostí, zkušeností, a především zodpovědnosti. ■



**Velín sila v Milíně, patřící společnosti Primagra, a.s., obsluhuje již několik desítek let zkušený a spolehlivý silomistr Jiří Dušek**



**Kdy jste nastoupil na silo v Milíně a jaké byly vaše začátky?**

Ve výkupu jsem začal pracovat v srpnu v roce 1979. Důvodem bylo, že nastupujícím zaměstnancům nabízeli podnikový byt. Velkokapacitní silo uvedli do provozu v květnu 1979. Do té doby se na Příbramsku obilí skladovalo v hangárech a v malých silech. Jednalo se tedy o stavbu s přelomovou technologií. Začátky byly krušné. Všechno jsme se učili za pochodu. Ještě nějakou dobu po předání stavby pobývala v Milíně četa polských pracovníků, kteří nás seznamovali s obsluhou a odstraňovali stavební a jiné nedostatky.

**Co silomistr musí znát a ovládat, aby mohl tuto profesi vykonávat?**

O provoz sila se v té době starali dva silomistři, dva elektrikáři a dva údržbáři. Jsem vyučený zámečnický, a to byl dobrý předpoklad pro práci silomistra. Důležitá je manuální a řemeslná zručnost a schopnost rychle a správně se rozhodnout.

**Jak zvládáte shon během žní?**

V posledních letech jsou žně kratší a nástup je pozvolný. Vzhledem k tomu, že na silo pracuji 41 let, tak mohu říct, že „silo znám do posledního šroubku“ a dokážu si poradit. Přesto je to foťr a řídím se tím, že sebejistota přináší průšvihy. Předpokladem hladkého průběhu žní je kontrolovat sám sebe.

**Jaký je důvod toho, že jste tak dlouho setrval na jedné pracovní pozici?**

V dnešní době pracovat téměř celý život na jednom místě není obvyklé. Na silo byla vždycky dobrá parta, dělám zajímavou práci v místě bydliště a za celou dobu se nestalo, že bych nedostal výplatu. Určitě také platí, že zvyk je železná košile.

**Dá se říct, že po tolika společně strávených letech, vás silo již nemůže ničím překvapit?**

Překvapuje mě každý den tím, jak je funkční a spolehlivé. Většina technologie je původní. Snažím se o silo starat, protože mě živí a dá se říct, že je to takové moje dítě.



# PIVIAL PIVNÍ AMATÉRSKÝ PRŮVODCE

Ochutnali jste někdy pivo s příchutí sklepa, se skořicí, himálajskou solí nebo vyrobené ze smrkového jehličí? Zdeněk Šoral z Lovochemie ano. V rozhovoru prozradil, kolik pivovarů navštívil, jaké jsou nové trendy v pivovarnictví a které pivovary jsou jeho oblíbené. Jak však sám říká: „Facebookový průvodce je spíše marginálním koníčkem.“ Jeho hlavní zálibou je sbírka etiket od piva. Ta dnes čítá přes 83 000 kusů z celého světa, ze všech kontinentů kromě Antarktidy a celkem ze 162 zemí. Českých etiket je asi 29 000 a ještě se k tomu přidává asi 4500 tácků a asi 100 různých lahví od piva.

## Kolik pivovarů jste navštívil a kolik druhů piv jste ochutnal?

Co se týče návštěv pivovarů, rekordman určitě nejsem. Dnes mám evidováno přes 190 pivovarů, kde jsem skutečně byl. Aplikace, kterou používám, eviduje přibližně 808 pivovarů bez ohledu na velikost (velké, střední, malé, mini a mikro, dle výstavu piva ale i moderní trend – pivovary létající či kočovné). Nikde však není dokonalý přehled homebrewerů (domovníků), a ti budou uvedené číslo dále navyšovat (já je označuji jako pikopivovary či hrncové pivovary). Pokud jde o košty nebo spíš amatérské hodnocení piv, tak jsem hodnotil přes 3600 různých piv. Z toho zahraničních bylo asi 770 a přes 2900 z českých luhů a hájů.

## Kde získáváte vzorky na košť?

Kromě restaurací a pivovarů pivo převážně získávám z pivoték v regionu. Začal jsem v Ústecké a dnes něco z Českolipské a hlavně z Pivotěky pod Sedlem v Úštěku. Samozřejmě že neodmítnu podporu kamarádů a kolegů z cest, pokud se něco přivezt dá, ale vzdálenější destinace naráží na podmínky letecké přepravy.

## Jaké parametry hodnotíte a máte absolutního vítěze?

Co se týče hodnocení, je opravdu amatérské a obecné. Hodnotím vzhled pěny, barvu piva a vůni. Pak jde o vlastní pocit při pití, projev na jazyku a hořkost. Osobně dávám přednost svrchně kvašeným „ejlům“, a to zejména DDH IPA – Double Dry Hopped, West Coast IPA a favoritem je NEIPA – New England, nicméně nepohrdnu ani kvalitními ležáky. Piva typu ALE mají větší rozmanitost a dá se s nimi víc čarovat, co se týče chuti a vůně. Dnes je navíc trend zkoušet nové věci a konečně se mění i pivní kultura, počínaje obalem, sklenicemi a půllitry a konče vlastním typem a chutí piva. Pro léto v současnosti frčí ovocné Sour ALE, na podzim Portery, Stouty a ALE, v zimě vánoční speciály a silná piva a na jaře opět ležáky a ALE. Experimentuje se i s odrůdami sladu a chmele (např. Citra, Enigma, Sorachi Ace, Kazbek, Sabro, Simcoe aj.). Je jasné, že nejde mít jednoho vítěze. Jsou však piva, která nezklamou, například piva ze Zichovce, ze Starého Místa u Jičína, z pivovaru Černý Potok, ze Žatce Pioneer, z Antošova Rukodělného ve Slaném, z Permona v Sokolově. Z pražských pak Sibeeria nebo Chroust Brewing Co. Dobrá jsou i piva z okolních pivovarů, jako je Ossegg Klášter, Labuť Litoměřice, Biskupský Litoměřice či Knajzl Brňany a Špitt Záhořany.

## Máte oblíbený pivovar, kam se rád vracíte?

Kromě výše uvedených třeba Vrchlábí Medvěď, Dolní Bojanovice Mazák, Rajhrad Dog and Duck, Pivovar Kytín a moc se mi líbí nádherný pivovar Svatojakubský v Hlubokém u Velké Bíteše, který je úžasně zrekonstruovaný.

## Jak si vybíráte další místo, kam pojedete?

Snažím se využívat moderních prostředků, zejména mobilní aplikace. Navíc sleduji vznik nových pivovarů na tematických webech. Pokud jsem na cestách, vždy kouknu na aplikaci, zda kolem cesty není nějaký nový či nenavštívený pivovár. Hlavně na rodinných výletech je tak se mnou sranda, všichni už se „modlí“, ať není další zastávka. Z cesty na dvě hodiny jízdy je hned minimálně dvakrát tolik srandy, tedy čtyřhodinový zájezd. ■





# UDRŽITELNÝ ROZVOJ MUSÍ JÍT RUKU V RUCI S EKOLOGIÍ

Jedním ze stěžejních produktů pardubické chemičky je nitrocelulóza. V Synthesii ji vyrábí stále šetrněji k životnímu prostředí. Nejen o ekologických investicích do této produkce jsme si povídali s ředitelem SBU Nitrocelulóza Zdeňkem Slovákem.

## K čemu se nitrocelulóza používá?

Průmyslová nitrocelulóza nachází uplatnění v nitrocelulózových nátěrových barvách a lacích, v lacích na nehty, ale také v automobilových airbazích nebo v jemných filtrech na detekci čistoty vody či ve speciálních membránách používaných např. v těhotenských či HIV testech.

Schopnost prudkého rozkladu za současného uvolnění velkého množství energie je podstatou energetické nitrocelulózy, která se používá jako základní surovina při výrobě střelných prachů a některých výbušnin. Jedná se o náš nejstarší vyráběný artikl, jehož produkce byla zahájena nedlouho po založení Synthesie v roce 1920. Stále však představuje klíčový segment, který se výši tržeb

Nicméně zbytky kyselin na povrchu i uvnitř vláknů spolu se sulfáty způsobují nestabilitu nitrocelulózy. To může vést až k samovolnému nekontrolovatelnému prudkému rozkladu. Proto následuje celá řada kroků, které mají za úkol nitrocelulózu tzv. vystabilizovat, tedy dostat do podoby bezpečné a použitelné pro další prodej a zpracování.

## Jaká panuje situace na trhu, je po nitrocelulóze zvýšená poptávka?

O rostoucí poptávce během posledních 10 let můžeme hovořit v případě energetické



## ZÁSADNÍ MILNÍKY PROJEKTU

**2000**

Zahájení projektu, bilance toků a testy čištění OV

**2008**

Ukončení I. etapy – přepojení a rekonstrukce kanalizací na oddělení výroby

**2009**

Ukončení II. etapy - filtrace OV z výroby nitrocelulózy

**2010**

Ukončení III. etapy – zahájení provozu čistírny OV

i celkovým ekonomickým dopadem zásadně podílí na výsledcích Synthesie.

## Co je to vlastně nitrocelulóza a jak se vyrábí?

Nitrocelulóza je polymer vznikající esterifikací přírodní dřevné či bavlněné celulózy. Vlastní produkt vzniká reakcí mezi mechanicky předpřipravenou celulózą a nitrační směsí, kde je základem kyselina sírová a kyselina dusičná. Kyseliny jsou pak odcentrovány a nitrocelulóza vyprána vodou.

nitrocelulózy. Průmyslová nitrocelulóza je v trvalém útlumu kvůli celosvětovému trendu přechodu na vodou ředitelné materiály. Abychom dokázali rychle reagovat na změny v tržní poptávce, z univerzální jsme obě výrobní linky na energetickou i průmyslovou nitrocelulózu. Díky dalším investicím do výroby se nám podařilo navýšit absolutní výrobní kapacity na stávající úrovni. Mezi takové investice řadím například balicí a logistické centrum nitrocelulózy. To, spolu s investicí do velkoobjemových autoklávů, přineslo 15% navýšení výrobní kapacity bez nutnosti personálního posílení. Došlo také ke snížení spotřeby energií na vyrobenou tunu nitrocelulózy o 10%.

### A ekologie? Jak konkrétně řešíte problém s odpady z této výroby?

Z hlediska vlastní výroby nitrocelulózy představuje největší zátěž na životní prostředí spotřeba energií a zejména velké množství vody. Ta je třeba jako procesní či transportní médium a je součástí celého výrobního cyklu. Ve finále samotná nitrocelulóza na prodej nebo další zpracování musí být dodávána s určitým podílem ovlhčení, aby nemohlo dojít k jejímu samovolnému rozkladu. Při každé další uvažované obnovovací, ekologické či rozvojové investici se zabýváme možností snížení spotřeby energií či právě maximálně možným zacyklením vod. Samozřejmě nelze zacyklit všechny vody z výroby, proto Synthesia investovala do biologické čistírny odpadních vod (ČOV NCL) určené k čištění odpadních vod z SBU Nitrocelulóza. Biologická čistírna odpadních vod je určena k odstranění dusičnanů a dusitanů obsažených v odpadních vodách.

### Jak bylo zprovoznění čistírny odpadních vod náročné?

Zprovoznění bylo náročné, neboť se jedná o velmi specifické zařízení, které na rozdíl od komunálních ČOV neobsahuje žádnou organickou složku. Bakterie, které dusičnany a dusitany likvidují, musíme držet při životě „uměle“ řízeným dávkováním většího množství metanolu či etanolu. Celý projekt



od vyhotovení podkladů až po realizaci zabral přes 10 let. Jeho příprava se datuje již od roku 2000, kdy jsme započali nejenom s podrobnými výpočty bilancí množství odpadních vod a jejich znečištěním, ale i s poloprovazními testy, jak je vyčistit, zneutralizovat a zbavit velkého množství dusičnanů. Provoz byl zahájen v roce 2010, loni jsme tedy oslavili 10leté výročí.

### Kolik vody taková čistírka vyčistí?

Úpravnou vody SBU Nitrocelulóza prote-

## ZAJÍMAVOSTI

Testy neutralizace a denitrifikace byly realizovány na modelu přesně 1 000 000x menším, než jsou skutečné objekty.

Objekt denitrifikace a usazovací nádrž jsou z předpjatého betonu a betonáže musely probíhat nepřetržitě, včetně noci, několik dní bez zastavení.

V průběhu zkušebního provozu bylo nutné provést i práce s potápěči v plně usazovací nádrži s biologickým kalem z důvodu přepojení trasy odvodu pěny z hladiny dosazovací nádrže.

Denitrifikační reaktor má objem 2930 m<sup>3</sup>.

čou ročně téměř 2 milióny kubiků odpadních vod.

**Když vás poslouchám, je mi jasné, že zmíněnými investicemi do ochrany životního prostředí to nekončí.**



gické čistírny odpadních vod jsme dosáhli splnění legislativních požadavků na kvalitu vypouštěných vod. Provozní náklady v desítkách miliónů korun ročně se promítají do konečné ceny nitrocelulózy a ovlivňují její konkurenceschopnost na světovém trhu. Tam jsou našimi konkurenty nejen evropští výrobci, ale i výrobci asijsí a jihoameričtí s jiným pojetím přístupu k životnímu prostředí.

### Jaké další investice na ČOV NCL plánujete?

Několik zajímavých investic jsme zrealizovali v posledních dvou letech i na základě výzkumu a testování na zmenšeném testovacím modelu ČOV NCL. Ten jsme vybudovali ve spolupráci s partnerem, který pro nás čistírnu provozuje. Jedná se například o doplnění technologie zahuštění kalu. Zvýšením sušiny odpadního kalu z 5 % na 20 % šetříme nejen nemalé prostředky v řádu miliónů korun, ale také jsme zásadně snížili objem odvážené hmoty v řádu tisíců tun. V letošním roce plánujeme dokončit projekt, kdy úplně nahradíme dosud používaný etanol levnějším metanolem. Ten částečně

získáme z jiné výroby Synthesie. Využijeme tak vnitřní zdroje v rámci firmy, které by byly jinak odpadem, a snížíme nákup etanolu, který je dnes zvláště žádaný na výrobu dezinfekcí a další technické aplikace.

Velmi slibné výsledky ukazuje zatím poslední projekt, kterým se v rámci modelu zabýváme. Jedná se o neutralizaci vod před vstupem do ČOV NCL. Stávající surovina by byla nahrazena dostupnějším, ekologičtějším a také ekonomicky zajímavějším roztokem haseného vápna. Vedlejším pozitivním efektem budou zlepšené flokulační a sedimentační vlastnosti ČOV NCL, což by mělo vést k tomu, že voda vypouštěná zpět do Labe bude ještě čistší. ■



# POSOUVÁME MOŽNOSTI DIAGNOSTIKY

Odborníci z divize nákladních aut IVECO od února nabízejí zákazníkům novou službu. Systém takzvané inteligentní diagnostiky na dálku rozjžděli a testovali více než rok. „Teď už je vše připraveno se stoprocentní spolehlivostí. Můžeme službu nabízet,“ říkají Zdeněk Musil, vedoucí garanční technik NA, a Petr Charvát, vedoucí pobočky NA v Hustopečích, pod jejichž vedením novinka vznikla.

Speciální zařízení, které servisáci do auta namontují, umožní připojit se k vozidlu, jako by stálo v dílně. „Je to obrovský benefit, vidíme závadu a jsme schopni ji odstranit. Přes vzdálený přístup, virtuálně tak máme auto vlastně v dílně.“ Taková služba pro tyto typy vozů na trhu dosud chyběla.

## Co od toho očekáváte?

**Zdeněk Musil:** Smyslem je pomoci zákazníkovi a prohloubit jeho důvěru ve značku. Zákazník potřebuje cítit naši podporu, musí vědět, že jej nenecháme ve štychu.

## Co všechno toto zařízení umí?

**Petr Charvát:** Prioritní je řešení závad na dálku. Zařízení ale umí třeba sledovat počty ujetých kilometrů, informovat nás o tom, kdy má auto přijet na pravidelnou kontrolu, kdy mu končí STK. Dozvíme se to dřív než zákazník. Chtěli bychom to dostat do fáze, že tady bude oddělení, které se o tyto služby bude kompletně starat. Bude sbírat data, kontaktovat zákazníky. Tuto službu budeme poskytovat sedm dní v týdnu, čtyřicet hodin denně. Ať je svátek nebo pátek.

**Zdeněk Musil:** Toto byla úplně ta prvotní myšlenka, aktivní řízení servisu vozidel. To znamená, že chceme aktivně vstupovat do procesu, aby se nic neopomenulo.

## Proč jste se do inteligentní diagnostiky pustili?

**Zdeněk Musil:** Je to jednoduché a opět o tom, že chceme být blíž k zákazníkům. Chceme, aby v nás měl zákazník oporu, mohl se na nás obrátit a my jsme byli schopni vyřešit jeho problém i bez návštěvy servisu. To byl důvod, proč vlastně tato myšlenka vznikla.

## Čím jste začínali?

**Petr Charvát:** Tím, že jsme chtěli zatím jen

umět přečíst data motoru na vozidle, počty kilometrů. Dotáhli jsme to až ke vzdálené diagnostice. Teď už se k vozidlu připojujeme tak, jako by stálo v dílně, což je obrovský benefit. Vidíme závadu. Přes vzdálený přístup, virtuálně, máme to auto v dílně.

## Jak projekt vznikl?

**Petr Charvát:** Komunikovali jsme spolu nejdřív my dva. Bavili jsme se o tom, že poruchy jsou, a že by bylo dobré auta načítat na dálku. Zdeněk Musil přišel s informací, že kolegové z našeho oddělení A tech, jenž zajišťuje technickou podporu zemědělským strojům prodávaných ve skupině AGROTEC GROUP, na vývoji vzdálené diagnostiky již pracují a předali nám kontakt na partnera zabývajícího se danou problematikou. Celá cesta k cíli byla tímto kratší. Vzdálená diagnostika tak funguje jak u NA, tak u zemědělské techniky.

## Firma, kterou jste oslovili, je z oblasti IT?

**Zdeněk Musil:** Výrobce softwarů, zabývající se IT komunikací. Firmu jsme oslovili, sjednali schůzku, řekli jsme, co od toho očekáváme, rozjeli to a dokázali dotáhnout do konce. Teď už víme, že to funguje. Chtěli jsme být lepší než ostatní a to se nám podařilo.

## V čem nová služba spočívá?

**Zdeněk Musil:** Když se v případě diagnostické poruchy zákazníkovi rozsvítí kontrolka motoru, umíme se s tím autem spojit na dálku, po celé Evropě, přečíst závadu, pojmenovat ji a případně zákazníka navést, jak si ji může sám na místě opravit. Dokážeme závadu na dálku i smazat, to proto, aby bylo auto

## CO JE TOP CLUB

Sdružuje nejlépe hodnocené zaměstnance bez rozdílů divizní či dceňné příslušnosti, kteří mají:

výjimečné znalosti nebo dovednosti v určité oblasti

předpoklady pro předávání toho nejlepšího z praxe v rámci celé skupiny

zájem posouvat AGROTEC Group k vyšší efektivitě

zájem posilovat firemní kulturu a dále se vzdělávat

schopno dojet do servisu. Buď do prvního autorizovaného, nebo ideálně k nám.

**Petr Charvát:** Po načtení závady jsme schopni identifikovat vadný díl, který budeme mít nachystaný v servisu. Po příjezdu řidiče ho vyměníme a provedeme úkony s tím spojené. S troškou nadsázky – zákazník si vypije kávu a odjíždí. Nová vozidla tuto službu už umí, u nich to zastřešuje IVECO, naše novinka se týká aut jak nových, tak starších dat, s rokem výroby 2012 – 2020.

**Jak dlouho trvalo, než jste systém dotáhli k dokonalosti?**

**Zdeněk Musil:** Vývoj trval zhruba rok a půl, bylo potřeba rozklíčovat cesty komunikace

**Existují nějaké komplikace, které neovlivníte?**

**Zdeněk Musil:** Přenos dat, síla signálu, to nejsme schopni ovlivnit. V tom může nastat problém.

## ZDENĚK MUSIL ČLEN TOP CLUBU

Posouvá možnosti diagnostiky  
pro nákladní auta

Vzdálená diagnostika motoru na dálku,  
po celé Evropě

Novinka pro řady, u kterých  
tuto službu nenabízí výrobce

Benefit pro zákazníka –  
nemalá úspora času a peněz

Důvěra ve značku



systému s vozidlem a se servisem. Auto je prostě někde v terénu s namontovaným systémem a my někde daleko od něj. Důležité bylo vybudovat most pro přenos dat. Složitě to bylo v tom, že neexistovalo jen jediné univerzální řešení pro všechna vozidla. Každá řada vyžaduje svoje řešení.

**Kolik takových závad může být?**

**Zdeněk Musil:** Tisíce. Auto umí oznámit závadu na přístrojové desce, ale abych poruchu dokázal přečíst, musím se dostat do té konkrétní verze řídicí jednotky motoru. Je to opravdu neskutečně složité.

**Zdá se mi to jako služba pro zákazníky přelomové. Já jsem ale úplný laik...**

**Zdeněk Musil:** I my si to myslíme, ano, je to přelomové. Ostatní značky, naše konkurence, to sice umí taky, ale ne v této řadě lehkých užitkových aut.

**Co musíte konkrétně udělat?**

**Petr Charvát:** Do aut namontujeme speciální zařízení, jednotku, která vysílá signál a přenáší informace do naší diagnostiky. A obráceně. Už máme zhruba deset jednotek namontovaných u šesti zákazníků.

**Máte už se systémem nějaké konkrétní zkušenosti?**

**Zdeněk Musil:** Zrovna dnes. Volal zákazník, že má problém na autě, připojil jsem se, byl zrovna v rakouském Mistelbachu, jel do Vídně. Zjistili jsme, co se děje, a závadu odstranili. Je to úžasné, že auto je za hranicemi a já do něj vidím, jako by stálo tady v dílně.

**Petr Charvát:** Zákazníci po tom volali, slyším od nich, že to je přesně to, co jim chybělo. S kýmkoliv se bavím, je z toho nadšený. A protože jsou peníze až na prvním místě, jen tímto malým úkonem jsme té fir-

mě ušetřili nemalé prostředky. Za normálních okolností by tam někdo musel vyjet, chybu načíst, identifikovat, případně vůz odtáhnout. Jen tím, že to Zdeněk načítel na dálku, jsme zákazníkovi ušetřili spoustu peněz.

**Zdeněk Musil:** Někdo by mohl namítnout, že v té chvíli jsme my z toho neměli nic než dobrý pocit. Budujeme ale loajalitu zákazníka, který příště, když bude něco potřebovat, udělá to rád tak, aby jel přes Hustopec.

**Kolik je potřeba namontovat takových zařízení?**

**Zdeněk Musil:** Hodně, nespočetné množství.

**Jak dáte zákazníkům vědět, že tato služba existuje?**

**Petr Charvát:** Už teď jsem oslovil pár nejbližších zákazníků, firem, se kterými máme užší vazby. Řekl jsem jim, o co se jedná, svolal jsem si je, zařízení namontoval, ozkoušel. Dál chceme, aby tuto službu nabízeli technici při příjmu vozidla a prodejci při prodeji vozidla. Netýká se to nové řady N3-Sway, ta už toto zařízení má v základním vybavení. Máme pět velkých poboček, kde sedí celkem zhruba dvacet techniků, a když jenom těchto dvacet techniků novinku nabídne, vznikne nám slušná informační síť. Proto věřím, že se těch jednotek namontují spousty a zákazník to ocení.

**Jaké to má pro zákazníka výhody?**

**Petr Charvát:** Rozhodně ušetří. Toto zařízení, které do auta namontujeme, není sice zadarmo, zákazník za něj zaplatí, ale i tak mu spoustu peněz ušetříme. Vždyť odtah z dálnice stojí v případě poruchy desetitisíce. ■











# SMLS NĚME SI S TATROU NA MLSNI.SI

**Vstup do nového roku  
ve znamení nového výrobku.  
Přesně takto započala rok 2021  
Mlékárna Hlinsko se svým  
produktem „Mlsni.si“.  
Mlsni.si je spojení polotučného  
tvarohu Tatra a čtyř lahodných  
příchutí – jahoda, Pikao,  
broskev s maracujou,  
borůvka s černým rybízem.**

„Při vývoji dezertu Mlsni.si jsme vsadili na výjimečnou chuť našeho tvarohu a na ty nejkvalitnější marmelády s velkými kousky ovoce. Marmelády obsahují více než 20 % ovoce. Konkrétně borůvková marmeláda obsahuje 20 % borůvek a 10 % černého rybízu, v jahodové najdete 50 % skutečných jahod a v broskvové 30 % broskví,“ říká specialista vývoje Bc. Gabriela Moravcová. Poslední příchut' snad není nutné ani představovat. Jedná se o tradiční Pikao, slazené kondenzované mléko s jedinečným holandským kakaem, jehož výroba ani ingredience se nezměnily od roku 1952.

„Spotřebitele jistě potěší, že výrobek Mlsni.si je plný bílkovin. Bílkoviny samy o sobě tvoří více než 20 % energetické hodnoty výrobku. Je známo, že přispívají k růstu a udržení svalové hmoty a k udržení normálního stavu kostí. Značka Tatra se snaží být symbolem kvality, proto i při rozšiřování našeho portfolia a při vývoji nových produktů se této strategii držíme,“ doplňuje manažerka jakosti Ing. Jitka Chrbolková.

Tvarohový mix Mlsni.si se vyrábí do dvoukomorových kelímků s gramáží 133 g a již nyní ho můžete najít v prodejnách Billa, Globus, Kaufland, Lidl, Penny, Coop, Hruška, CBA, JIP nebo v distribučních systémech Accom, KBJ a dalších. Během března 2021 by se měly sítě obchodů prodávajících Mlsni.si rozšířit o další hypermarkety a maloobchodní prodejny.



## S NOVÝM PRODUKTEM PŘÍCHÁZÍ I NOVÁ TELEVIZNÍ KAMPAŇ

Mlékárna Hlinsko již v minulosti oslovila diváky několika velmi povedenými televizními kampaněmi, které připomínaly zákazníkům tradiční produkty značky Tatra. Ať už se jednalo o legendární hliníkové tuby Jesenka, Piknik, Pikao, o trvanlivé mléko nebo o cukrárkami oblíbené Salko.

Nový spot je výjimečný tím, že se spolupráci souhlasila česká herečka Dana Morávková. Paní Morávková zde hraje sebe samu při natáčení reklamního spotu na tvarohový dezert Mlsni.si od Tatry.

„I přes současnou nepříznivou situaci do-

padlo natáčení skvěle a doufáme, že se reklama bude lidem líbit. Především ale věříme, že až si zákazníci produkt koupí, bude jim chutnat a budou se k němu dále vracet,“ říká manažerka marketingu Bc. Kristýna Šibalová.

Na televizních programech Nova Group, Prima Group a TV Barrandov můžete reklamu vidat od poloviny března.

Vývojový a marketingový tým Mlékárny Hlinsko usilovně pracuje na dalších nových projektech a určitě se je na co se těšit.

Do té doby – MLSNI.SI TVAROHOVÝ MIX OD TATRY.

Doporučuje Dana Morávková ■

**Tatra**

- ČESKÝ TVAROH S KOUSKY OVOCE -

# MLSNI.SI

## TVAROHOVÝ MIX OD TATRY



**DOPORUČUJE**  
Dána Morávková

[WWW.TATRAMLEKO.CZ](http://WWW.TATRAMLEKO.CZ)



# ZEOLITY ANEB VÝŽIVA ROSTLIN PRO 21. STOLETÍ

V minulém čísle AGF magazínu kolega Jiří Valenta velmi pěkně nastínil vývoj a perspektivy v oblasti výživy a hnojení rostlin a já bych rád na jeho myšlenky volně navázal a blíže představil některá zmíněná řešení/produkty.

Tak, jak se vyvíjí lidstvo, tak se do určité míry vyvíjí i pohled a představy o moderní výživě jako takové. Základním faktem zůstává, že pro život jedince je příjem potravy nezbytný. Dnes víme, že strava by měla být kvalitativně i kvantitativně vyvážená, umíme definovat její složení, rozdělit kdy, co a kolik jíst s ohledem na celou řadu faktorů (věk, pohlaví, fyzické zatížení, zdravotní stav atd.). Dokonce někteří tvrdí, že „jsme to, co jíme“. Platí to nejen pro zástupce živočišné říše (vč. člověka), ale i pro rostliny. Vzhledem k tomu, že používání hnojiv je spojeno s možným rizikem negativního dopadu na životní prostředí, jsou aktuální metodiky správného hospodaření s živinami zaměřeny především na eliminaci těchto rizik. Při dodržování těchto postupů je vědecky prokázáno, že takto vedené porosty mají dokonce lepší živinovou bilanci (méně zatěžují životní prostředí, více poutají CO<sub>2</sub>) než nehnojené, chtě-li „ekologické“ plochy. Dalším významným faktorem ovlivňujícím využitelnost živin je počasí. Setkáváme se stále častěji s jeho extrémními výkyvy a možná si budeme muset zvyknout na fakt, že sice roční úhrn srážek ve statistice vyjde jako průměrný, či dokonce jako nadprůměrný, nicméně většina vody spadne v několika málo dnech (bouřky a přívalové deště, sněhové kalamity). V současné době se ověřuje řada hypotéz, jak zmírnit dopady nepříznivého počasí, neboť většině zainteresovaných je jasné, že bude třeba upravit doposud zavedené zvyklosti. Ukazuje se, a to nejen ve vědeckých laboratořích, ale i v běžné praxi, že vhodným řešením jsou právě zeolity!

Pojďme se podívat na novinky v sortimentu Lovochemie zapadající do této koncepce moderních hnojiv pro 21. století. Hnojiva s přídatkem zeolitů představují nový ucelený sou-

bor produktů pod označením ZENFERT pro dusíkatá a dusíkato-sírná hnojiva a ZEORIT pro kombinovaná (NPK) hnojiva.

## ZEORITU APLIKACE, ZACHRÁNĚNÁ VEGETACE

První zeolitovou vlašťovkou bylo speciální hnojivo s postupným uvolňováním živin ZEORIT NPK 8-10-10+9S, které vyrábí Lovochemie, a.s. ve své výrobně specialit v Městci Králové. Jedná se o kombinované NPK hnojivo s obsahem síry, vápníku a přírodního zeolitu, které se používá pro základní předset'ové hnojení polních plodin a na jarní hnojení trvalých travních porostů a zeleniny. Kromě postupného uvolňování živin napomáhá fixaci amonného dusíku a zlepšuje hospodaření s vodou v průběhu sucha. Zeolit má také schopnost opakovaného poutání a uvolňování živin a vody.

## ZENFERT – PŘÍBĚH HNOJIVA INSPIROVANÝ V ZENOVÝCH ZAHRADÁCH

Zenové zahrady jsou v Japonsku považovány za vrcholné umění. Zenová zahrada též nazývaná suchá zahrada – z japonského Kare Sansui (= suché hory a vody, či suchá krajina) – vytváří miniaturní stylizovanou krajinu prostřednictvím pečlivě složených kamínků, mechu, hrabaného šterku či písku. Nenajdeme v ní vodu jako takovou. Tu zde znázorňuje právě písek se šterkem. Zenová zahrada je ideální pro každého milovníka dokonalosti a pravidel. Každá taková zahrada má své jasně dané hranice. Jedná se o místo určené k odpočinku těla a mysli, ale také k meditaci. Každý výrobek musí mít svůj obchodní název, někdy funguje jen jako nezbytnost pro zanesení do účetní a další evidence, jindy se stane







ZENFERT



ZEORIT



pojmem, marketingovým reprezentantem. U hnojiv platí spíše verze první, i když např. ta-  
kovy CERERIT se stal opravdovým pojmem. A i při inovaci „ledku“ se nabízel a pracov-  
ně používal název ledek se zeolitem, tedy ke  
zkratce LAZ byl jen krůček, zvláště když již  
máme LAD, LAV, LAS resp. LOVOFERT  
LA+. Tak proč nakonec ZENFERT 24N?

Domníváme se, že si toto hnojivo zaslouží  
mít možnost stát se legendou a zakladate-  
lem případné nové produktové řady dusíka-  
tých hnojiv se zeolity. Při diskusích kolem  
nového hnojiva jsme se postupně všichni  
shodli na potřebě budovat novou výrobo-  
vou značku hnojiv vyjadřující jejich osobitý  
charakter a unikátní vlastnosti.

ZENFERT® nepředstavuje pouhou zkratku  
z počátečních písmen sousloví zeolitová  
(zeolit) dusíkatá (nitrogen) hnojiva (ferti-  
lizers), ale jedná se především o inspiraci,  
kterou jsme našli v zenových zahradách,  
kde hlavní roli hrají kameny, šterk a písek.  
A právě zde můžeme spatřit onu inspiraci /  
paralelu – u inovace ledkového hnojiva stál  
také unikátní kámen – zeolit.

### LEDEK PRO 21. STOLETÍ

ZENFERT 24N je povrchově upravené granu-  
lované dusíkaté hnojivo s významným obsa-  
hem jemně mletého zeolitu, který propůjčuje  
hnojivu unikátní vlastnosti. Jedná se o spoleh-  
livé univerzální dusíkaté hnojivo s vyváženým  
poměrem dusičnanového a amonného dusíku,  
které najde uplatnění téměř ve všech kulturách.  
Hnojivo lze aplikovat před založením porostů  
i pro přihnojení v průběhu celé vegetace.  
Zeolit pozitivně ovlivňuje fyzikálně-chemické  
vlastnosti půd, a to zejména při jeho dlouhodo-  
bém opakovaném používání.

### DO SUCHA I DO VODY NPK S PODPOROU PŘÍRODY

ZEORIT NPK 7-5-10+9,5S+ 0,1Zn je spe-  
ciální NPK hnojivo s přidavkem zinku a ze-  
olitu pro lepší účinek. Jedná se o hnojivo ur-  
čené především pro vyspělé zahraniční trhy,  
v našich podmínkách najde uplatnění přede-  
vším v plodinách náročných na zinek, jako je  
kukuřice, mák, apod.

Aktuálně posledním zástupcem hnojiv obo-  
hacených o zeolity je nízkobsahové dusí-  
kato-sírné hnojivo na bázi síranu amonného  
– ZENFERT NS 13/29, které kromě zá-  
kladních živin obsahuje navíc i mikroprvek  
mangan. Jedná se o proexportně orienta-  
vaný produkt, který najde uplatnění jak u hlav-  
ních plodin, tak i ve speciálních kulturách  
a systémech postavených na obohacování  
půd zeolity, ale také to může být zajímavý  
partner pro směsná hnojiva (Alzon NeoN či  
ZENFERT 24N). ■



## CO JE ZEOLIT

Zeolit (také klinoptilolit) je přírodní  
minerál s unikátními vlastnostmi.

V přírodě lze nalézt více než  
50 druhů přírodních zeolitů, které se  
používají v širokých oblastech života  
od zemědělství, chovatelství, filtrace  
vody, stavebnictví až po zdravotnictví.  
Jedná se o vulkanický hlinito-křemičitý  
minerál, který má mikroporézní  
pravidelnou strukturu připomínající  
včelí plást.

Pouhý 1 gram zeolitu má ve struktuře  
póry několikrát delší než je vzdálenost  
Země – Slunce, a vnitřní plochu  
až 500 m<sup>2</sup>/g. Jde o jeden z mála  
nerostů s negativním nábojem  
a volnými kationy. Je tak schopen  
výměny látek s okolím. Absorbuje  
do sebe látky pevného, plynného  
i kapalného skupenství. Funguje jako  
magnet přitahující toxiny, těžké kovy  
a jiné škodlivé látky.

### VYBRANÉ VLASTNOSTI

má velmi rozsáhlou vnitřní  
i vnější strukturu

reguluje vodní režim v půdním profilu  
(funguje jako houba)

fixuje na svůj povrch i do vnitřních  
struktur živiny, které postupně uvolňuje  
pro potřebu rostlin

snižuje vyplavování dusíku  
do podzemních vod

adsorbuje těžké kovy (Cd, As, Pb)  
a fixuje je do krystalové mřížky

snižuje kyselost prostředí

stává se složkou půdního sorpčního  
komplexu, čímž zvyšuje  
sorpční kapacitu půdy

odolává velmi dobře vysokým  
teplotám i tlaku





# ODKOLEK

OD ROKU 1850

## Buchty jako od babičky

Chutné a nadýchané buchty s náplní tvarohovou, makovou a povidlovou. Ideální počet v každém balení.

*Novinka*

VYSOKÝ

45%

PODÍL NÁPLNĚ



WWW.ODKOLEK.CZ

 ODKOLEK

# ORIGINÁLNÍ VELIKONOČNÍ NADÍLKA OD KMOTRA

V naší společnosti KMOTR – Masna Kroměříž a.s., jsme s přípravami na první svátky jara, Velikonoce, opět nezaháleli. A ty letošní budou opět plné chutí! Pro naše zákazníky jsme připravili tradiční či zcela nová originální velikonoční dárková balení. Malé provedení – velká chuť! To jsou naše klobásky, tedy Velikonoční pomlázky ve zcela novém stylovém balení Velikonočního mixu, který hraje nejen všemi barvami, ale také příchutěmi. K tomu se zaručeně hodí krásně jarně laděná krabička plná jemně pikantních Party klobásek. Takovou výslužkou zaručeně překvapíte a potěšíte všechny kolečníky...

Nebojte! Ani letos jsme nezapomněli na náš speciální výrobek – Pomlázkový salám, který již dlouhá léta patří k našim stálícím. Jedná se o výrobek, který svým tvarem, ale také zdobením připomíná skutečnou pomlázku. Proto ho nabízíme pouze v tomto období.

Opomenout nesmíme ani naše trvanlivé výrobky s kuřecím masem z řady KMOTR CHICK. Vychutnat si můžete např. salám Vrchovinu či Kmotrovky Chick classic nebo pikant.

A co by to bylo za svátky jara bez našich jedinečných KMOTROVEK.

Chutné, originální, ale hlavně rychle pohoštění, které si můžete vychutnat sami nebo s přáteli, a to třeba při nějaké pěkné túře či v pohodlí svého domova...

KMOTROVKY se prostě hodí vždy a všude!

Letošní rok bude pro naše KMOTROVKY plný zajímavých novinek. Už nyní se však mohou pochlubit zcela novým obalem, který jsme jim ušili, jak se říká „na míru“... a dál? No to už se nechte překvapit!

**TAK OSLAUVTE S CHUTÍ...**

**Mnoho zdraví přeje  
společnost KMOTR.**



## BUĎTE ŠIK S KMOTREM CHICK!

pochoutka s kuřecím masem,  
které nelze odolat...



...i Kmotr Chick je šik | [www.kmotr.cz](http://www.kmotr.cz)





# ŠETŘÍME V KUCHYNI VAŠI PRÁCI I ČAS!

Drůbeží maso za vás nakrájíme, připravíme pro konečnou kuchyňskou úpravu nebo rovnou upečeme. Vodňanská drůbež, a.s. pro vás připravila několik nových výrobků, které pomohou šetřit vaši práci i čas strávený v kuchyni. Pomocí moderní technologie upravujeme kuřecí prsní a stehenní řízků k rychlému zpracování pro konečnou kuchyňskou úpravu.



Výrobní závody jsme vybavili novou moderní technologií, která umožňuje zpracovat kuřecí maso bez kosti několika různými způsoby. Jedná se především o stroje pro přesné řezání masa na plátky, na nudličky nebo pouze o úpravu konkrétní části masa na požadovanou hmotnost.

Nejvýznamnější technologií pro tyto úpravy je zařízení pro přesné řezání porcí tzv. i-CUT. Jak již samotný název napovídá, jde o chytré řezání masa založené na bezkontaktní technologii pro vyhodnocení přesné hmotnosti a následné přesné řezání na požadované části. Stroj pro řezání porcí je možné

umístit do kontinuální výroby, neboť sám je postaven jako pásové zařízení s průběžně prováděnými operacemi. Proces řezání probíhá tak, že celým strojem prochází dělený pásový dopravník, nad kterým je v první části umístěn systém pro přesné kontinuální paprskové změření povrchu a tvaru. Na základě zjištěných údajů je vyhodnocena celková hmotnost a tvar masa. Po okamžitém vyhodnocení měření dostává druhá řezací část stroje informaci o požadovaném provedení řezu v přesně stanovené pozici. Nůž, který provádí řízené sekání masa pod předem nastaveným úhlem, je proveden z velmi kvalitní nerezové oceli, aby odolal velmi vysokým otáčkám nutným pro zajištění maximálně kvalitního a přesného řezu. Celý proces je, jak je výše uvedeno, plně kontinuální. Do stroje vstupují celé kusy masa bez kosti a vystupují z něj přesně nakrájené porce filetů, nudliček, případně jinak hmotnostně upravených částí.

Další technologická zařízení pro řezání masa bez kosti jsou určena pro provádění



horizontálních řezů pro plátkování masa a následné vertikální řezy vytvoří z těchto plátků nudličky o předem nastavené velikosti. Jedná se o horizontální a vertikální plátkovače (slicery). Tato zařízení lze propojit s dalšími technologiemi určenými například ke zplošťování (naklepávání) masa pro jeho další kulinářské použití. ■





## KULINÁŘSKÉ SPECIALITY BĚHEM NĚKOLIKA MINUT

S pomocí výše uvedených strojů dodáváme na trh výrobky, které si velmi oblíbili nejen naši koneční spotřebitelé nakupující v maloobchodě, ale i zákazníci v gastro provozovnách.

Kuřecí nudličky z prsních řízků a Kuřecí nudličky ze stehenních řízků, z kterých si snadno a rychle připravíte kuřecí „čínu“ nebo curry s kuřecím masem. Můžete si ale připravit i další pokrmy známé ze zahraničních kuchyní. Například můžete naplnit tortillu tepelně upravenými nudličkami spolu se zeleninou, fazolemi, kukuřicí a dalšími vámi zvolenými ingrediencemi.



Abychom vám ušetřili práci s kuchyňskou úpravou prsních řízků, dodáváme do tržní sítě již půlené řízky, takže po použití rozmanitých koření, či pouze soli a pepře máte připravený plátek kuřecího prsního řízku k vámi zvolené tepelné úpravě – smažení, pečení, dušení či pro úpravu v moderních horkovzdušných fritézách.

Pro přípravu kulinářských specialit najdete v obchodech i tzv. medailonky z kuřecího prsního masa nebo z kachních prsních fileťů. Za pomoci vámi oblíbeného koření a soli, marinád nebo bylinek vytvoříte lahodný pokrm během několika minut.



Horní stehenní řízky nařezané na tomto stroji jsou i základem pro výrobek Živáňské kuřecí maso pečené. Jemně ochucené kousky masa jsou plně tepelně upravené. Snadno a rychle tak připravíte skvělou večeři či oběd s vaší oblíbenou přílohou.



Čas šetříme i našim gastro zákazníkům a zákazníkům na trhu HORECA. Na výše uvedených strojích řežeme horní stehenní řízky na výrobu tzv. špízů, které nabízíme v základní neochucené formě pro další individuální úpravu. Špízy vznikají ručním napichováním nařezaných částí stehenního řízku, kuřecí klobásy s podílem 80 % masa a cibule.







Prémiový  
český hovězí  
burger s garancí  
původu masa



Načtěte kód  
a zjistěte  
více

Šťavnaté a skvěle  
dochucené, z českého  
vepřového masa

Načtěte kód  
a zjistěte  
více



KRÁL VŠECH GRILŮ  
*Láda Grileman*  
A BBQ KING  
A GRILMEJDANŮ

Přichází  
další vytuněná  
gril sezóna

*Láda Grileman*







# ZNAČKA GREEN DAY PŘINÁŠÍ LAHODNÉ PRODUKTY Z OVSA

Na prudce nastupující trend rostlinných alternativ mléčných produktů zareagovala i známá česká mlékárenská společnost Olma, která pod značkou Green Day nabízí jogurty, zakysané nápoje a rostlinné mléko z ovsa.

Pro někoho jde možná o netradiční krok, za kterým však stojí mnohem více. Rozšiřující se sortiment rostlinných produktů a zařazování rostlinných produktů firmami, které se do té doby specializovaly pouze na živočišnou výrobu, svědčí o tom, že se pro tyto produkty vytvořil dostatečný odbyt a jde o dlouhodobý trend i na českém trhu. „Netradiční krok, ale odvaha zkoušet nové věci a důraz na inovace nám v Olmě nechybí. Téměř dva roky vývoje vyústily ve vznik čistě rostlinné, tedy veganské al-



ternativy jogurtu, vyrobené z ovsa. Loni v létě jsme tak mohli na trh uvést řadu rostlinných produktů pod názvem Green Day. Při rozhodnutí o vstupu do tohoto segmentu jsme vycházeli z celosvětového růstu zájmu o výrobky postavené na rostlinném základu,” sdělil Martin Krystián, generální ředitel společnosti Olma.

Produkty Green Day jsou výjimečné také tím, že jako první v České republice vyrábějí mléčné alternativy z ovsa, které jsou zároveň obohaceny o vitamín B12, vitamín D i vápník, čímž jsou velmi zajímavé i z výživového hlediska. Popularita ovesného mléka i jogurtů prudce stoupá z několika důvodů. Kromě toho, že mají velmi příjem-

nou jemnou chuť, jsou také vhodnou volbou pro osoby s alergií na kravské mléko, sóju či ořechy. Navíc pokud vezmeme v úvahu množství emisí, spotřebované vody a využití půdy, z dostupných rostlinných alternativ patří oves k těm nejudržitelnějším.

„Oves je po tisíciletí známý svými výživovými hodnotami. Jde o jednu z nutričně nejcennějších obilovin, je velmi dobře tolerován i celiaky. Patří do naší krajiny od nepaměti a byl vždy součástí našeho jídelníčku v řadě různých podob. Nešli jsme jednodušší cestou sóji, kokosu či mandlí, každá z těchto má svá negativa a nám šlo také o udržitelnost životního prostředí a regionální původ rostliny,” dodal Krystián. ■



# VAŘTE JAKO ŠÉFKUCHAŘ!

## VELIKONOČNÍ HODOVÁNÍ

Velikonoce jsou za dveřmi. Už víte, co dobrého připravíte pro své nejbližší? Vsaďte na tipy Miroslava Lojdy – šéfkuchaře prestižní pražské restaurace Columna...



### VZKAZ Z KUCHYNĚ

K vytvoření těchto pokrmů mě inspirovaly dvě věci – dostupné sezonní suroviny a barvy jara. Líbila se mi ta hravost a zároveň jednoduchost pokrmů. Věřím, že si pochutnáte!

**PS.:** Pokud by se někdo trápil s vykostěním kuřete – v některých obchodech kuře lze sehnat již vykostěné. ☺



### BĚHEM SVÁTKŮ SKOČTE PO KUŘÁTKU

Kuře je prostě sázka na jistotu. Ale pozor! Velikonoční roláda s bylinkovou nádivkou mu dá úplně nový rozměr. Mladé brambory vás na talíři nezklamou a pečená mrkvička vaše chuťové pohárky naprosto dostane.

### ROLÁDA ZE ZLATÉHO KUŘETE S BYLINKOVOU NÁDIVKOU, MLADÝMI BRAMBORAMI A PEČENOU MRKVÍ

#### SUROVINY (4 PORCE)

1 celé kuře zlaté, 4 rohlíky, 100 g másla, 0,2 l mléka, 0,5 svazku petržele plocholísté, 2 vejce, extra virgin olej, sůl, pepř, muškátový oříšek, cukr, 1 kg mladých brambor, 4 mrkve

#### POSTUP NA VYKOSTĚNÍ KUŘETE

Z kuřete odkrojíte křídla v kloubech. Dvěma podélnými řezy kolem hrudní kosti uvolníte prsa od skeletu a maso odříznete podél hrudního koše až k páteři. Poté uvolníte stehna v kloubech a vyříznete skelet. Následně vyříznete také křídelní klouby a kosti. Pak naříznete maso na vnitřní straně stehen podél velkých kostí a kosti i klouby vykrojíte. Hotovo.

#### POSTUP NA NÁDIVKU A PEČENÍ

Vykostěný plát masa naklepejte a osolte. Rohlíky nakrájejte na menší kostky a vložte je do mísy. Pak přidejte žloutky a mléko. Máslo rozpusťte a následně také přilijte do mísy. Poté ke směsi přidejte opanou a nadrobno nasekanou petržel. Dochuťte muškátovým oříškem. Vše zamíchejte. Z bílků ušlehejte tuhý sníh a opatrně ho vmíchejte do nádivky. Hotovou nádivku rozprostřete na plát masa, srolujte, svažte provázkem a vložte do pekáče. Roládu osolte, potřete máslem, podlijte vodou, zakryjte alobalem a pečte při 180 °C asi 40 minut. Následně alobal sundejte a dalších 30 minut roládu nechte dopéct dozlatova. Mezitím ji neustále potřete výpekem z kuřete. Brambory neloupejte, pouze je omyjte a následně je nechte vařit ve slupce v předem osolené vodě do měkka. Mezitím si oloupejte mrkev, nakrájejte ji na hranolky, pocukrujte, osolte, opepřete, pokapejte extra virgin olejem a vložte do rozehřáté trouby. Následně ji pečte při 180 °C 10 až 15 minut. Upečenou roládu zbatve provázkem a opatrně krájejte na plátky. Plátky rolády přelijte výpekem a podávejte s bramborami a pečenou mrkví. Hotový pokrm můžete posypat nasekanou petrželkou. ☺





## VSAĎTE NA ŠPENÁT

Zelená barva k Velikonocům zkrátka patří. Chcete, aby se zazelenaly i vaše talíře? Vsaďte na špenát! S ním totiž můžete vykouzlit vynikající a zdravý pokrm, který vcukuletu rozveselí vaši velikonoční tabuli.

### ŠPENÁTOVÝ KRÉM SE ZASTŘENÝM VEJCEM A KRUTONY

**SUROVINY (4 PORCE)** 650 g mraženého listového špenátu, 3 lžíce hladké mouky, 200 ml smetany (31 %), 1 cibule, 50 ml řepkového oleje, 1 l zeleninového vývaru, 100 g másla, muškátový oříšek, sůl, pepř, 0,5 dcl lihového octa.

#### K PODÁVÁNÍ

toustový chléb, 4 vejce

**POSTUP** Cibulku nakrájejte najemno. Připravené máslo si rozdělte na dvě poloviny. Jednu z nich dejte do hrnce, přidejte olej a poté cibulku. Zvolte mírný plamen, počkejte, až cibulka zpění, následně ji zaprašte moukou a chvíli restujte. Jíšku zalijte vařícím vývarem a vše míchejte metličkou (pozor, prská to). Do vývaru přidejte rozmrazený a vyždímaný špenát. Chvilku povařte. Poté na chvíli odstavte a polévku ponorným mixérem rozmixujte. Následně vraťte na sporák, osolte, opepřete, ochuťte muškátovým oříškem, zjemněte smetanou a povařte. Vypněte a poté do polévky vmíchejte druhou polovinu másla. Ve druhém hrnci přiveďte k varu vodu s octem. Až projde varem, stáhněte plotýnku na mírný plamen a opatrně do hrnce vyklepněte vejce. Nechte tak 2 – 3 minuty dojít a poté vejce opatrně vyndejte na ubrousek. Nakonec vejce vložte do polévky spolu s opečenými krutony z toustového chleba.



## VAJÍČKA DOKÁŽOU PŘEKVAPIT

Vykoledovanými vajíčky se to o Velikonocích doma každoročně jen hemží. Co s nimi? Připravte z nich famózní pomazánku! Docela jinou, než děláváte...Lžička dijonské hořčice, řecký jogurt či šťavnaté ředkvičky povznesou jednoduchý pokrm na gastronomický zážitek.

### VAJÍČKOVÁ POMAZÁNKA S ŘECKÝM JOGURTEM, ŘEDKVIČKAMI A PAŽITKOU

**SUROVINY (4 PORCE)** 10 vajec, 160 g řeckého jogurtu, 100 g majonézy, 4 lžičky dijonské hořčice, 2 lžičky citrónové šťávy, sůl, čerstvě mletý pepř, ředkvičky, pažitka, pečivo (chléb, rohlík, bageta)

**POSTUP** Vejce uvařte natvrdo a nechte je vychladnout. Následně je oloupejte, omyjte a osušte. Poté si připravte miskou. Do ní vajíčka 2x protlačte skrze kolečko, které používáte na bramborový salát. Následně do vajec přidejte jogurt, majonézu a hořčici. Všechny ingredience promíchejte a poté přidejte citrónovou šťávu a pažitku. Dochuťte solí a pepřem, zamíchejte. V lednici nechte 1 hodinu vychladnout. Vychladlou pomazánku podávejte na pečivu. Na závěr můžete hotový pokrm dozdobit nakrájenou ředkvičkou a pažitkou. ■





# SOUTĚŽTE S NÁMI!

## LIŠČÍ NEDĚLE

Velikonoce jsou neodmyslitelně spojeny s mnoha zvyky a tradicemi, ať už malováním vajíček, pečením beránka nebo pletením pomlázek. Kdysi se dokonce první postní neděle říkalo „liščí“, protože liška dětem schovávala preclíky v domě nebo na zahradě a ty je následně hledaly. Dnes sladkosti schovává...

Soutěžíme o 3 dárkové balíčky, znění tajenky nám napište do 28. května na adresu redakce@agrofert.cz

POMŮCKA: AMBRA, AFERRE, NIA OAK, OKLUZE ORT, PUEBLO	ZNAČKA KOSMETIKY	STROPNÍ SVITIDLO	NĚMECKÁ PŘEDLOŽKA VE	A TAK DALE ZKR.	ROZHODČÍ ORGÁN	ZMĚNĚNÉ STAVY VĚDOMÍ	DŘEVĚNÉ TYČE	JESTLI SLOVENSKY	DRŽENÍ ZVIRAT	SKUS	POMLUVA HOVOR.	DUB ANGLICKY	SCHOPNOST	POSTAVENÍ RTU PŘI HŘE NA TRUBKU	TYKAJÍCÍ SE IRAKU	
JINAK ZVANY						ZBYTEČNÉ MLUVENÍ					SLADKO- VODNÍ DRAVÉ RYBY					
MODEL FIATU						VÝROBCE DLAŽDIC INDIÁNSKÁ VESNICE					LHAŘ SLOVEN. NÁDOBA U STUDNY					
MPZ ISLANDU			HLASITĚ NAŠLAPOVAT 1. DÍL TAJENKY					ZPĚVAK MKI ??? CVIK NA HRAZDĚ					SLOV. UKAZ. ZÁJMENO MÍT MOŽNOST			
KATEDRA TĚLESNÉ VÝCHOVY ZKR.				DUNIVÉ ZNIT CHEMICKÝ PRVEK (B)				KOUPĚ KNÍŽNE INIC. VÝTV. TYRLOVĚ				MĚST. INFOR. CENTRUM DÁVKA HOVOR.				
VRCH U TŘEBE- CHOVIC					SNÍŽENÝ TON E NÁSTROJ KOČHO			OBLEČENÍ HOVOR.				VČELÍ PRODUKT SKÁLA ANGLICKY				
	VONNÝ VYMEŠEK VORVANĚ	VLIV. ZÁJMO- VÁ SKUPINA NERUDŮV LIT. HRDINA						ŠIBALSKÝ								
DĚTSKÝ ZASYP														MÍSTO NĚMECKY	INDICKÝ NABOŽEN. ASKETA	POLODRA- HOKAMY
LAHODNÝ NAPOJ				CO SLOVEN. POHLE- DÁVKA										CESTOVNÍ KANCELÁŘ ZKR.	ZNAČKA KOSMETIKY 2. DÍL TAJENKY	
MĚLKÉ MÍSTO V REČE					SLOSOVÁNÍ	ZACHY- COVAC								OBYVATEL KAZACH- STÁNU		
ODRŮDA JABLEK											VOJENSKÉ STAVBY TRENČIN ZKR.	JAKÁ SLOVEN. JM. ATLETA ZATOPKA				
HLINIKOVÁ FOLIE														VSTOUPIT		
	PRAVO- SLAVNÝ DUCHOVNÍ	OTÁZKA 2. PADU PORUCHA TRÁVENÍ					MOŘSKÝ KORYS	INICIÁLY SPISOVA- TELE TIGRIDA	DOBA	PATŘÍCI IVĚ	USMÍŘENÍ MN. C. SEBEVĚDO- MY ČLOVEK					
DVEŘNÍ ZÁVES					KOMORA KOMERC. PRAVNÍKŮ NOVÁ VĚC				PŘÍPRAVEK K ČISTĚNÍ						OBČERST- VENÍ V PŘÍRODĚ	OZDOBNÝ KER
TYKAJÍCÍ SE OPŮ				ČÁST NOHY PLEMENO HONICHO PSA				ZKRATKA UMĚLECKÉ VYS. ŠKOLY KOLEM					LEPTÁNÍ TEN I ONEN			
INICIÁLY HOKAJÍCÍ ELJÁŠE			STŘEVIC ČESKÝ ZPĚVAK VLASTA ???				ZRNO K SETI DOBYTČÍ NAPOJ					ZN. KOREJ- SKÉHO AUTA JM. HEREC. WATSON				
	PRAVÁ STR. LODI ZACÁTEK ABECEDY									OBLOHA GYMNASTIC- KÁ POLOHA					INICIÁLY DRIGENTA VLACHA ČAROVÝ KÓD	
SODNÍ PŘÍSEDIČI						NILINÝ MATERIÁL MPZ NOVÉHO ZELANDU					KLDOUB PAZE TVOJE OSOBA					
SEDACÍ UMYVADLO					NAČEPO- VANE									POŠTA ANGLICKY		
NEPROMO- KÁVA PLACHTA						NIČEMA								KANADSKÝ ZPĚVAK PAUL ???		



Sledujte  
nás na  
sociálních  
sítích



Agrofert magazín: vydává AGROFERT, a.s., Pyšelská 2327/2, 149 00 Praha 4, www.agrofert.cz. Registrační číslo udělené Ministerstvem kultury ČR: MK ČR E 17074. Obsah čísla připravila redakční rada ve složení: Petra Kratochvílová, Daniel Rubeš, Karel Hanzelka, Radek Košál a Ondřej Sečka ve spolupráci s vydavatelstvím MAFRA, a. s., které zajišťuje grafické zpracování, tisk a distribuci. Foto titulní strana: archiv, koncert AGROFERT, další použité fotografie: archiv, shutterstock.com. Vaše ohlasy, náměty či připomínky zasílejte na adresu: redakce@agrofert.cz. Loga, produkty a značky uvedené v této publikaci jsou chráněny obchodními značkami.



## Nové výhodné tarify

pro vás, zaměstnance koncernu AGROFERT,  
a vaše blízké

Tarif	FAMILY Basic	FAMILY Start	FAMILY 5 GB	FAMILY 10 GB	FAMILY 30 GB	FAMILY NEO
Měsíční paušál	69 Kč	199 Kč	449 Kč	599 Kč	799 Kč	od 1 099 Kč
s bonusem k tarifu*	-	-	4 000 Kč	4 000 Kč	4 000 Kč	4 000 Kč
Data	200 MB	1,5 GB	5 GB	10 GB	30 GB	neomezeně
Minuty do ostatních sítí	20	70	neomezeně	neomezeně	neomezeně	neomezeně
SMS	-	-	neomezeně	neomezeně	neomezeně	neomezeně
Volání a SMS do sítě O <sub>2</sub>	nově neomezeně	neomezeně	neomezeně	neomezeně	neomezeně	neomezeně
Volání a SMS do ostatních sítí	1 Kč	1 Kč	neomezeně	neomezeně	neomezeně	neomezeně

Ceny jsou uvedeny s DPH. Nabídka platí při uzavření smluvního vztahu na 24 měsíců.  
Kompletní nabídku tarifů naleznete na [www.o2family.cz](http://www.o2family.cz).

**\*Získejte k výhodnému volání bonus až 4 000 Kč**

Přejděte k nám od jiného operátora (mimo O<sub>2</sub>) nebo si aktivujte nové číslo a bonus na nový telefon nebo tablet může být váš.

Jak se stát zákazníkem O<sub>2</sub> Family?

Získejte kód

u svého zaměstnavatele  
na personálním oddělení

Vstupte  
do programu

na  
[www.o2family.cz/prihlaseni](http://www.o2family.cz/prihlaseni)

Vyplňte  
objednávku

O aktivaci čísla  
vás budeme informovat  
v uvítací SMS

Vstup do programu lze vyřídít i na lince 841 117 118 nebo v O<sub>2</sub> Prodejně.

 Využíváte již nabídku O<sub>2</sub> Family určenou pro koncern AGROFERT?  
O nic se už nemusíte starat. Nastavili jsme vám nový odpovídající tarif.

[www.o2family.cz](http://www.o2family.cz) | linka 841 117 118







**KRAHUČÍK**  
od roku 1928

**VELIKONOCE**

*Tradičně spolu*

[www.krahučík.cz](http://www.krahučík.cz)