

Obsah

Úvod	02
Koncern AGROFERT	03
Chemický průmysl	13
Potravinářství	31
Zemědělství, prvovýroba a lesnictví	47
Pozemní doprava, technika a zemědělské technologie	63
Média	75
Poděkování	82

Úvodní slovo

Vážení čtenáři, dostává se vám do rukou v pořadí již druhá Zpráva o společenské odpovědnosti koncernu AGROFERT. Za dva roky, které od prvního vydání uplynuly, jsme urazili velký kus cesty. Naše řady rozšířila další dvacítka subjektů, čímž jsme překročili hranici 250 firem v koncernu. Náš úspěch, výkon, inovace a snaha dále se rozvíjet však nevychází pouze z firem, ale z úsilí každého z bezmála 34 tisíc zaměstnanců. Lidé, jejich znalosti a zkušenosti – to jsou základní stavební kameny koncernu AGROFERT.

Rozsah našich činností a počet zaměstnanců nás nutně vede k odpovědnosti nejen za hospodaření našich podniků, ale také za jejich okolí. Ať už je tím míněno životní prostředí, místní komunity nebo konkrétní rodiny.

Zpráva o společenské odpovědnosti, kterou začínáte číst, obsahuje souhrnné číselné informace z 35 našich společností působících v České republice, které mají nejvýznamnější vliv na tuzemské činnosti a hospodaření koncernu AGROFERT. Pevně věřím, že v této souhrnné zprávě najdete řadu zajímavých informací. Pokud by vám přesto nějaký údaj scházel, budu rád, pokud nám dáte vědět.



ZBYNĚK PRŮŠA
předseda představenstva AGROFERT



Manažerky koncernu AGROFERT na stupních vítězů



PETRA PROCHÁZKOVÁ
finanční ředitelka
a členka představenstva
AGROFERT



SIMONA SOKOLOVÁ
generální ředitelka
společností OLMA
a ProFrost a členka
představenstva AGROFERT

V letech 2014 a 2015 byly ženy ve vedoucích pozicích koncernu AGROFERT oceněny v soutěži TOP 25 žen českého byznysu. Práce žen v koncernu AGROFERT si vážíme. Rovné příležitosti pro ženy a muže patří k základům naší personální politiky.

Poměr žen a mužů zaměstnaných v koncernu AGROFERT je roven 1:2, a to zejména s ohledem na množství technických a fyzicky náročných profesí ve výrobě.



Vlastní nadace

Koncern AGROFERT již několik let finančně i materiálně podporuje celou řadu dobročinných a charitativních aktivit. Proto jsme založili Nadaci AGROFERT, která veškeré činnosti v této oblasti spravuje.

Více informací
na www.nadace-agrofert.cz.



Umístění v první trojici

Koncern AGROFERT v letech 2014 a 2015 obhájil svoji pozici mezi nejvýkonnějšími společnostmi České republiky a dostal se mezi vítěze soutěže CZECH TOP 100.

Obdobných výsledků koncern dosáhl v soutěži 100 obdivovaných firem České republiky, kde se v letech 2014 i 2015 umístil mezi tzv. all stars, a to na 2. místě.

Koncern AGROFERT



» Spoléhám se na jistotu, kterou mi dává firma s více než 20letou historií. Patřil jsem k prvním zaměstnancům, kteří v lednu roku 1993 začínali psát historii AGROFERTu. Proč jsme úspěšní? Dokážeme všichni táhnout za jeden provaz!

Máme kolegy v zemědělství a prvovýrobě, v lesnictví a dřevařství, podnikáme v chemii, ve výrobě paliv, o zábavu se starají zaměstnanci mediálních společností, tuzemskou tradici výroby potravin udržujeme v potravinářských společnostech, můžeme se spolehnout na kolegy z oborů techniky, dopravy a technologií. O charitativní projekty se pak stará Nadace AGROFERT. Všichni dohromady jsme jeden tým.“

JIŘÍ HASPEKLO

manažer pro klíčové zákazníky
a člen představenstva AGROFERT



» Koncern AGROFERT, to jsou i osobní vztahy, přátelství nebo společný cyklistický tým. V práci se na každém kroku setkáte s celou paletou řemesel a dovedností.

Abychom uspěli i v 21. století, neustále se snažíme zlepšovat a podporujeme naše kolegy v rozvíjení jejich kompetencí. Inovace, rozvoj a vzdělávání tak tvoří nedílnou součást podnikatelského úspěchu našich společností. Týká se to všech 34 tisíc pracovníků koncernu AGROFERT, přičemž většina z nás pracuje přímo v České republice a podílí se tím na její prosperitě.“

JAROSLAV KURČÍK

generální ředitel PENAM
a člen představenstva AGROFERT



» Podle žebříčku CZECH TOP 100 je AGROFERT třetí nejvýznamnější a druhou nejobdivovanější firmou v České republice. Jsme čtvrtým největším podnikatelem v ČR dle tržeb, čtvrtým největším českým exportérem, druhým největším chemickým koncernem v ČR a druhým největším chemickým koncernem v ČR a patříme mezi čtyři největší výrobce dusíkatých hnojiv v Evropě. Navíc je AGROFERT největším koncernem v českém a slovenském zemědělství a potravinářství. Jsme také největším českým investorem na Slovensku a v Německu a významným investorem v Maďarsku.

Čtyři kontinenty, osmnáct zemí. Je pozoruhodné, kolik toho společně dokážeme.“

PETR CINGR

generální ředitel Lovochemie
a místopředseda představenstva AGROFERT

Spojení s Českou republikou



» Vztah k České republice je pro nás zcela zásadní. Už téměř čtvrt století den co den přispíváme k růstu tuzemské ekonomiky a pečujeme o krajinu českých a moravských zemí. Zaměstnáváme zde desítky tisíc šikovných kolegů, platíme zde daně a zisk našich společností v České republice re-investujeme. Dbáme na to, aby z Česka nemizela přidaná hodnota, kterou naši kolegové vkládají do všech výrobků společností koncernu AGROFERT.

Při naší práci se vždy ohlížíme i na zájmy okolí a místních komunit, protože chceme být dobrými sousedy. Spolupracujeme s místní samosprávou, se školami i jednotlivými studenty, podporujeme zájmová sdružení a kulturní život v regionech. Široká působnost společností koncernu

AGROFERT nám umožňuje zapojit se do řady lokálních volnočasových aktivit – ať už organizovaně, nebo prostřednictvím jednotlivců. Velmi si vážíme a oceňujeme také zaměstnance, kteří vykonávají obecně prospěšné činnosti s cílem rozvíjet vlastní okolí.“

JOSEF MRÁZ
výkonný ředitel
a místopředseda představenstva AGROFERT

.....
Přispíváme do státního rozpočtu.

Zaměstnáváme desítky tisíc pracovníků.

Rozvíjíme místní komunity.

Spolupracujeme se školami a místní samosprávou.

Vyrábíme produkty s přidanou hodnotu.

V navazujících činnostech dáváme práci mnoha desítkám tisíc lidí.

Zisky reinvestujeme.
.....

Co také děláme?

**Vyšší výkupní ceny vepřového masa s cílem zachránit české chovatele vepřového.
Kostelecké uzeniny**

**Autorství a dlouholeté partnerství v soutěži Mladý chemik.
Synthesia**

**Pomoc při údržbě veřejných komunikací.
AGRO Jevišovice**

Zaměstnanci na prvním místě



„V České republice jsme největším soukromým zaměstnavatelem. Jsme pyšní na to, že se v tuzemsku můžeme spoléhat na práci více než 25 tisíc kolegů. Jen díky nim je koncern AGROFERT úspěšný.“

I přesto, že nás je v koncernu tolik, se snažíme o individuální přístup ke každému z našich zaměstnanců. Základním pravidlem pro naše personalisty je výběr zaměstnanců pouze na základě jejich profesních a odborných kvalit. Nikoho neposuzujeme na základě jeho pohlaví, vyznání, sexuální orientace, rodinného stavu či jakéhokoliv hendikepu. Systém kontrol, školení i etický kodex naopak možné projevy diskriminace eliminují.“

JAROSLAV FALTÝNEK
člen představenstva AGROFERT

Lidé v koncernu AGROFERT mají řadu příležitostí ke svému dalšímu rozvoji. Tyto aktivity podporujeme, ať už řízenou formou pomocí školení, seminářů a profesního vzdělávání, nebo individuálně prostřednictvím úpravy pracovní doby ve vztahu k časové náročnosti studia. Kromě toho se snažíme podporovat i ty z našich kolegů, kteří se ve svém volném čase věnují dobročinným aktivitám.

V každodenní práci se setkáváme také s odborovými organizacemi, které působí v některých společnostech koncernu AGROFERT. Jsou pro nás důležitým partnerem a společně se snažíme o co nejlepší pracovní podmínky našich zaměstnanců. Zvlášť citlivou péči věnujeme kolegům, kteří vykonávají nebo se chystají na své rodičovské povinnosti. Vycházíme jim vstříc nejen formou zkrácených úvazků, ale třeba i pomocí s umístěním jejich dětí do mateřských škol a se skloubením profesního a rodinného života.

I přesto, že se snažíme o co nejnižší fluktuaci zaměstnanců, tak se občas nevyhneme propouštění. V těchto otázkách se spoléháme na individuální přístup ke každému z kolegů, kteří nás opouštějí. Je-li to možné, pomáháme jim s hledáním dalších profesních alternativ.

Paleta činností v oblasti personální práce je díky různorodosti společností koncernu AGROFERT skutečně pestrá. I přesto se snažíme zachovávat si s našimi zaměstnanci osobní vztahy. Vzájemná důvěra je pro nás základním principem.



„Ve volném čase se věnuji mentálně postiženým. Náš spolek pro ně organizuje letní tábory.“

MICHAELA POLANSKÁ
manažerka bezpečnosti práce Synthesia



„V našem spolku SAM (Sdružení Aktivit Mladých) pořádáme pro děti z Napajedel a okolí workshopy, exkurze a výlety do přírody.“

PAVEL HÁNA
elektromechanik ve společnosti Fatra

Byznys s čistým štítem



„Jako jedna z největších českých firem si uvědomujeme naši odpovědnost za stav tuzemského podnikatelského prostředí. Patříme k hbitým štikám českého byznysu, ale vždy jednáme fér. Protože jedině transparentní tržní prostředí může dlouhodobě prosperovat. Proto v tomto duchu vedeme všechna jednání s našimi partnery, zákazníky i kolegy.“

ALEXEJ BÍLEK
člen představenstva AGROFERT

Společnosti koncernu AGROFERT jsou pod neustálým dohledem kontrolních a dozorových orgánů státní správy, ať už ve věcech financí či v oblasti dohledu nad kvalitou a bezpečností výroby. Naše činnosti podléhají nezávislým auditům, jejichž výsledky zveřejňujeme společně se všemi informacemi, které mají být přístupné. Soustředíme se na to, abychom respektovali české a evropské právní normy ve všech aspektech našeho podnikání.

Snažíme se eliminovat veškerá rizika, s nimiž se v naší činnosti setkáváme. Pomáhají nám v tom vnitřní systémy řízení rizik a kvality společně s úkony v oblasti controllingu a interního auditu.

Využíváme a dále rozvíjíme systém centrálního nákupu, který zajišťuje všem dodavatelům rovné podmínky v tendrech, zatímco našim společnostem přináší úsporu nákladů díky transparentním dodávkám zboží i služeb. Podobně se chováme i my sami v situaci, kdy se ucházíme o veřejné zakázky. Pravidla platí pro všechny stejná.

1 154

počet kontrol státní správy ve společnostech koncernu AGROFERT*



Od roku 2012 je AGROFERT držitelem certifikátu protikorupční odolnosti Fraud and Corruption Resistance Profile (FCRP) renomované certifikační společnosti Det Norske Veritas. Tato certifikace je zavedena u norské státní správy. Společnost AGROFERT je jediným českým držitelem FCRP certifikace.



Neustálá přítomnost veterinární kontroly při produkci masa.



Transparentní jednání s dodavateli, stejně jako účast ve veřejných zakázkách.

*údaj za roky 2014 a 2015 pro 35 společností koncernu AGROFERT, zahrnutých do tohoto reportu

Investujeme do budoucnosti



„Každý rok investujeme do ekologizace našich podniků, podnikáme kroky k úsporám energií a zavádíme technologie pro šetrnější výrobu. Poskytujeme odborné poradenství našim zákazníkům, jednáme férově s dodavateli a ve vybraných případech se staráme o to, aby daný obor v tuzemsku nevymizel. Spolupracujeme se školami a popularizujeme řemeslné i technické obory studia. Staráme se o své okolí, pomáháme místní samosprávě i jednotlivcům, a pokud můžeme, snažíme se vždy podat pomocnou ruku potřebným.“

SIMONA SOKOLOVÁ

generální ředitelka společností OLMA a ProFrost a členka představenstva AGROFERT



„Koncern AGROFERT samozřejmě investuje také do vlastního rozvoje. Pro veškeré naše aktivity platí základní myšlenka podnikání v logických řetězcích, které nám umožňují využívat vzájemné synergie podniků. To je klíč úspěchu koncernu AGROFERT. Proto se portfolio našich společností vyvíjí tak, abychom jednak maximálně využívali potenciál našich společností, ale na druhé straně aby naše podnikání drželo krok s dobou, bylo inovativní a ohleduplné k zájmům dotčených stran.“

LIBOR NĚMEČEK

člen představenstva AGROFERT

.....
Spolupracujeme s 99 školami napříč Českou republikou.

.....
Zaměstnanci ve volném čase pracují ve prospěch svého okolí. My je za to oceňujeme.

.....
Bezplatně poskytujeme dotační poradenství zemědělcům.

.....
V letech 2014 a 2015 jsme pomohli 634 rodičům samoživitelům a jejich dětem zlepšit životní situaci.

Neustále se zlepšujeme



» V koncernu AGROFERT vykonáváme veškeré činnosti odpovědně, ale i přesto oceňujeme nezatížený pohled třetí strany. Audity, kontroly a další mechanismy získávání zpětné vazby nám ukazují cestu, kudy se má naše podnikání dále ubírat.

Jsme rádi za pochvalu, ale umíme přijímat také oprávněnou kritiku, z níž se snažíme poučit. Mimo jiné i proto podstupujeme řadu kontrolních procedur opakovaně, abychom vyhověli nejen požadavkům legislativy, ale i našemu cíli poskytnout obchodním partnerům ověřený důkaz kvality naší práce. Ceníme si všech certifikátů, kterými se koncern může pochlubit.“

PETRA PROCHÁZKOVÁ
finanční ředitelka
a členka představenstva AGROFERT

Přehled certifikátů AGROFERT, a.s.

ISO
9001:2009

management
kvality

GTP

dobrá obchodní
praxe

ISCC

certifikace
biomasy
a biopaliv

GMP+ B.3

dobrá výrobní
praxe krmiv

FCRP

rezistence vůči
korupci

> 100

Společnosti koncernu AGROFERT drží více než 100 různých ocenění a certifikátů.

Úspory díky centrálním nákupům



„Do systému Softrade se registrují sami dodavatelé, kteří zde nabízejí své produkty a buď se přímo hlásí do tendrů, nebo si vyberou oblast činností, pro které mají být poptáváni.“

PETR ŽLUMOV

ředitel divize centrálního nákupu AGROFERT

Výběrová řízení na dodávky zboží a služeb pro potřeby koncernu AGROFERT probíhají pomocí centrálního nákupu s využitím transparentního online nástroje Softrade. Každý rok jsou tímto způsobem realizovány dodávky v hodnotách stovek milionů Kč. Systém přitom nabízí 3 zásadní pozitiva v řízení dodávek:

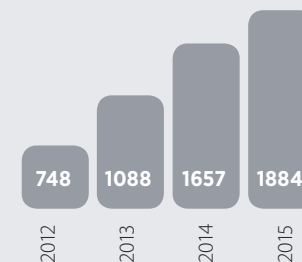
všichni dodavatelé mají stejné podmínky, obchody jsou transparentní

můžeme využít synergií objednávek více společností, např. větší množství zboží se pak dá nakoupit za nižší cenu

jedná se o účinný nástroj v boji proti korupci a klientelismu, který přináší nemalé úspory



Vývoj počtu tendrovaných zakázek v letech 2012 až 2015



4 032 Počet registrovaných
dodavatelů

Etika v podnikání

Etický kodex je od roku 2011 základní normou programu Compliance koncernu AGROFERT, který definuje pravidla etického chování v koncernu a soubor opatření a interních norem, jejichž dodržování zajišťuje v koncernu etické standardy podnikání.

Etický kodex upravuje jak otázky firemní kultury, podnikání a přístupu k našim obchodním partnerům, tak i možné otázky v oblasti konfliktu zájmů či zacházení s informacemi.

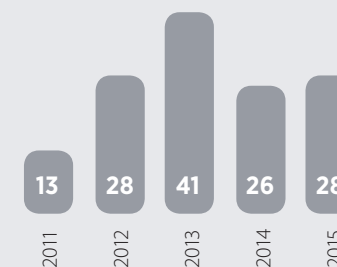


„Pokud by kdokoliv pojal podezření, že se jednání konkrétní společnosti či jednotlivce z koncernu AGROFERT neshoduje s etickým kodexem, tak může využít anonymní etickou linku Tell Us pro podání podnětu k prošetření. K dispozici je specializovaná anonymní online aplikace, případně telefonní linka.

Všechny podněty jsou soustředěny v centrále koncernu AGROFERT, odkud pak putují k prošetření do jednotlivých společností, s výjimkou nejzávažnějších podnětů mířících do úrovně top managementu, které by byly řešeny centrálně. Etická linka tak slouží k veškerým podáním bez rozdílu úrovně řízení.“

RADOSLAV FEDOREK
compliance officer AGROFERT

Vývoj přijatých podnětů a vývoj vyřešených podnětů v letech 2011 až 2015



100 % Vyřešené podněty
(2011 až 2015)

Pomáháme, kde je třeba



» V koncernu AGROFERT je samozřejmostí, že podniky mají kromě tvorby zisku také nést podíl odpovědnosti za stav svého okolí. Proto v roce 2011 vznikla Nadace AGROFERT, do níž jednotlivé společnosti koncernu postupně přispěly finančními dary v souhrnné výši téměř 252 milionů korun.

Za 5 let existence podpořila Nadace AGROFERT celé spektrum projektů více než 85 miliony korun. Zaměřujeme se na projekty pro děti, hendikepované spoluobčany, na mezigenerační projekty, na péči o seniory či na paliativní péči, která byla donedávna v české společnosti tabuizována. Kromě toho podporujeme rodiče samoživitele, dětské i dospělé sportovce nebo hasiče. Pro rok 2016 máme v plánu podpořit projekty a jednotlivce částkou větší než 100 milionů korun.“

ZUZANA TORNIKIDIS
ředitelka Nadace AGROFERT



Pomoc Nadace AGROFERT se soustředí zejména na oblasti:



Děti a mládež



Podpora péče o seniory



Zdraví a péče o něj



Podpora znevýhodněných a hendikepovaných spoluobčanů



Dobrovolní i profesionální hasiči

Chemický průmysl



Chemický průmysl

Pro podnikání koncernu AGROFERT je chemický průmysl zásadním odvětvím. V oblasti společenské odpovědnosti se v tomto odvětví soustředíme především na zmírnění dopadů naší činnosti na životní prostředí, na oblast rozvoje našich zaměstnanců a na spolupráci s regiony, v nichž jednotlivé podniky působí.

K udržitelnému rozvoji chemického průmyslu patří také silná vazba na regionální vzdělávací instituce, s nimiž se snažíme sladit vzdělávací programy s možnostmi uplatnění absolventů. Investujeme také nemalé prostředky do nových technologií, které posouvají produkci na kvalitativně vyšší úroveň. V neposlední řadě se můžeme zmínit, že se prostřednictvím výzkumných ústavů podílíme na vývoji inovací nejen pro chemický průmysl.

Společnosti v reportu

9 výrobních závodů

3 výzkumné a vývojové laboratoře

1 výroba energií

DEZA

Ethanol Energy

Fatra

Lovochemie

PRECHEZA

PREOL

Synthesia

▲ CS CABOT
▲ DEZA
▲ Fatra
▲ KEMIFLOC
▲ Lovochemie
▲ PREOL
▲ PRECHEZA
▲ Synthesia

★ Centrum organické chemie
★ Energetika Chropyně
★ Technologické centrum
★ Výzkumný ústav organických syntéz

🏭 Výrobní závod
★ Specifická organizace
🎯 Obchodní organizace a zastoupení



Světová chemie s českým srdcem

V chemii jsme aktivní napříč kontinenty, ale klíčovou roli i nadále hrají podniky v České republice.

5 183 Počet zaměstnanců
(2014/2015)

3,7 mld. Mzdové náklady
(Kč, 2014/2015)

1,15 mld. Sociální a zdravotní odvody
(Kč, 2014/2015)

461 mil. Daně a poplatky
(Kč, 2014/2015)

1,66 mld. Investice
(Kč, 2014/2015)

Poctivá práce přináší úspěchy

Snažíme se stále zlepšovat. A proto nás těší, že i v oblasti chemické výroby získávají podniky koncernu AGROFERT nejrůznější ocenění – za kvalitu, bezpečnost či ekologizační projekty.

Ocenění pro nás nejsou cílem, ale cestou, které se hodláme držet i do budoucna.



Bezpečný podnik

Fatra, Lovochemie, Synthesia

Responsible Care

odpovědné podnikání v chemii

DEZA, Fatra, Lovochemie, PRECHEZA,
Synthesia

Czech Business Superbrands

nejlepší značky na trhu

Synthesia

Bezpečná hračka

Fatra

Podnikatelský projekt roku

úspory energie

DEZA

Zaměstnavatel regionu Olomouckého kraje

PRECHEZA

Petrol Awards

suroviny a produkty

Ethanol Energy

Cena společenské odpovědnosti

Ústeckého kraje

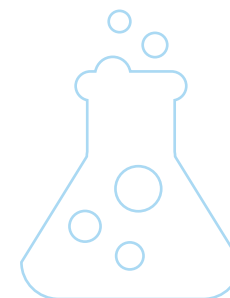
Lovochemie

Top rating®

Synthesia

Inovační firma Zlínského kraje

Fatra



Jeden příklad za všechny



Petrol Awards 2014

Ethanol Energy

Využití nové technologie při výrobě biolíhu

”Lihovar společnosti Ethanol Energy je umístěn uprostřed obce Vrды, což vyžaduje využití technologií se sníženou hlukovou i pachovou zátěží na okolí. Instalace nové sušárny výpalků s využitím švýcarské technologie měla navíc kladný vliv i na ekonomiku provozu.

Ve Vrdech se kukuřice mění na bioethanol (líh), který se přidává do automobilového benzínu. Při výrobě bioethanolu jako vedlejší produkt vznikají výpalky, které jsou nutričně hodnotným krmivem. Musí se ale řádně vysušit.

Před instalací nové švýcarské technologie měly výpalky životnost zhruba 5 dní, poté už nemohly být jako krmivo

využity – dal se z nich vyrábět pouze bioplyn. Pach z mokrých výpalků navíc obtěžoval okolí. Po investici do nové sušárny se prodlužuje jejich životnost, snižuje objem a tím i nároky na skladování či dopravu. Místo 10 autocisteren teď z areálu denně odjíždí jen 1 či 2.

Nové zařízení je navíc zvukově izolováno, včetně přívodu vzduchu, a tak se v současnosti řadí mezi TOP 10 obdobných projektů na evropské úrovni.

Celková výše investice činila zhruba 125 milionů Kč. Rozhodně se vyplatila – přínosná je nejen pro společnost Ethanol Energy, ale i pro obyvatele v okolí podniku.”

PAVEL PŠENIČKA

investiční ředitel Ethanol Energy



Nová technologie



Odhlučnění provozu



Snížení počtu autocisteren



Menší skladovací prostory



Lepší podmínky pro okolí

Řízení kvality, bezpečnosti i přístupu k životnímu prostředí



” V chemickém průmyslu si všichni velmi dobře uvědomujeme, co znamená řízení kvality, bezpečnosti a přístupu k životnímu prostředí. Nejde o planá nařízení. Víme, že správná praxe má dopad nejen na ekonomiku společnosti, ale také na kvalitu našeho okolí. Nebo na lidské zdraví. Proto se chemické podniky důsledně drží řady standardů. Navíc tím chceme dát světu jasně najevo, že jsme důvěryhodným partnerem i dobrým sousedem.”

OLDŘICH PRUDKÝ
certification manager Synthesia

Bezpečný podnik

Fatra, Lovochemie, Synthesia

GMP

správná praxe výroby léčivých látek

Synthesia

ISO 9001

řízení kvality

DEZA, Ethanol Energy, Fatra, Lovochemie,
PREOL, Synthesia

ISO 14001

řízení životního prostředí

DEZA, Fatra, Lovochemie, PREOL, Synthesia

Responsible Care

odpovědné podnikání v chemii

DEZA, Fatra, Lovochemie, PRECHEZA,
Synthesia

Košer certifikace

PREOL, PRECHEZA

ISCC EU

udržitelnost biomasy a biokapalin

Ethanol Energy, PREOL

FSSC 22000

systém bezpečnosti potravin

PRECHEZA

OHSAS 18001

řízení bezpečnosti a ochrany zdraví při práci

DEZA, PRECHEZA, Synthesia

GMP+ B1

správná výrobní praxe krmiv

Ethanol Energy, PREOL

ISO/IEC 17025

způsobilost zkušebních a kalibračních laboratoří

Synthesia

ISO 13485

management jakosti výrobce zdravotnických
prostředků

Synthesia

Bezpečné hračky

Fatra

Product Stewardship

péče o výrobek

Lovochemie

ISO normy nejsou jednorázovou akcí

Pro chemické podniky má plnění ISO norem zvláštní význam z více důvodů. Na prvním místě je ochrana zdraví a lidských životů společně se zájmem o ochranu životního prostředí. V koncernu AGROFERT si uvědomujeme, že neseme díl odpovědnosti za naše pracovníky a okolí, v němž působíme. Proto jsou pro nás certifikace ISO cestou, jak dělat věci správně. Dalším důvodem je prokazatelnost dodržení standardizovaných postupů a tím i kvality či bezpečnosti produkce. To je zvláště důležité pro naše obchodní partnery, pro státní správu, ale i pro naše zaměstnance. Splnění ISO norem není jednorázovou akcí, naopak tyto standardy udržujeme a procházíme pravidelnou recertifikací.

Pro plnění ISO norem je důležité najít cíle, kterých chce společnost dosáhnout. Ovšem cíl není jedním bodem – je to spíše trvalá cesta, po níž se má podnik vydat a dlouhodobě se jí držet. Byť to stojí úsilí, tak se to firmě vyplatí v různých aspektech. Snížením úrazovosti, lepším nakládáním s odpady, věrohodností společnosti v očích obchodních partnerů nebo v dopadu na místní komunitu.

Product Stewardship

Lovochemie

Společnost Lovochemie se účastní programu „Péče o výrobek“ podle pravidel sdružení evropských výrobců hnojiv Fertilizers Europe, jehož je členem. Hlavním cílem programu je snaha o zajištění takových podmínek, aby hnojiva, suroviny pro jejich výrobu, přísady či polotovary byly zpracovány, dopravovány, skladovány, distribuovány a používány bezpečným způsobem – s ohledem na ochranu zdraví, pracovní bezpečnost, bezpečnost obyvatel a ochranu životního prostředí. Plnění programu je vyhodnocováno formou sebereflexe s následným ověřením externím auditorem. Jednotná metodika pak umožňuje srovnání výsledků mezi jednotlivými členy Fertilizers Europe.



Za úspěchem stojí konkrétní lidé



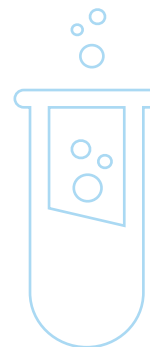
” Chemický průmysl nabízí řadu možností a do budoucna sehraje významnou roli. Dávno nejde pouze o baňky a zkumavky. Dnešní chemie je plná inovací a vyspělých moderních technologií, do nichž nepřetržitě investujeme.

Snažíme se také využít synergii s ostatními oblastmi podnikání koncernu AGROFERT. Nikdy se však neobejdeme bez šikovných kolegů. Právě proto investujeme ročně miliony korun do školení zaměstnanců, díky čemuž je tým našich pracovníků tak pestrý – stejně jako samotný obor chemie.“

JAROSLAV OBERMAJER
tiskový mluvčí DEZA

Za veškerým úspěchem chemických podniků koncernu AGROFERT stojí naši kolegové. Konkrétní lidé a jejich každodenní práce. Proto se pečlivě věnujeme otázce personální politiky v divizi chemie.

Nově naše podniky stojí před výzvou v podobě nízkého počtu absolventů technických oborů ať ze středních či z vysokých škol. K problému se stavíme čelem a bojujeme s ním pomocí spolupráce se školami či aktivní propagací technických i chemických oborů. Příkladem může být soutěž Mladý chemik s původem ve společnosti Synthesia.



40,6 mil. Výdaje na školení
(Kč, 2014/2015)

14,5 hodin Odborná školení
(zaměstnanec/rok, 2014/2015)

59 Zaměstnanci na mateřské
či rodičovské dovolené
(2014/2015)

50 Kolegové se zdravotním
postižením (2014/2015)

1 552 Zaměstnanci proškolení proti
korupci (2014/2015)

93,9 mil. Odebrané služby a výrobky
chráněných dílen
(Kč, 2014/2015)

Různorodost v chemické divizi podporujeme



„Ve společnosti PREOL, průmyslovém zpracovateli řepkového semene, pracuje 45 % žen. V podmínkách českých průmyslových podniků jde o neobvyklý poměr žen a mužů. Většina našich zaměstnankyň pracuje v laboratořích a na technicko-hospodářských pozicích, výjimkou nejsou ani operátorky ve výrobě.“

V PREOLu totiž při výběru zaměstnanců i při obsazování pracovních míst rozhodují výhradně schopnosti a dovednosti každého jednotlivce.“

JITKA NEŽBEDOVÁ
finanční ředitelka PREOL



45 % zaměstnanců PREOL
tvoří ženy

Hasičské sbory pomáhají i okolí



” Být hasičem v chemičce je specifickou prací. Jde o unikátní prostředí, kde hrozí riziko zejména při styku s chemikáliemi. Zároveň má každý chemický podnik obrovský vliv na své okolí – pracují tu celé rodiny, musíme být opatrní v přístupu k životnímu prostředí, nesmíme si dovolit chybovat.

O to náročnější je naše příprava. Po celý rok jsme v pohotovosti. Interní školení se střídají s cvičeními s ostatními složkami integrovaného záchranného systému. Spolupracujeme také s dobrovolnými hasiči, kteří jsou v kontextu našeho povolání nepostradatelní.

Kromě práce se ale staráme i o popularizaci našeho povolání mezi širokou veřejností. Například během expozice hasičské techniky v rámci zaměstnaneckých dnů nebo běžeckých závodů AGROFERT Run.“

KAREL NOVOTNÝ
zástupce velitele HZSP Lovochemie



Moderní technika



Školení



Hasičský sport



Účast v hasičských soutěžích

155

Profesionální hasiči v koncernu AGROFERT (ČR, 2014/2015)

33

Počet společných akcí integrovaného záchranného systému (2014/2015)

Cvičení dělá mistry

Hasičské sbory koncernu AGROFERT se pravidelně účastní cvičení sborů složek integrovaného záchranného systému v místě, kde naše podniky působí. Kromě toho se hasiči sami účastní různých oborových soutěží a hasičského sportu, který je v České republice všeobecně oblíben.

1. místo pro hasiče DEZA

Hasič Josef Palát je v podniku DEZA Valašské Meziříčí pověstný svým vztahem k práci. Denně trénuje. Účastní se i hasičských soutěží. Není tedy divu, že v soutěži Horno-sušská věž zvítězil v kategorii B v letech 2014 i 2015. Soutěž přitom není procházkou růžovým sadem – kromě dalších 6 disciplín musí hasič v plné výzbroji vyběhnout po schodišti na věž a zdolat přitom 394 schodů.

Vicemistr světa v požárním sportu 2014

František Kunovský z HZSP DEZA se jako jediný podnikový hasič účastnil mistrovství světa v požárním sportu v roce 2014, které se konalo v kazašském Almaty. Tým České republiky zde obsadil 2. místo.

Nácvik zásahu ve 100 metrech nad zemí

Naše podniky pomáhají nejen nasazením vlastních hasičských sborů, ale také poskytnutím prostor pro trénink záchranných prací. Příkladem může být cvičení Hasičského záchranného sboru Olomouckého kraje, územní odbor Přerov, a členů jednotky SDH PRECHEZA a.s. Jednalo se o výškové práce s nácvikem záchraně osob. Do akce se zapojilo 14 hasičů a 6 policistů. Záchranné práce po hasičích vyžadovaly zdolání 100 metrů vysokého komína chemičky PRECHEZA.





Sázíme na budoucnost chemie

Zřejmě největší výzvou, která před chemickou divizí koncernu AGROFERT stojí, je klesající počet absolventů technických a chemických oborů na středních i vysokých školách. S těmito změnami se snažíme aktivně pracovat pomocí celé škály kroků.

Investujeme do inovací, pořádáme odborné semináře, účastníme se veřejného života v okolí našich podniků a spolupracujeme se školami. Pomocí popularizace chemie jako takové se snažíme oslovit nejmladší generaci – třeba prostřednictvím participace na soutěži Mladý chemik, která vznikla ve společnosti Synthesia.

Aktivně se zabýváme také potřebami našich zaměstnanců a snažíme se jim poskytnout co nejpestřejší výběr zaměstnaneckých benefitů.

109 mil. Výdaje na výzkum a vývoj
(Kč, 2014/2015)

146 Exkurze (2014/2015)

678 Stážisté, praktikanti a brigádníci
(2014/2015)

S kým spolupracujeme

České vysoké učení technické v Praze
Vysoká škola chemicko-technologická v Praze
Vysoké učení technické v Brně
Univerzita Karlova v Praze
Univerzita J. E. Purkyně v Ústí nad Labem
Vysoká škola báňská – Technická univerzita Ostrava
Univerzita Pardubice
Univerzita Tomáše Bati ve Zlíně
Univerzita Palackého v Olomouci
Masarykova střední škola chemická Praha
Střední odborné učiliště zemědělské Chvaletice
Střední průmyslová škola chemická Pardubice
Střední průmyslová škola Chrudim
Střední průmyslová škola Otrokovice
Střední průmyslová škola Hranice
Střední průmyslová škola Ústí nad Labem
Střední škola logistiky a chemie Olomouc
Integrovaná střední škola – Centrum odborné přípravy Valašské Meziříčí
Střední odborná škola technická a zahradnická Lovosice
Střední škola elektrotechnická Lipník nad Bečvou
Gymnázium a střední odborná škola dr. Václava Šmejkalů Ústí nad Labem
Gymnázium Jakuba Škody Přerov
a řada regionálních základních škol

Inovace, výzkum a vývoj k chemii patří

Vitamin D2 míří ze Synthesie do 35 zemí

V Evropě a v Americe je společnost Synthesia jediným výrobcem vitamínu D2. Důvodem je zejména nákladnost vstupní investice, ale Synthesia těží i z desítky let získávaného výrobního know-how.

Vitamin D2 ze Synthesie se vyváží do 35 zemí světa a je dále zpracováván, nebo použit přímo na finální produkci. Synthesia ho ročně vyprodukuje zhruba 1 tunu. Kvalita produkce, přesnost dodávek a obchodní jednání Synthesie bylo americkou společností Banner Pharmacaps oceněno jako „Top Supplier for Performance Excellence“, jež dostávají špičkoví dodavatelé.

Nový ústav technického vzdělávání v Litoměřicích

Na studenty i na rekvalifikace dospělých se zaměří nový Ústav technického vzdělávání, který má vzniknout v Litoměřicích. Má přispět k tomu, aby v severních Čechách zaměstnavatelé snáze našli pracovníky s relevantním vzděláním pro obsazení technických pozic. Vznik ústavu podporují významní zaměstnavatelé v regionu, mezi nimi také společnost Lovochemie.

Pretiox pro světovou farmacii

Společnosti PRECHEZA je významným evropským výrobcem speciálního typu titanové běloby Pretiox AV01PhG. V Precheze se vyrábí od roku 2005. Produkce je určena k exportu významným farmaceutickým koncernům nejen v Evropě.

Titanová běloba Pretiox se využívá při probarvování kapsulí, krycích filmů a povlaků na tablety nebo do zubních past. Výroba probíhá za přísných hygienických podmínek správné výrobní praxe a splňuje požadavky na chemickou čistotu dle evropského (Ph.Eur.), ale i amerického (USP) nebo japonského (JP) lékopisu.





Ohleduplnost k životnímu prostředí jako samozřejmost



» Chemické provozy mají nepopíratelný vliv na svoje okolí a na životní prostředí. V koncernu AGROFERT se snažíme o to, abychom dopady našich činností na prostředí kolem nás co nejvíce zmírňovali. Chceme se chovat tak, aby se naše krajina, voda, lesy i vzduch zachovaly pro další generace. Proto do ekologických projektů ročně vkládáme více než miliardu korun. Nejde však jen o investice – snažíme se také šetřit. Vodou, energiemi, vstupními surovinami, odpadem i pohonnými hmotami. Veškeré snahy v této oblasti má každý podnik nastaven do jednotné koncepce, která pozitivně ovlivňuje dopady chemické produkce na životní prostředí.“

MARTIN KUBŮ
generální ředitel Ethanol Energy

23 % Poměr odpadů z provozu na recyklaci (2014/2015)

1,2 mil. Investice do následné recyklace obalů (Kč, 2014/2015)

2,21 mld. Investice do ekologicky šetrnějších technologií (Kč, 2014/2015)

3,5 % Meziroční úspora spotřeby pohonných hmot (2014/2015)

Ekologizace energetického zdroje

V roce 2014 společnost Lovochemie zahájila instalaci nového fluidního kotle a turbíny pro výrobu páry. Zařízení bylo uvedeno do provozu na podzim roku 2015. Investice do nového energetického zdroje přinesla významné snížení produkovaných emisí při zachování palivové základny a zajistila vysoce účinnou výrobu tepla jak pro všechny průmyslové společnosti v areálu, tak pro obyvatele Lovosic.

Synthesia – sanace laguny betasmoly

V podniku Synthesia jsou průběžně likvidovány historické ekologické zátěže, jež vznikly před rokem 1989.

Na konci roku 2014 byla zlikvidována laguna betasmoly. Její sanace trvala bezmála 8 let. Celkově bylo odtěženo a zlikvidováno 19 000 tun betasmoly, 97 000 tun železitých kalů a téměř 4 000 tun kontaminovaných zemin. V souhrnu se jedná o bezmála 120 000 tun odpadů. Náklady na sanaci laguny betasmoly dosáhly výše 330 milionů korun.

Vytěženou betasmolu Synthesia využila převážně energeticky, část železitých kalů byla zpracována jako železitá korekce v cementárnách a zbylá část spolu s kontaminovanými zeminami byla po stabilizaci uložena na skládku.

Přechod na ekologičtější energetický zdroj

Společnost Ethanol Energy provozuje svoji výrobu přímo v obci Vrdy, což klade vysoké nároky na neustálé snahy o zmírňování vlivu výroby biolihu na okolí. To se týká emisí, hluku, ale i spotřeby energie při výrobě.

Nově byla instalována technologie, která využívá místo uhelného zdroje plyn a elektrickou energii. Díky tomu bylo v roce 2015 dosaženo 22% úspory spotřeby uhlí na 1 m³ vyrobeného biolihu v porovnání s rokem 2014.

-85 % Emisí oxidů síry

120 tis. tun Zlikvidovaných odpadů

-22 % Spotřebovaného uhlí

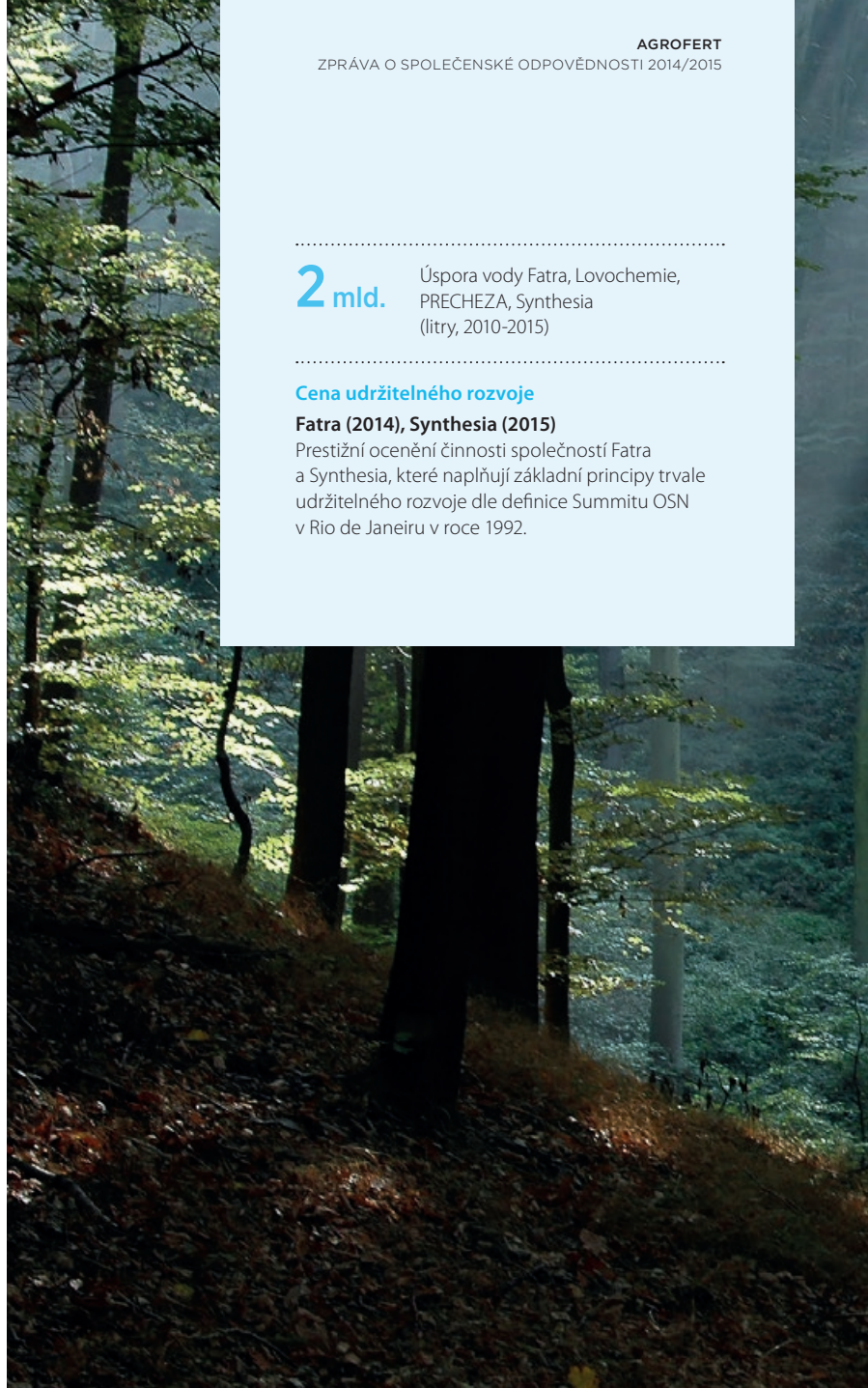
2 mld.

Úspora vody Fatra, Lovochemie, PRECHEZA, Synthesia (litry, 2010-2015)

Cena udržitelného rozvoje

Fatra (2014), Synthesia (2015)

Prestižní ocenění činnosti společností Fatra a Synthesia, které naplňují základní principy trvale udržitelného rozvoje dle definice Summitu OSN v Rio de Janeiro v roce 1992.



Chemie mezilidských vztahů

Naše chemické podniky působí v několika lokalitách napříč Českou republikou. Chceme být dobrým partnerem nejen samosprávě, ale i rodinám zaměstnanců či lidem v okolí. Proto podporujeme aktivní život v místech, kde podnikáme. K tomu patří volnočasové akce, pomoc různým sdružením nebo podpora kultury, charitativních akcí či sportovních klubů.

Kromě firemní podpory také u zaměstnanců oceňujeme vlastní iniciativu, která vede k rozvoji jejich vlastního okolí. Podniky chemické divize nezapomínají ani na své bývalé zaměstnance a pořádají pravidelná setkání se pamětníky-seniory.

27,8 mil.

Souhrnná výše podpory
(Kč, 2014/2015)

Příklady táhnou

Seriál běžecký závodů AGROFERT Run

V roce 2015 se rozšířil běžecký den ze společnosti DEZA do dalších 3 chemických podniků koncernu AGROFERT. Běžecké a rodinné dny AGROFERT Run mají za cíl spojit sportovní aktivity se zábavou a dobrým občerstvením, zároveň však s nízkou finanční náročností pro návštěvníky. Ukázalo se, že tyto akce jsou vítaným zpestřením společenského života v místě konání. Prvního ročníku AGROFERT Run se zúčastnilo 4427 běžců, z toho 1970 žen. V dalších ročnících se číslo ještě zvýší, jelikož postupně poroste počet zastávek závodu.

4 427 Běžců prvního ročníku
AGROFERT Run

Hasičský vůz pro SPŠ chemickou v Pardubicích

V roce 2015 darovala společnost Synthesia hasičský vůz Střední průmyslové škole chemické v Pardubicích. Sloužit bude při výuce a tréninkových jízdách zájemců o řidičský průkaz skupiny C.

Podpora darování krve

Společnost PRECHEZA aktivně podpořila akci Daruj krev s Blues nad Bečvou. V září 2015 se díky tomu podařilo hematologicko-transfúznímu oddělení přerovské nemocnice získat 23 nových dárců krve.

Prasklé potrubí svařovala DEZA

Závěr března roku 2014 přinesl do Valašského Meziříčí havárii tamního horkovodního potrubí. Společnost DEZA na odstranění složité závady do 30 minut nasadila vlastního svářeče. Díky rychlé pomoci společnosti DEZA byly následky havárie podstatně zmírněny.

Společnosti chemické divize koncernu
AGROFERT ročně realizují desítky
mikroprojektů zaměřených na konkrétní cíle.



Do práce na kole



Posilovna pro zaměstnance



Dobrovolnický den



Darování hnojiva



Hudební festivaly



Zájezd pro stacionář
a mnoho dalších

Potravinářství



Potravinářství

Výrobky divize potravinářství koncernu AGROFERT patří zřejmě k nejhmatatelnějším produktům koncernu, s nimiž se široká veřejnost setkává. I v tomto oboru se držíme hesla „z pole až na vidličku“, proto se snažíme zachovávat v České republice výrobu potravin z místních zdrojů. Jde o jeden z našich cílů v oblasti společenské odpovědnosti: udržovat v České republice výrobu s vysokou přidanou hodnotou, což v důsledku znamená kontinuitu předávání technických i řemeslných dovedností mistrů řezníků, pekařů či cukrářů. Staráme se o to, aby z tuzemska nevymizela tradiční výroba pečiva, uzenin, mléčných produktů, ale třeba i chlebičků či lahůdkových salátů.

Potraviny a jejich producenti jsou v posledních letech stále více pod drobnohledem veřejnosti a médií. To rozhodně vítáme. Prioritami v oblasti potravinářství pro nás totiž i nadále zůstávají kvalita s bezpečností potravin a surovin, z nichž jsou produkty vyráběny, dodržování hygienických norem, ekonomické využívání obalů s jejich recyklací, vzdělávání pracovníků, spolupráce s oborovými organizacemi a s regiony, v nichž se nachází naše podniky.

Potravinářské společnosti koncernu AGROFERT se snaží odpovídat také na moderní trendy ve výrobě potravin. Nabídku potravinářských podniků proto rozšiřují výrobky bez lepku pro celiaky, výrobky v bio kvalitě či produkty obohacené o exotická semínka, vlákninu nebo ořechy.

10 společností
v reportu

34 výrobních
závodů

Společnosti v reportu

Animalco

Kostecké uzeniny

KMOTR – Masna Kroměříž

Krahulík – MASOZÁVOD

Krahulčí

Mlékárna Hlinsko

OLMA

PENAM

PMU CZ

Procházka

Vodňanská drůbež





● KMOTR – Masna Kroměříž	● ProFrost	☞ Masokombináty	🥚 Vaječné výrobky
● Kostecké uzeniny	● Velkopavlovické drůbežářské závody	☞ Pekárny	🍴 Lahůdky
● Krahulík – MASOZÁVOD Krahulčí	● Vodňanská drůbež	☞ Mlýny	👉 Jedlé oleje
● Mlékárna Hlinsko		☞ Mlékárny	🛒 Prodejna
● OLMA			
● PENAM			
● PMU CZ			
● PREOL FOOD			
● Procházka			

České potraviny z českých surovin



» Důraz na kvalitu a bezpečnost potravin vnímáme jako náš každodenní chléb. Bez toho se dobré produkty vyrábět nedají. Navíc se ale snažíme podporovat lokální producenty vepřového a hovězího masa. Nabízíme jim vyšší výkupní ceny, než jaké by získali na trhu. Proč? Protože chceme, aby v České republice zůstala zachována živočišná výroba. A hlavně proto, že naše uzeniny, steaky nebo hamburgery chceme dělat z českého masa. Máme pod kontrolou, odkud je, kde vepřiči či hovězí bylo chováno, jakou mělo kontrolu a péči.

Takové cesty se chceme držet i do budoucna, protože spotřebitelé mají vědět, co jim předkládáme třeba k nedělnímu obědu.“

MICHAL JEDLIČKA

generální ředitel Kosteleckých uzenin



8 083 Počet zaměstnanců v potravinářství (2014/2015)

4,2 mld. Mzdové náklady (Kč, 2014/2015)

1,7 mld. Sociální a zdravotní odvody (Kč, 2014/2015)

733,6 mil. Daně a poplatky (Kč, 2014/2015)

1,4 mld. Investice (Kč, 2014/2015)

CZ15 Označení tuzemského vepřového a hovězího masa
CZ333

Kvalitní potraviny pro každý den



» Jídlo a pití je v centru pozornosti každého z nás. Proto si dáváme extra záležet na tom, jaké produkty dodáváme do obchodní sítě. Za kvalitu našich výrobků ručíme – od přípravy až po expedici.

Práce našich mistrů získala i řadu ocenění. Vážíme si jich, protože jde o potvrzení naší strategie nikdy nepolevit z kvality a bezpečnosti výroby potravin. Protože to dobré chutná!”

JITKA CHRBOBKOVÁ
manažerka jakosti Mlékárny Hlinsko

Potravinářské společnosti koncernu AGROFERT dodávají dnes a denně potraviny na stůl milionů českých i zahraničních domácností. To klade na všechny podniky potravinářské divize vysoké nároky na přístup ke kvalitě, bezpečnosti, hygieně, ale i metodám výroby jídla či nápojů.

To, že se snaha o produkci kvalitních potravin vyplácí, dokládá řada certifikátů a ocenění, jimiž se mohou naši potravináři pochlubit.

Český výrobek

– Garantováno Potravinářskou komorou

Kostecké uzeniny, PENAM, Vodňanská drůbež

Česká chuťovka

Mlékárna Hlinsko, Krahulík,

Vodňanská drůbež

Klasa

Kostecké uzeniny, Krahulík,

Mlékárna Hlinsko, OLMA, PENAM, Procházka,

Vodňanská drůbež

Chléb roku 2014 / Chléb roku 2015

PENAM

Mlékárenský výrobek roku

Mlékárna Hlinsko

DLG-Prämierte Spitzenqualität

Krahulík

Nejdůvěryhodnější značka 2015

Kostecké uzeniny

Dětská chuťovka 2015

Vodňanská drůbež

Poctivé potraviny

Mlékárenský výrobek roku 2015

Mlékárna Hlinsko

Mlékárna Hlinsko získala pro svůj výrobek Tatra tvaroh tučný ocenění Mlékárenský výrobek roku. To je udělováno již od počátku tisíciletí kvalitním výrobkům z mléka. Hodnocení produktů probíhá pod patronací Ministerstva zemědělství ČR, Českomoravského svazu mlékárenského a Ústavu mléka, tuků a kosmetiky VŠCHT v Praze. Mlékárenské výrobky několika kategorií jsou hodnoceny komplexně, včetně správného výběru cílové skupiny, dostupnosti na trhu či z pohledu inovací. Ocenění pro konkrétní výrobky je z pohledu spotřebitele určitou zárukou kvality produktu, který si kupuje.

Více informací najdete na www.cmsm.cz.

Chléb roku 2014 a 2015

PENAM

Chléb neodmyslitelně patří mezi základní potraviny. Vyrobit poctivý a chutný chléb je však doslova alchymií. Správný poměr ingrediencí, živý kvásek, délka pečení – to vše dohromady ovlivňuje výslednou chuť každého krajíce. Svaz pekařů a cukrářů v České republice proto pořádá každoroční oborovou soutěž s cílem nalézt Chléb roku. Soutěž je otevřena jak průmyslovým podnikům, tak

malým pekárnám. Dohromady se prestižní akce účastní desítky soutěžících.

Kvalitu soutěžních chlebů hodnotí pekařští odborníci s certifikací pro posuzovatele senzorické analýzy pekařských výrobků, kterou provádí VŠCHT Praha. Hodnotí se především senzorické parametry chleba jako vzhled, tvar či objem chleba, pak kůrka, střídka, vůně nebo chuť.

V letech 2014 i 2015 společnost PENAM získala řadu důležitých ocenění. Jednalo se o Konzumní chléb roku 2014 a Řemeslný chléb vynikající kvality 2014, v roce 2015 získala společnost PENAM ocenění Konzumní chléb vynikající kvality a ocenění ve zcela nové kategorii Vynikající chléb bez hranic.



Bezpečné potraviny pro dospělé i děti

Potravinářské společnosti koncernu AGROFERT splňují řadu přísných norem a drží celou škálu certifikátů ve vztahu ke kvalitě a bezpečnosti jejich produkce. Fakt, že naše produkty konzumují miliony zákazníků, nás zavazuje k neustálé kontrole vysokého standardu výroby potravin.

Příklad? Každý den naši pekaři upečou desítky tisíc rohlíků, koblih, koláčků, croissantů či loupáků. Zavážíme zboží do obchodů několikrát denně, mnohdy i jako tzv. nouzové závozy, kdy se zboží zcela vyprodá. Přesto zaručujeme kvalitu a bezpečnost každého kusu pečiva, které pekárnu opustí.

Pečení rohlíků a chleba probíhá pomocí nejmodernějších technologií, abychom mohli uspokojit každého zákazníka, který si chce k snídani vychutnat čerstvé pečivo. Vedle toho se ale neobejdeme bez rukodělné práce našich pekařů. Ať tak či tak, vždy musí být dodrženy standardy bezpečnosti potravin, zacházení se surovinami a nakládání s hotovými výrobky. A to vše včas. Za to ručíme.

IFS Food

(kvalita a bezpečnost potravin)

Všechny potravinářské společnosti

HACCP

(systém analýzy rizika a stanovení kritických kontrolních bodů)

Všechny potravinářské společnosti

Bio potraviny

OLMA

ISO 9001

(řízení kvality)

Mlékárna Hlinsko, OLMA, Kostecké uzeniny, Procházka, PENAM

BRC

(standardy bezpečnosti a nezávadnosti potravin)

Kostecké uzeniny, Vodňanská drůbež

ISO 22000 (řízení bezpečnosti potravin)

Profrost, PENAM

ISO 14001 (řízení životního prostředí)

PREOL Food, OLMA

Bezpečný podnik

Kostecké uzeniny

Kosher

PREOL Food, OLMA

Uplatnění certifikátů v praxi

IFS Food – kvalita a bezpečnost potravin

IFS Food (International Featured Standards Food) je jedním z nejnáročnějších standardů v potravinářském průmyslu. IFS Food kladе mimořádný důraz na hygienu výroby, správné výrobní postupy a kontrolu jakosti. Při certifikaci procházejí společnosti důkladným auditem, při kterém nezávislí inspektoři posuzují mj. kritické fáze výroby, záznamy o kontrolách, odbornost, efektivitu a dodržování standardů ze strany zaměstnanců, sledovatelnost výrobku v rámci výrobního řetězce a řadu dalších faktorů, které mohou zásadním způsobem ovlivňovat bezpečnost konečných produktů.

HACCP – hlídáme kritické kontrolní body

Jde o systém, který identifikuje, hodnotí a ovládá nebezpečí, která jsou významná pro bezpečnost potravin. Jedná se o jeden ze základních nástrojů v boji proti rizikům hrozcím při výrobě potravin. Tento přístup nejprve stanoví hrozby ve výrobním procesu, navrhne jejich úspěšné zvládnutí a posléze sleduje plnění navržených postupů práce. Díky tomu vzniká kontinuální pohled na výrobu potravin, který je zároveň neustálou sebekontrolou každé potravinářské společnosti.



Poctivé řemeslo žije



» Výroba potravin je založena na znalostech a zkušenostech předávaných z generace na generaci. Platí to o pekařině, výrobě uzenin, stejně jako o zpracování mléka. Proto do našich kolegů investujeme nemalé prostředky i čas, abychom jejich talent nadále rozvíjeli.

Pomocí odpovědného přístupu ke každému jednotlivci se snažíme o to, aby tradiční výroba potravin z České republiky nevymizela. Díky širokému spektru pracovních činností, které jsou s výrobou potravin spjaty, v našich podnicích najdou uplatnění i hendikepovaní pracovníci či osoby s lehkým mentálním postižením.“

ELA HONICKÁ
personální ředitelka PMU CZ

12 mil. Výdaje na školení
(Kč, 2014/2015)

9 hodin Odborná školení
(zaměstnanec/rok, 2014/2015)

133 Zaměstnanci na mateřské
či rodičovské dovolené
(2014/2015)

135 Kolegové se zdravotním
postižením (2014/2015)

1 066 Zaměstnanci proškolení proti
korupci (2014/2015)

72,1 mil. Odebrané služby a výrobky
chráněných dílen
(Kč, 2014/2015)

Životní restart



» Společnost Kostecké uzeniny v roce 2015 zaměstnala vězeňkyně ze Světlé nad Sázavou, které byly odsouzeny za méně závažnou trestnou činnost. Projekt je výhodný pro obě strany: vězeňkyně si mohou zvýšit kvalifikaci, jejich výkon trestu jim rychleji uteče a zároveň se pohybují v běžném pracovním prostředí, což zmírňuje možné dopady sociálního vyloučení. Navíc si vězeňkyně mohou přivydělat. Naproti tomu společnost Kostecké uzeniny získá cennou pomocnou sílu do dělnických profesí, jejichž obsazování je v současnosti velkou výzvou všech výrobních podniků.“

ZDENĚK LIDMILA

personální ředitel Kostecké uzeniny

Projekt samotný bojuje proti předsudkům při zaměstnávání vězňů a osob po výkonu trestu. Kostecké uzeniny se tímto krokem zařadily po bok nemnoha firem, které se do zaměstnávání osob ve výkonu trestu zapojily. V Kostelci věří, že širší zapojení vězeňkyň do pracovní praxe přinese také jejich snazší návrat do běžné společnosti.



Investujeme do budoucnosti českých potravin



» Do prodejen jezdíme s pečivem i několikrát denně, zejména před svátky, nebo když je v promo akci zajímavý sortiment. Na to všechno musíme být připraveni. Pomáhají nám zkušenosti, perfektní technika, zvládnání logistiky a monitoring prodejních akcí maloobchodních řetězců. Může být překvapivé, že i počasí – nejen v kombinaci s víkendem – hraje rozhodující roli v množství prodaného pečiva.“

RADEK RUBEŠ
vedoucí regionálního prodeje PENAM

Potravinářský průmysl stojí v posledních letech doslova uprostřed složité křižovatky názorů a trendů. Na jedné straně se potýká s nedostatkem pracovníků a upadajícím zájmem mladých o řemeslnou práci, na druhé straně stojí nové technologie, které vyžadují sofistikovanou obsluhu a významně posouvají kvalitu i kvantitu produkce vpřed. Do toho se zapojují nové trendy poptávky, kdy se masově oblibě těší tradiční receptury, bio suroviny atp.

Stále vyšší nároky jsou kladeny na bezpečnost potravin, zachování jejich čerstvosti, na dodávky just-in-time nebo na ohleduplnost výroby k životnímu prostředí. Na všechny tyto vlivy musí potravinářské společnosti reagovat. Proto investujeme každý rok stovky milionů do nových technologií, rozvíjíme naše vztahy s dodavateli i odběrateli, zaměřujeme se na úspory surovin i energií a spolupracujeme se školami v regionech, v nichž naše potravinářské společnosti působí.

S kým spolupracujeme

České vysoké učení technické v Praze
Jihočeská univerzita v Českých Budějovicích
Mendelova univerzita v Brně
Univerzita Pardubice
České vysoké učení technické v Praze
Vysoké učení technické v Brně
Vysoká škola polytechnická Jihlava
Univerzita Karlova v Praze – Farmaceutická fakulta v Hradci Králové
Střední škola potravinářství a služeb Pardubice
Střední škola technická, gastronomická a automobilní Chomutov
Střední veterinární škola Kroměříž
Střední průmyslová škola chemická Brno
Střední průmyslová škola chemická Pardubice
Střední odborné učiliště služeb Vodňany
Střední odborná škola a Střední odborné učiliště Třešť
Střední odborné učiliště DAKOL, s.r.o. Karviná
Střední škola obchodu, služeb a řemesel Tábor
Střední odborná škola a Střední odborné učiliště Hněvkovice
Střední škola obchodu, řemesel, služeb Ústí nad Labem
Střední škola obchodu a služeb Teplice
Vyšší odborná škola potravinářství a Střední průmyslová škola mlékárenská Kroměříž
Střední škola obchodu, služeb a podnikání a Vyšší odborná škola České Budějovice
Vysoká škola chemicko-technologická Praha Veterinární a farmaceutická univerzita Brno
Vyšší odborná škola ekonomických studií a Střední průmyslová škola potravinářských technologií Praha a další

Projekty našich potravinářů se školami

Kromě projektů s univerzitami a jejich studenty také dlouhodobě spolupracujeme s odbornými středními školami, které vzdělávají a učí řemeslu pekaře, cukráře nebo řezníky. Příkladem může být již tradiční Učňovský stipendijní program společnosti Kostelecké uzeniny.

Program je určen budoucím řezníkům a uzenářům, kteří se vzdělávají v Středním odborném učilišti Třešť a Střední škole obchodu služeb a řemesel a Jazykové škole s právem státní jazykové zkoušky, Tábor. Kromě stipendia po dobu studia získávají budoucí řezníci jistotu pracovního uplatnění, přičemž mohou první zkušenosti sbírat formou brigád.



57

Exkurze
(2014/2015)

1 611

Stážisté, praktikanti a brigádníci
(2014/2015)

52,6 mil.

Výdaje na výzkum a vývoj
(Kč, 2014/2015)

Ohleduplně a šetrně

Potravinářství je spjato s jednou oblastí, která je v dnešní době stále aktuálnější. Jedná se o obaly. Pro producenty potravin v koncernu AGROFERT jde o významné téma. Zajímá nás, jaké obaly používáme a co se s nimi děje poté, co zákazníci daný produkt zkonsumují.

Můžeme vyrábět z recyklovaných surovin? Budou naše obaly recyklovatelné? K těmto otázkám se pochopitelně vážou i další aspekty vztahu našich potravinářů k životnímu prostředí.

Právě proto každý rok investujeme do modernizace výroby, snížení náročnosti na dopravní služby či do úspory energií i vstupních surovin.

38 % Poměr odpadů z provozu na recyklaci (2014/2015)

33,6 mil. Investice do následné recyklace obalů (Kč, 2014/2015)

24,9 mil. Investice do ekologicky šetrnějších technologií (Kč, 2014/2015)

21 % Meziroční úspora spotřeby pohonných hmot (2014/2015)

Ekologizační projekty v praxi

PENAM

Pekárna Zelená louka nedaleko Prahy byla rozšířena o novou halu na výrobu chleba. Kromě toho, že byly použity nejmodernější technologie výroby, došlo i k úspoře při dopravě produktů k dodavatelům, protože vyšší kapacita této pekárny PENAM snížila potřebu dopravovat pečivo ze vzdálenějších pekáren.

Zároveň zde byla instalována technologie s HEPA filtrem, který zachytí částice o velikosti od 0,3 mikronu. Díky tomu panuje v tzv. clean room absolutní čistota. Protože se chléb v těchto nejčistších podmínkách chladí, krájí a balí, mohou být z výroby vypuštěny chemické konzervanty.

> 250 mil. Investice (Kč)



Potraviny pomáhají

Potravinářské společnosti koncernu AGROFERT považují za naprostou samozřejmost pomáhat tam, kde je to třeba a kde je to možné. Nejedná se přitom pouze o lokální podporu spolků či organizací v místě, kde jsou výrobní závody. Každá společnost zvlášť a všechny společně se snaží přispět k lepšímu životu lidí v České republice, kteří se bez vlastního přičinění ocitli v tíživé situaci.

1,6 mil. Souhrnná výše podpory
(Kč, 2014/2015)

Rádi přiložíme ruku k dílu

Mouka PENAM pomáhá lidem v tísní

V roce 2015 zaměřil na Ukrajinu konvoj s humanitární pomocí od PENAMu. Jednalo se o 72 tun pšeničné hladké světlé mouky darované v rámci akce organizace Člověk v tísní. Mouka od PENAMu naplnila 3 z 5 chystaných kamionů. Mouka patří k základním potravinám a pomohla příjemcům pomoci na Ukrajině alespoň na chvíli přečkat těžké časy.

Občanský spolek Sanity

Eva Dudomai, obchodní zástupkyně naší pekárny Zlín, založila i díky vlastní zkušenosti se synem občanský spolek na podporu duševně nemocných. Za svoji činnost získala ocenění v anketě Pomáháme srdcem, kterou každoročně vyhlašuje Nadace AGROFERT.



Zemědělství, prvovýroba a lesnictví



Zemědělství, prvovýroba a lesnictví



» Zemědělství, lesnictví a farmaření – to je pro nás především vztah k české, moravské a slezské krajině. Pohledem ekonomy se jedná zhruba o čtvrtinu aktivit koncernu AGROFERT, které ovšem významně ovlivňují stav našeho okolí i to, zda bude Česká republika teď i v budoucnu potravinově soběstačná.

Jsme si vědomi faktu, že se podílíme na formování tváře českého venkova a že práce našich lidí dodnes pomáhá zajišťovat ekonomickou prosperitu menších sídel a tradičně zemědělských regionů.

Svoji roli přijímáme s pokorou i v oblasti společenské odpovědnosti. Snažíme se zachovávat diverzitu plodin, při-

202 farem

10 společností pro zemědělské zásobování a nákup s 223 pobočkami

2 lesnické společnosti s 39 pobočkami

Společnosti v reportu

AFEED

AgroZZN

Cerea

NAVOS

OSEVA

Primagra

UNILES

Wotan Forest

ZZN Pelhřimov

ZZN Polabí

stupujeme citlivě k půdě, o níž se staráme, a pomáháme komunitám, v jejichž okolí podnikáme. Politika citlivého přístupu k životnímu prostředí, ale i ke společenství lidí, kteří pro nás přímo pracují či žijí v blízkosti našich podniků, nás neustále posouvá na vyšší úroveň.“

PETR FOUKAL
generální ředitel NAVOS





Tradice se prolínají s moderními technologiemi

Zemědělství, rostlinná i živočišná produkce či lesnictví patří neodmyslitelně k životu českého venkova. Je tomu tak již po celé generace. Činnosti českých a moravských sedláků formovaly krajinu do podoby, se kterou se setkáváme dnes. Společnosti koncernu AGROFERT v této tradici pokračují a s nejlepším vědomím se i nadále podílí na tom, jak vypadá naše okolí, v jakém stavu se nachází zemědělství či jak vypadají tuzemské lesy.

Snažíme se navázat na moudrost minulých generací, zároveň však investujeme do modernizací areálů, používaných technologií i techniky, což nám v souhrnu umožňuje provozovat šetrnou zemědělskou i lesnickou činnost odpovídající standardům 21. století.



2 856 Počet zaměstnanců
(2014/2015)

1,99 mld. Mzdové náklady
(Kč, 2014/2015)

642,8 mil. Sociální a zdravotní odvody
(Kč, 2014/2015)

273,2 mil. Daně a poplatky
(Kč, 2014/2015)

1,7 mld. Investice
(Kč, 2014/2015)



- do 1000 ha
- ☆ AGRO Mikulovice
 - ★ Doubravická
 - ☆ RK Náklo
 - ★ ZEAS Mančice
 - ☆ Agrobech
 - ★ Farma Holešov
 - ☆ SADY CZ
 - ★ ZEOS Brniřov
 - ☆ AGRO-TEX
 - ★ M + A + J
 - ★ SCHROM FARMS
 - ☆ ZN Agro
 - ★ AGRO Píchov
 - ★ Nový Dvůr Kunovice
 - ☆ Setba Budiměřice
 - ★ ZS Třebívlice
 - ★ AGRO Přešovice
 - ★ RESPO
 - ☆ Statek Lom
- 1000–2000 ha
- PRVNÍ ŽATECKÁ
 - Farma Opolany
 - SPV Pelhřimov
 - ZEVA
 - AGS AGRO
 - MAVEX AGRO
 - STATEK BŘEŽANY
 - Zlatý Klas
 - AGRO Rozsochy
 - PODCHŘÍBÍ JEŽOV
 - VÍČNOVSKÁ ZEMĚDĚLSKÁ
 - ZS Vysočina
 - AGRO Vnorovy
 - První hradecká
 - VSV
 - Zemědělská obdobyvatá společnost Záhornice
 - AGRO Jinín
 - První zemědělská Záhornice
 - ZERA
- nad 2000 ha
- AGROCOM HRUŠOVANY
 - KLADRUBSKÁ
 - Zemědělská akciová společnost Podchotutici
 - Zemědělské obchodní družstvo Zálabí
 - AGRO Jevišovice
 - Oseva Agri Chrudim
 - ZD Křečhoř
 - Zemědělská společnost Blšany
 - AG AGROPRIM
 - Poděbradská Blata
 - ZEAS Puclice
 - Zemědělská společnost Vilémov
 - ALIMEX NEZVĚSTICE
 - RYNAGRO
 - ZEM
 - ZS Vilem
 - DZV NOVA
 - Zemědělská akciová společnost Březno
 - ZEMOS

Specializované chovy

- | Prasata | Vejce | Kuřata |
|-----------------|------------------------------|------------------|
| ■ ANIMO Žatec | ● AGROPODNIK Hodonín | ● Vodňanské kuře |
| ■ LIPRA PORK | ● ČESKÁ VEJCE CZ | ● Výkrm Tagrea |
| ■ SPV Pelhřimov | ● DRUKO STŘÍŽOV | ● Výkrm Třebíč |
| | ● ČESKÁ VEJCE FARMS | |
| | ● SCHROM FARMS | |
| | ● Š & L Drůbežárna Vejpřnice | |

Investice do welfare chovaných zvířat

Mléčná farma v Uhelné Příbrami

ZS Vilémov

V září 2014 byla v Uhelné Příbrami otevřena největší mléčná farma v České republice.

Moderní farma s kapacitou až 1240 dojnic dosahuje produkce až 30 tisíc litrů mléka denně. Kromě toho, že farma poskytuje pracovní uplatnění 30 zaměstnancům z regionu, jde též o zařízení, které poskytuje nejmodernější prostředí pro zajištění welfare chovaných zvířat. A to dokonce nad zákonné normy. Samozřejmostí je nepřetržitý veterinární dohled.

V rámci snahy o úsporu spotřeby energií byla na farmu také instalována kogenerační jednotka bioplynové stanice GE Jenbacher.



Produkce pod drobnohledem



» V koncernu AGROFERT se všemi činnostmi prolíná koncept z pole až na vidličku. Prvotní suroviny a základní vstupy do tohoto řetězce dodávají zemědělské podniky a naše farmy. Právě tam dbáme na maximální bezpečnost a kvalitu produkce.

Dokládají to také mnohé certifikáty či ocenění, jimiž se farmáři koncernu AGROFERT mohou pochlubit. Platí to i pro kolegy lesníky či dřevaře. Chceme obstát mezi konkurencí a tvrdě na sobě pracujeme. Necháváme proto naše činnosti, pracovní postupy i hotovou produkci kriticky hodnotit třetími stranami. Výsledky jsou pro nás motivací do budoucna.“

MARTIN MAŠEK
generální ředitel Wotan Forest

ISO 9001

(systém řízení kvality)

AgroZZN, Cerea, NAVOS, OSEVA, Primagra, ZZN Polabí, ZZN Pelhřimov, ZZN Polabí, UNILES, Wotan Forest

ISCC EU

(udržitelnost biomasy a biokapalin)

AgroZZN, Cerea, NAVOS, Primagra, ZZN Pelhřimov, ZZN Polabí

Certifikát ekologického zemědělce

UNILES

C-o-C PEFC

(spotřebitelský řetězec lesních produktů dle TD CFCS 2002:2013)

UNILES, Wotan Forest

ISO 50001

(systém energetického managementu)

AgroZZN, Primagra, UNILES, ZZN Pelhřimov

ISO 22000

(management bezpečnosti potravin)

AFEED, ZZN Pelhřimov

GMP+

(správná výrobní praxe krmiv)

AFEED, AgroZZN, Primagra, ZZN Pelhřimov

PEFC

(udržitelné hospodaření v lesích)

UNILES, Wotan Forest

K čemu slouží certifikáty v praxi?

GMP+

AFEED, AgroZZN, Primagra, ZZN Pelhřimov

Jedná se o klíčový systém bezpečnosti krmiv, který má v důsledku vliv i na výrobu potravin.

Krmiva pro hospodářská zvířata a potraviny pro konečné spotřebitele tvoří z pohledu GMP (Good Manufacturing Practice – dobrá výrobní praxe) jeden celek. Jde o logický přístup, jelikož např. bezpečnost krmiva dojnic pak jistě ovlivní i bezpečnost a kvalitu mléka. Certifikace GMP+ dokládá splnění nejvyšších standardů tohoto systému.

ISCC EU

AgroZZN, Cerea, NAVOS, Primagra, ZZN Pelhřimov, ZZN Polabí

Certifikace vznikla s rozvojem využívání biopaliv. Jde o systém kroků, jež ve stručnosti hlídají, aby používání biopaliv a biomasy skutečně vedlo ke snížení emisí skleníkových plynů. A zároveň aby plodiny, které posléze biomasu tvoří, vznikaly udržitelným způsobem. Certifikace je podmíněna nestranným auditem.

C-o-C PEFC

UNILES, Wotan Forest

Rostoucí počet spotřebitelů dřeva a dřevařských produktů požaduje záruky vhodných postupů ve vztahu k životnímu prostředí, a to jak ve výrobní, tak i v obchodní praxi.

Dřevo z certifikovaných lesů prochází přes těžební, zpracovatelské, výrobní a obchodní subjekty až k finálnímu zákazníkovi. Proto je nutné během celého spotřebitelského řetězce lesních produktů (C-o-C, Chain of Custody) sledovat tok certifikované suroviny, aby byl její původ dostatečně prokazatelný. Udělení certifikátu podléhá nezávislému, odbornému posudku.

ISO 14001

(řízení životního prostředí)

UNILES, Wotan Forest, ZZN Pelhřimov, ZZN Polabí

HACCP

(analýza rizika a stanovení kritických kontrolních bodů)

AFEED, Primagra, ZZN Pelhřimov

SQAS

(systém hodnocení kvality a bezpečnosti distributorů agrochemikálií)

ZZN Polabí

PEFC

(udržitelné hospodaření v lesích)

UNILES, Wotan Forest

Chce to cit i zkušenosti

Práce v zemědělství vyžaduje i vztah ke zvířatům, k půdě, na níž se hospodaří, a cit k vnímání každoročně se opakujících cyklů příprav, setby, péče o rostliny či sklizně.

Do určité míry jde o pocitovou práci, kde si zaměstnanci musí celé roky budovat vlastní souhrn zážitků a zkušeností, díky nimž se stanou mistry v oboru. Proto každý rok investujeme nemalé množství energie i finančních prostředků do dalšího školení kolegů, do jejich osobního rozvoje i do jejich osobní podpory.

Zemědělství funguje na základě delších horizontů, proto si s kolegy snažíme vytvořit vztah na dlouhá léta.

8,3 mil. Výdaje na školení
(Kč, 2014/2015)

11 hodin Odborná školení
(zaměstnanec/rok, 2014/2015)

40 Zaměstnanci na mateřské
či rodičovské dovolené
(2014/2015)

83 Zaměstnanci se zdravotním
postižením (2014/2015)

1 757 Zaměstnanci proškolení
proti korupci (2014/2015)

53,7 mil. Odebrané služby a výrobky
chráněných dílen
(Kč, 2014/2015)

Odměna za poctivou práci

Jsme si dobře vědomi toho, že naše podnikání je založeno na práci každého z našich kolegů. Proto se jim snažíme poskytovat celou řadu zaměstnaneckých benefitů. K nim běžně patří:

Týden dovolené navíc

Příspěvky na stravování

Příspěvky na penzijní pojištění

Odměny při životních a pracovních jubileích

Příspěvky na dovolenou, dětské tábory či na kulturní akce

Zaměstnance aktivně zapojujeme také do předávání zkušeností dalším generacím, zejména během exkurzí škol do našich podniků, případně během studentských brigád a stáží.



Spoléháme na mladou generaci



Stavíme na tradicích a znalostech získávaných celé věky. To vše chceme předat i dalším generacím, společně s nejnovějšími poznatky z oblasti výzkumu, vývoje nebo moderních technologií.

Z toho důvodu intenzivně spolupracujeme se školami a univerzitami napříč Českou republikou. Školní teorii měníme v praxe, brigády a exkurze. S celými školami, ale i s jednotlivými žáky a studenty pracujeme na rozvojových projektech. Společné výsledky se následně snažíme uvést do praxe.

PigCamp – tréninkový kurz pro vedoucí pracovníky chovu prasat ANIMO Žatec

» Pro budoucí vedoucí chovů prasat je určen 12 měsíční tréninkový kurz PigCamp, který v sobě kombinuje teorii se získáváním praxe. Jeho cílem je naučit „mladou generaci“ tomu nejlepšímu z oboru. Kurz je určen studentům či absolventům středních a vysokých zemědělských škol, kteří v rámci PigCampu získávají zkušenosti z oboru přímo na 10 farmách s chovem prasat. Taková práce jim umožňuje načerpat zkušenosti a informace o chovu prasat z více úhlů pohledu. Dovednosti získané v PigCampu účastníci zúročí v zaměstnání ve společnostech prvovýroby koncernu AGROFERT.

Účastníci PigCampu mají během ročního kurzu zajištěno ubytování a úhradu nákladů na dopravu. K dispozici jim jsou také zaměstnanecké benefity.“

PAVEL KERBER
místopředseda představenstva ANIMO Žatec

39 Exkurze
(2014/2015)

683 Stážisté, praktikanti a brigádníci
(2014/2015)

S kým spolupracujeme

Česká zemědělská univerzita v Praze
Gymnázium a Střední odborná škola ekonomická Sedlčany
Jihočeská univerzita v Českých Budějovicích
Mendelova univerzita v Brně
Střední odborná škola a Gymnázium Staré Město
Střední odborná škola a Střední odborné učiliště Znojmo
Střední odborná škola Blatná
Střední zemědělská škola Čáslav
Střední odborné učiliště Hubálov
Střední odborné učiliště Kyjov
Jazyková škola AHA Kroměříž
Střední průmyslová škola Příbram
Střední zemědělská škola a odborná škola Poděbrady
Střední škola – Centrum odborné přípravy technické Kroměříž
Střední škola zemědělská a Vyšší odborná škola Benešov
Střední škola zemědělská a Vyšší odborná škola Chrudim
Vysoká škola manažerské informatiky, ekonomiky a práva Praha
Vyšší odborná škola a Obchodní akademie Klatovy
Vyšší odborná škola a Střední odborná škola Březnice
Vyšší odborná škola, Střední škola, Centrum odborné přípravy Sezimovo Ústí

Do praxe už během studia

Cerea

Společnost Cerea dlouhodobě spolupracuje se Střední zemědělskou školou v Chrudimi, a to více způsoby. Jedním z nich je stipendijní program určený pro žáky této školy. Cerea podporuje výuku také zapůjčováním zemědělské techniky školnímu statku nebo odbornými přednáškami v rámci výuky – na téma agronomie, ochrany rostlin, využití hnojiv v moderním zemědělství, nebo péče o hospodářská zvířata. Spolupráce probíhá i v oblasti stáží, praxí či exkurzí.

Žáci, kteří se zúčastní stipendijního programu, pak mají zaručeno pracovní uplatnění ve společnosti Cerea a jejich podnicích, případně mohou pokračovat v programu i během studia na vysoké škole.

Pomáháme studentům se získáváním praxe a při psaní bakalářských či diplomových prací.

AFEED, NAVOS, UNILES, ZZN Polabí

Učíme mladé zacházet s technikou a stroji, které školám také půjčujeme. Pořádáme též soutěž v orbě.

ZZN Polabí



Myslíme na naše okolí

Práce v zemědělství i lesnictví nás neustále spojuje s krajinou, ve které podnikáme. Protože chceme zachovat bohatství České republiky i pro příští generace, tak se snažíme chovat zodpovědně k půdě, lesům i zvířatům, která chováme. Zajímá nás také okolí našich podniků či polí. Intenzivně pracujeme na snižování dopadů naší činnosti na místní ekosystémy, řešíme hospodaření s odpadními vodami nebo efektivní používání hnojiv.

Kromě citlivého přístupu k půdě a okolí se zabýváme také energetickými úsporami. Areály našich společností neustále modernizujeme, snižujeme jejich energetickou náročnost a zlepšujeme hospodaření s vodou. Podobně úsporná řešení hledáme v oblastech spotřeby pohonných hmot či v obalovém hospodářství, kde se snažíme o co nejvyšší možnou míru recyklace.

0,6 mil.

Investice do následné recyklace obalů (Kč, 2014/2015)

171 mil.

Investice do ekologicky šetrnějších technologií (Kč, 2014/2015)

1,5 %

Meziroční úspora pohonných hmot (2014/2015)

21,5 %

Meziroční úspora spotřeby energií (2014/2015)

48,5 %

Poměr odpadů z provozu na recyklaci (2014/2015)

Trvalá péče o krajinu i zvířata

Polní dny

Cerea, Primagra, ZZN Polabí

Polní dny slouží k setkávání zemědělců a k představení nových odrůd plodin. Jde o komentované přednášky, během nichž mohou naši obchodní partneři získat řadu informací jako podklad ke správné volbě optimální odrůdy dané plodiny. Kromě jiného pomáhají polní dny lepšímu a hospodárnějšímu využívání půdy prostřednictvím správných a pro danou lokalitu vhodných odrůd plodin.

Precizní zemědělství

ZZN Pelhřimov

Společnost ZZN Pelhřimov využívá pro svoji zemědělskou činnost nejmodernější techniku. Jednotlivá pole se svým složením mohou lišit, mění se v nich půda, jsou různě zastíněna atp. Prostřednictvím odebrání vzorků půdy a mapování terénu pomocí GPS se pro každou část pole určuje jiné složení a množství hnojiva.

Nedochází tak k nadměrnému hnojení v místech, která to nevyžadují, a půda je obohacena pouze o ty živiny, jež v ní chybí. Tato činnost ve svém důsledku vede k úspoře použitých hnojiv a k šetrnému zacházení s půdou.



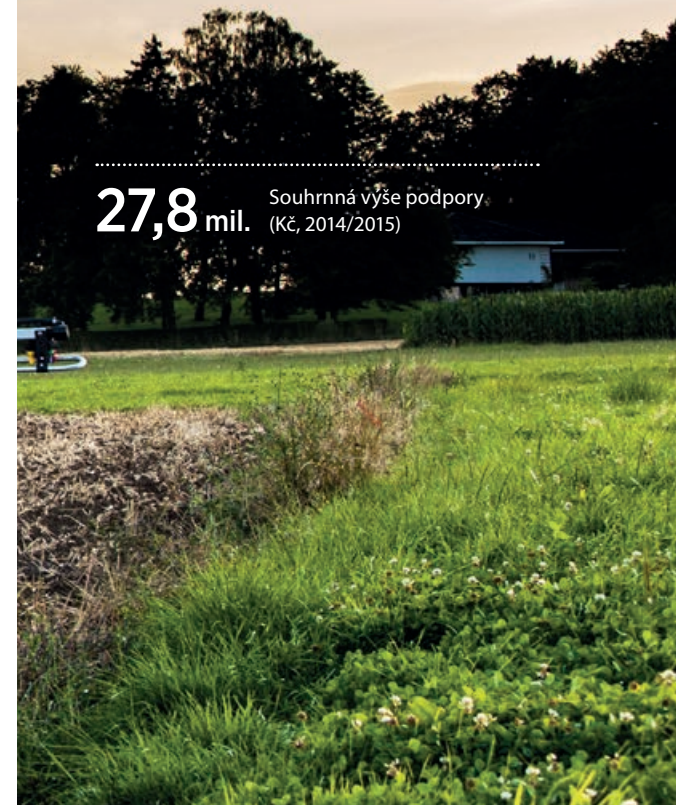
Rosteme z regionů



» Kromě ekonomického vlivu na region se zabýváme také podporou místního kulturního života, spolků a řady společenských akcí. Člověk není živ pouze z práce. Navíc se řada organizací i jednotlivců zabývá dobrovolnickou činností, která zvedá úroveň celého okolí. Takovou práci oceňujeme a neváháme s její podporou.“

JIŘÍ MAŠEK
generální ředitel Primagra

27,8 mil. Souhrnná výše podpory
(Kč, 2014/2015)



Podporujeme lokální zájmové akce

Chovatelské dny Vilémov

Cerea

Každoročně se ve Vilémově koná přehlídka „Chovatelský den“. Na jeho pořádání se podílí Okresní spolek chovatelů koní v Havlíčkově Brodě a Sdružení přátel koní a jezdeckého sportu Havlíčkův Brod. Kromě koní jde o přehlídku hospodářských zvířat a zemědělské techniky.

Během chovatelské přehlídky doprovázené odborným komentářem se v roce 2014 představilo 56 majitelů téměř 100 koní. Součástí celé akce je též pro Vilémov typický tradiční polední kočárový průvod městečkem, který rok co rok láká širokou veřejnost, nebo finále jízdy zručnosti žáků středních zemědělských škol.

Partnerem Chovatelských dnů Vilémov je společnost Cerea a její dceřiná společnost ZS Vilémov.

Dokořán Rumburk

UNILES

Občanské sdružení Dokořán Rumburk bylo založeno s cílem oživit kulturní život v Rumburku. Kromě jiného v tzv. Domečku na kopečku, což je přístavek tamního kostela. Kromě prostoru pro různá setkávání, výstavy a besedy zde působí chráněné pracoviště v podobě čajovny, kde našli zaměstnání osoby se zdravotním hendikepem. Sdružení Dokořán Rumburk dává prostor „malé kultuře“ z regionu – amatérům či alternativcům. Toto sdružení se zkrátka stará o pestřejší kulturní život severočeského města Rumburk.

Společnost UNILES v Rumburku sídlí a má zájem na tom, aby se v místě rozvíjel i kulturní život. Proto UNILES sdružení Dokořán Rumburk podporuje.



Pozemní doprava,
technika
a zemědělské
technologie



Pozemní doprava, technika a zemědělské technologie

Naše podnikání v oblasti pozemní dopravy, techniky a zemědělských technologií z ekonomického pohledu tvoří spíše menší spektrum činností, avšak velmi důležitých v návaznosti na další oblasti podnikání celého koncernu AGROFERT.

V otázkách společenské odpovědnosti se věnujeme především úsporám pohonných hmot, minimalizaci ekologické zátěže, šetrnému přístupu k okolí a využívání moderních technologií, které nabízí 21. století. To se kromě jiného týká propojení dopravy a zemědělských technologií s výpočetní technikou.

Jelikož v oborech dopravy, techniky a zemědělských technologií působíme napříč celou Českou republikou, tak se zapojujeme do podpory místních komunit, do aktivit místních spolků a aktivně spolupracujeme se školami.

3 logistické společnosti

1 distributor zemědělské, stavební a dopravní techniky

1 technologická společnost

Společnosti v reportu

AGF Logistics

AGF Food Logistics

Logistics Solution

AGROTEC

FARMTEC

1 376

Počet zaměstnanců
(2014/2015)

847,8 mil.

Mzdové náklady
(Kč, 2014/2015)

274,9 mil.

Sociální a zdravotní odvody
(Kč, 2014/2015)

74,3 mil.

Daně a poplatky
(Kč, 2014/2015)

364,4 mil.

Investice
(Kč, 2014/2015)

Křížem krážem Českou republikou

Prodáváme techniku, přepravujeme zboží, připravujeme kompletní projekty využití zemědělských technologií a umíme se dostat i do toho nejtěžšího terénu.

Naše podnikání zaměstnává stovky lidí v regionech, výsledky práce našich kolegů ovlivňují podnikání tisíců zákazníků. Snažíme se udávat trend celého odvětví.



- | | | |
|--------------------|----------------------|--------------------|
| AGF Food Logistics | AGROTECHNICA MORAVIA | Logistics Solution |
| AGF Logistics | AgroZES | KVARTO |
| AGRI SYSTEM | ARBO | NAVOS FARM TECHNIC |
| AGROTEC | FARMTEC | |

I v dopravě se dá recyklovat

Každý měsíc stovky tisíc přepravek

AGF Food Logistics

K přepravě potravin patří také obaly. Společnost AGF Food Logistics měsíčně přepraví 7 milionů kilogramů potravin v 600 tisících přepravkách. Tyto obaly jsou pomocí propracovaného informačního systému sledovány po celou dobu, kdy jsou „na cestě“ k zákazníkovi či od něj. Vrací se zpět, projdou myčkou a mohou být znovu využity.

Díky sledování obalů a jejich recyklaci dochází nejen k úsporám nákladů, ale i k nižším nárokům na obalový materiál během přepravy potravin.



Jedeme správným směrem



» Víme, že naším podnikáním ovlivňujeme okolí a regiony, v nichž působíme. Proto naše činnosti plánujeme a zohledňujeme všechny jejich aspekty.

Abychom měli zpětnou vazbu, necháváme pravidelně kontrolovat naši práci nezávislými hodnotiteli. Jsme hrdí na dobré výsledky, které jsou garancí kvality poskytovaných služeb pro naše zákazníky.“

ONDŘEJ COUFAL
ředitel AGF Logistics

IFS

(nakládání s chlazenými potravinami)

AGF Food Logistics

GMP

(silniční přeprava krmiv)

**AGF Logistics, Logistics Solution,
AGF Food Logistics**

Certifikovaný dealer ŠKODA

AGROTEC

ISO 9001

(management kvality)

**AGROTEC, AGF Logistics, FARMTEC,
Logistics Solution**

ISO 14001

(management životního prostředí)

AGROTEC

ISO 50001

(systém energetického managementu)

AGF Logistics

ISO 3834-2

(výroba kovových konstrukcí
pro živočišnou výrobu)

FARMTEC

Vlastní logistický systém

Včasná a bezpečná přeprava potravin

AGF Food Logistics

Distribuce potravin z výroby k zákazníkovi znamená nejen dodržení teplotních režimů, ale také závoz zboží v době, kdy si to zákazník skutečně přeje.

Z toho důvodu společnost AGF Food Logistics vyvinula vlastní logistický systém, který vytváří optimální rozvozné trasy, hlídá termíny dodání zboží a pomocí nejmodernější techniky zaznamenává třeba i to, kolikrát či na jak dlouhou dobu byly otevřeny dveře do chladicího prostoru vozu. Zavedení tohoto systému se odrazilo ve výrazných úsporách pohonných hmot, ve zpřesnění času dodání zboží a v možnosti neustálé kontroly uchovávání potravin v předepsaném teplotním režimu.



Investujeme do znalostí



» Naším cílem je se všemi zaměstnanci spolupracovat dlouhodobě. Postupem času sbírají zkušenosti a rostou z nich profesionálové na danou oblast. Jsme českou jedničkou v oblasti přepravy dřevní hmoty, takže dbáme na to, aby se naši kolegové neustále rozvíjeli. Jen díky tomu můžeme zůstat úspěšní a zároveň se chovat odpovědně k našemu okolí.“

JIŘÍ PRCHAL
generální ředitel Logistics Solution

Zaměstnanci v oboru dopravy, techniky a zemědělských technologií se pravidelně školí a získávají nové informace z oboru jejich činnosti. Jako odměnu navíc za pracovní výkon jim proto nabízíme řadu zaměstnaneckých benefitů.

5,1 mil. Výdaje na školení
(Kč, 2014/2015)

8,7 hodin Odborná školení
(zaměstnanec/rok, 2014/2015)

22 Zaměstnanci na mateřské
či rodičovské dovolené
(2014/2015)

13 Kolegové se zdravotním
postižením (2014/2015)

11,5 mil. Odebrané služby a výrobky
chráněných dílen
(Kč, 2014/2015)

Práci rádi odměníme

Příklady zaměstnaneckých benefitů

Příspěvek na penzijní a životní pojištění

Občerstvení na pracovišti

Zajištění závodního stravování

Příspěvky při odchodu do starobního důchodu

Zaměstnanecké půjčky

Pomoc v obtížné životní situaci



Technika a doprava mladé zajímá



» Automobily a mechanizace mladé lidi zajímá. Snažíme se tyto obory popularizovat a ukazujeme žákům základních, středních i vysokých škol, že třeba moderní traktor už nevypadá tak jako před 20 lety. Dnes jde o stroj plný nejnovějších technologií, při jehož ovládní je potřeba umět si poradit i s počítačem.

S budoucími zaměstnanci si budujeme vztah už během jejich vzdělávání. Spolupracujeme se školami a pořádáme i trainee programy, kde se mohou obě strany navzájem poznat.“

MARTIN NOVÁK
marketingový ředitel AGROTEC

58 Stážisté a praktikanti
(2014/2015)

S kým spolupracujeme

Česká zemědělská univerzita v Praze
Mendelova univerzita v Brně

Jihočeská univerzita v Českých Budějovicích
Vyšší odborná škola a Střední zemědělská škola
Benešov

Střední zemědělská škola v Táboře

Integrovaná střední škola automobilní Brno

Integrovaná střední škola automobilní Mělník

Integrovaná střední škola Slavkov u Brna

Střední průmyslová škola Otrokovice

Střední škola a Základní škola Tišnov

Ze školy rovnou do praxe

AGROTEC Scholarship and Trainee Program

AGROTEC

Start nového potenciálu – přesně tak se dá vnímat nový začátek odborných praxí v AGROTEC. Od roku 2015 se v dílnách v Hustopečích a dalších střediscích začaly kromě kmenových zaměstnanců objevovat i nové tváře z řad studentů, především z druhých a třetích ročníků středošolského studia. AGROTEC pro ně chce být první volbou při hledání zaměstnání.

A protože se stejně jako technika a technické vybavení dílen mění i pracovní trh, tak AGROTEC přišel s novým trainee programem. Ten je spojen kromě jiného i s celou řadou benefitů – například s finanční podporou ještě v době studia. Pomocí tohoto trainee programu chce AGROTEC naučit žáky pracovat s moderní technikou a zároveň jim ukázat, že jde o dobrého zaměstnavatele.



Jsme na společné cestě

Stejně jako se vyvíjí naše podnikání, tak se mění i regiony a okolí našich společností.

Rádi přidáme pomocnou ruku k dílu a těší nás, že můžeme být součástí místního kulturního a společenského života. Podporujeme řadu spolků a sdružení, které rozvíjí život komunit.

8,3 mil. Souhrnná výše podpory
(Kč, 2014/2015)

Druhá dekáda AGROTEC Rally Hustopeče

Společnost AGROTEC podporuje již více než 10 let automobilovou AGROTEC Rally Hustopeče.

Trať, která se vine pod Pálavou mezi jihomoravskými kopečky a vinicemi, je nedílnou součástí Evropské trofeje a Mistrovství České republiky. Rally vstoupila do svojí druhé dekády a rok co rok láká na jih Moravy tisíce fanoušků automobilových závodů. Tato sportovní akce díky svému mezinárodnímu rozměru buduje pověst nejen samotných Hustopečů, ale celého regionu.





Média

Média

Média jsou nejmladším oborem v souhrnu podnikatelských činností koncernu AGROFERT. Kromě tištěných a online titulů tvoří „mediální rodinu“ také televizní a rádiové stanice, specializované internetové portály, digitální agentura, tiskárny, služby e-commerce, virtuální mobilní operátor nebo služby v oblasti reklamy.

Díky své specifčnosti se mediální branže řadí k nejrychleji se měnícím a rozvíjejícím oborům.

Společnosti v reportu

1 mediální skupina

MAFRA

LONDA

38 tištěných
a online titulů

1 virtuální mobilní
operátor

3 TV stanice

3 rádiové stanice

2 novinové tiskárny

10 e-commerce
projektů



● LIN
● LED MULTIMEDIA
● LONDA
● MAFRA
● Stanice O



Periodika



Rádio



Web/multimédia



Tiskárna



TV

Zpravodajství, zábava, telekomunikace i reklama



” Stejně jako v případě jiných odvětví koncernu AGROFERT, uplatňujeme i v mediální branži snahu o synergické kroky. Proto má naše podnikání široký záběr od klasických tištěných a online médií, přes televizní stanice a virtuálního mobilního operátora až po specializované weby, mobilní aplikace či služby digitální agentury.

V prostředí českého mediálního trhu patříme k lídrům, což znamená jediné: neustálé hledání inovací, důraz na kvalitu a vysokou míru odpovědnosti.”

ŠTĚPÁN KOŠÍK
generální ředitel MAFRA



1 199

Počet zaměstnanců
(2014/2015)

1,2 mld.

Mzdové náklady
(Kč, 2014/2015)

398,6 mil.

Sociální a zdravotní odvody
(Kč, 2014/2015)

21,4 mil.

Daně a poplatky
(Kč, 2014/2015)

263,5 mil.

Investice
(Kč, 2014/2015)

Práce pod drobnohledem



» Práce novinářů a obecně zaměstnanců médií je každý den pod přísným dozorem čtenářů i odborné veřejnosti. Očekává se od nás rychlost, přesnost a v neposlední řadě také korektnost – přitom vystihnout podstatu informací a ověřovat v časovém presu jejich původ je čím dál složitější. Hodně nám pomáhá náš etický kodex.

S informacemi pracujeme nestranně a v zájmu svých čtenářů. Nic na tom nemění majetková struktura společnosti či osobní názorové preference. Čtenářům, posluchačům i divákům přinášíme nezávislé zpravodajství, díky němuž si sami mohou vytvořit názor na aktuální dění.“

JAROSLAV PLESL

šéfredaktor deníku Mladá fronta DNES



» Pozice 10 let nejposlouchanějšího rádia je určitě skvělý výsledek, ale za potvrzování prvenství musí i nadále stát každodenní udržování kvality vysílání, snaha o neustálý blízký vztah s posluchačem a přinášení novinek do programu i marketingu.

I nadále přitom sázíme na českou muziku, aktuální zpravodajství, informace pro řidiče a radost ze života. Právě díky tomu jsme společníkem milionu posluchačů denně.“

JIŘÍ HRABÁK

generální ředitel Rádia Impuls

.....
Křišťálová lupa (2014, 2015)

Hlavní cena v kategorii Zpravodajství
pro iDnes.cz

.....

Cena Divokého Richarda (2014)

Speciální ocenění pro dětský server Alík.cz

.....

European Newspaper Award (2014)

Prestížní ocenění Magazín roku pro stylový
měsíčník Esprit Lidových novin

.....

Nejposlouchanější rádio (2014, 2015)

Rádio Impuls je stabilně nejposlouchanějším
rádiem v České republice

.....

Křišťálové oko Czech Press Photo (2015)

Hlavní ocenění za Fotografie roku v soutěži
Czech Press Photo

Citlivý přístup k životnímu prostředí

Na první pohled by se mohlo zdát, že mediální branže nedává moc velký prostor pro ekologii. Média pracují s informacemi, jejich produkce není vždy přímo hmatatelná. Přesto i v tomto oboru hledáme způsoby, jak zmírnit vliv naší činnosti na okolí.

Naší hlavní prioritou je recyklace odpadů – především papíru – a využívání recyklovaných vstupních surovin. Další kapitolou, na niž se v rámci snah o úspory zaměřujeme, je spotřeba energií a pohonných hmot.

65 % odpadů je vytríděno
a předáno k recyklaci
(2014/2015)

72,5 % Podíl recyklovatelných
materiálů na výrobních
vstupech (2014/2015)

227 tis. Investice do ekologicky
šetrnějšího provozu
a technologií (Kč, 2014/2015)

18,4 % Meziroční úspora
spotřebované energie
(2014/2015)



Práce v médiích vyžaduje talent

Média dávají možnost uplatnění celé škále nadaných zaměstnanců. Bez každodenní, mnohdy mravenčí práce našich kolegů bychom se neobešli. Nejedná se jen o novináře, reportéry či hlasatele, ale jde i o grafiky, korektory, obchodní zástupce, tiskaře, kameramany, fotografy a mnoho dalších profesí. Dáváme proto příležitost všem zájemcům o práci, bez rozdílu jejich věku, pohlaví, rasy či vyznání. Snažíme se dávat příležitost i hendikepovaným.

Mediální společnosti koncernu AGROFERT také podporují dobročinné aktivity – například prostřednictvím spolupráce s Nadací AGROFERT, nebo prostřednictvím partnerství s Nadací Terezy Maxové dětem. S oběma nadacemi jsme uzavřeli memorandum o spolupráci.



7,7 hodin Odborná školení (zaměstnanec/rok, 2014/2015)

113 Zaměstnanci na mateřské či rodičovské dovolené (2014/2015)

5 Kolegové se zdravotním postižením (2014/2015)

25 Zaměstnanci proškolení proti korupci (2014/2015)

14 mil. Odebrané služby a výrobky chráněných dílen (Kč, 2014/2015)

6 mil. Souhrnná výše podpory (Kč, 2014/2015)

Dražba legendárního kalendáře

MAFRA, Nadace AGROFERT a Pirelli Czech pro Masarykův onkologický ústav. Dražba kalendáře v roce 2015 vynesla 158 000 Kč.

Vánoční sbírka

MAFRA, Nadace AGROFERT a Konto bariéry. Tradiční vánoční sbírku pořádá portál iDNES.cz ve spolupráci s Nadací AGROFERT a Kontem Bariéry. Příspěvky putují na pomoc hendikepovaným spoluobčanům.

Spolupracujeme s mladou generací

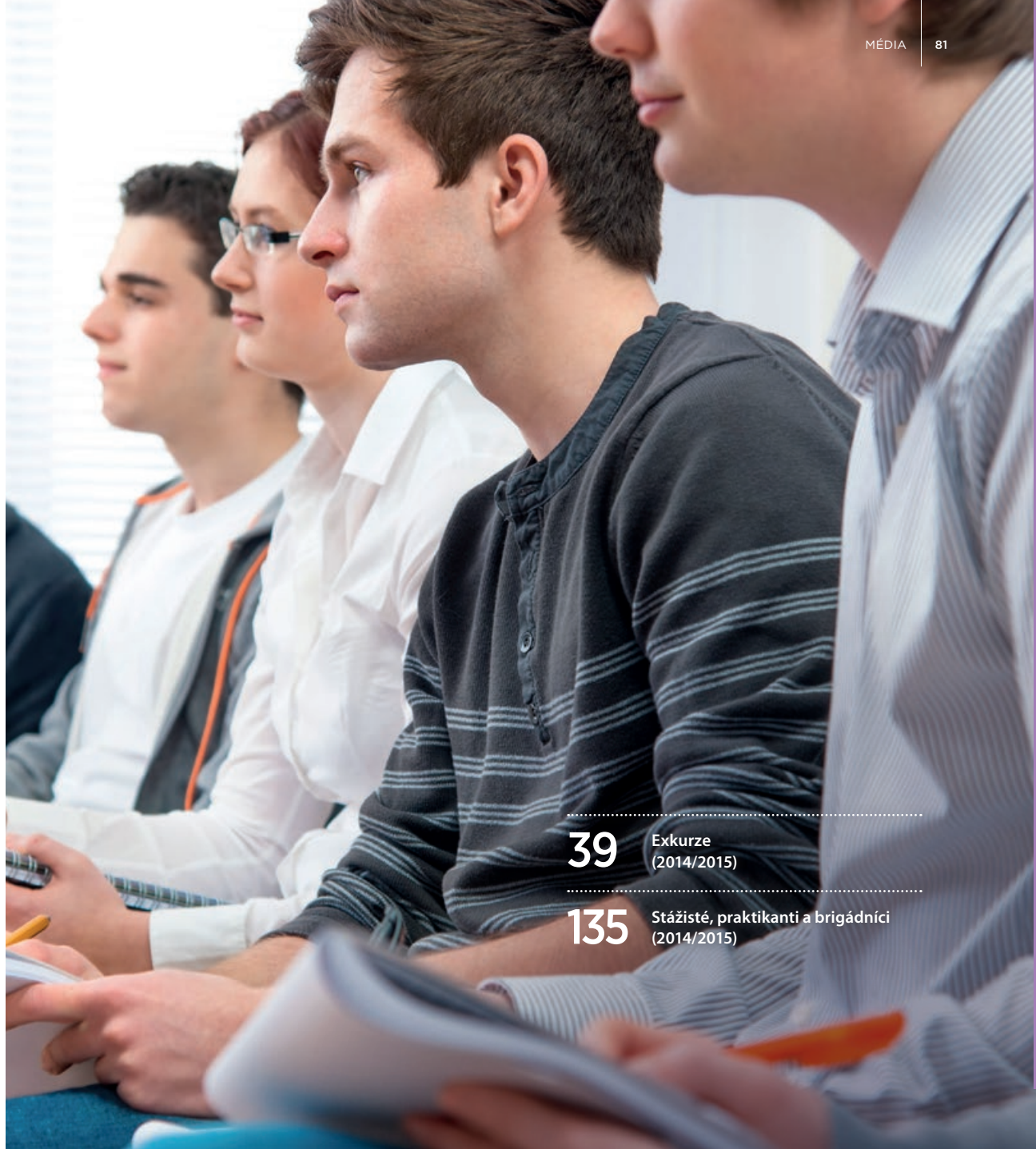
Studenti čtou a píší noviny

MAFRA

Do projektu „Studenti čtou a píší noviny“ se již od roku 2007 každoročně zapojuje přes 400 škol a více než 25 tisíc studentů. To je už slušný počet mladých lidí, kteří se rozhodli věnovat psaní a zapojit se tak do vytváření obsahu Mladé fronty DNES.

Cílem projektu je naučit studenty pracovat s novinami jako se zdrojem informací a prostorem pro konfrontaci a tříbení vlastních názorů.

Projekt probíhá dvakrát ročně, vždy 6 týdnů. Po tu dobu je všem studentům každé ráno přímo do třídy doručeny deník Mladá fronta DNES. Noviny jsou pak školní pomůckou v hodinách českého jazyka, literatury, dějepisu a dalších předmětů, ale zároveň slouží k vyjádření postoje studentů – každá škola si určuje patrona projektu, který dohlíží na zpracovávání témat zadaných redakcí Mladé fronty DNES. Výběr z příspěvků, kterých bývá k jednomu tématu až 4 000, je pak otištěn v regionálních přílohách. Z toho plyne jasný závěr – studenti chtějí číst a psát noviny.



39

Exkurze
(2014/2015)

135

Stážisté, praktikanti a brigádníci
(2014/2015)

Poděkování



» Vážené čtenářky, vážení čtenáři,

ráda bych Vám poděkovala za čas, který jste věnovali této Zprávě o společenské odpovědnosti koncernu AGROFERT za období 2014/2015.

Vzhledem k rozsáhlosti koncernu obsahuje dokument jen poměrně úzký výběr ze všech aktivit, kterým se naše firmy v oblasti společenské odpovědnosti věnují, ale pro zachování přehlednosti a srozumitelnosti je toto omezení bohužel nutné. Přesto věřím, že se nám podařilo představit Vám všechny klíčové činnosti a oblasti, kde působíme a které chceme i dále rozvíjet. Budeme samozřejmě moc rádi za návrhy na zlepšení či postřehy z Vaší strany – napsat nám můžete na csr@agrofert.cz."

KATEŘINA KUCHAŘOVÁ
ředitelka divize komunikace AGROFERT







AGROFERT

**NADACE
AGROFERT**

AGROFERT, a.s.
Pyšelská 2327/2
149 00 Praha 4

T: +420 272 192 111
F: +420 272 192 272
E: agrofert@agrofert.cz

www.agrofert.cz
www.nadace-agrofert.cz
www.facebook.com/nadaceagrofert



MIX
Papír z odpo-
vědných zdrojů
FSC® C115625